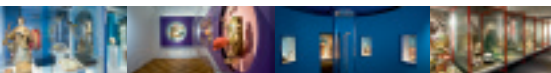




# 2021

## Rapport d'activité

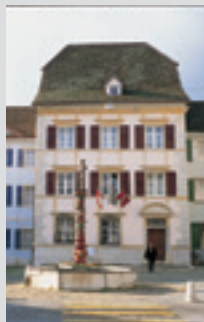
Musée jurassien  
d'art et d'histoire





Le Conseil  
de fondation

Les Amis  
du Musée jurassien  
d'art et d'histoire  
de Delémont



# 2021

## Rapport d'activité

Page

<b>5</b>	<b>Rapport de la présidente du Conseil de fondation</b>
<b>6</b>	<b>Les organes du musée</b>
<b>8</b>	<b>Rapport de la conservatrice</b>
10	Personnel et collaborateurs
11	Fonctionnement et gestion interne
12	Activités publiques et collaborations extérieures
24	Collections
<b>40</b>	<b>Comptes de la Fondation du musée</b>
<b>42</b>	<b>Rapport de la présidente des Amis du musée</b>
<b>43</b>	<b>Le Comité des Amis du musée</b>
<b>44</b>	<b>Comptes de la Société des Amis du musée</b>
<b>46</b>	<b>La Société des Amis du musée</b>
46	Les buts
46	Devenir membre
<b>47</b>	<b>Subventions et soutiens financiers</b>



D'après une  
statuette romaine  
en terre cuite  
trouvée dans  
un tombeau  
à Courroux  
à Courroux  
(2<sup>e</sup> siècle après J.-C.)

Ci-contre:  
Drapeau du marché de Delémont  
en fer forgé, 16<sup>e</sup> siècle.  
Exposé dans le parcours permanent.



Andreas et Beat Schachenmann remettant l'œuvre *Le Spectre de Coghuf* à la présidente du Conseil de fondation du musée, Anne Seydoux-Christe.



# RAPPORT

## DE LA PRÉSIDENTE DU CONSEIL DE FONDATION

La pandémie de la Covid-19 s'est prolongée en 2021, entraînant notamment la fermeture des musées suisses en janvier et février. Cela a eu un impact sur le nombre de visiteuses et visiteurs de notre institution, mais pas sur la passion, la créativité et le dynamisme de notre conservatrice, M<sup>me</sup> Nathalie Fleury, et de son équipe, comme la lecture de ce rapport d'activité le démontre.

En plus du travail essentiel réalisé en lien avec les collections du musée, deux expositions phares, accompagnées de publications, et six expositions *flash*, un record pour ces dernières, ont été organisées cette année : *Bas les masques ! Les carnavaux jurassiens*, du 13 mars au 19 septembre 2021 ; *Le Grand Atlas des yeux baissés*, d'Alan Humeroze, du 9 octobre 2021 au 27 février 2022.

Les Guides en herbe remportant un vif succès et leur groupe ne pouvant être élargi, *Le Club junior* du musée a vu le jour, qui a proposé six ateliers en 2021. De quoi fidéliser les jeunes intéressés par le patrimoine et la culture jurassiens.

*Le blog* du musée, nouvel outil de médiation culturelle, a par ailleurs été lancé en mars 2021.

Notre musée a pu enrichir ses collections d'acquisitions importantes au cours de l'année. Il a notamment eu l'excellente surprise de recevoir, de la part de collectionneurs alémaniques, une œuvre emblématique de Coghuf. MM. Andreas et Beat Schachenmann ont en effet offert *Le Spectre* (1964), de Coghuf, une huile sur toile peu montrée jusqu'alors. Celle-ci a réapparu dans le cadre des recherches menées par l'historien de l'art Yves Guignard, en collaboration avec l'Association des Amis de l'Espace Courant d'Art, à Chevenez, pour la réalisation de la monographie *Coghuf*. Qu'ils en soient une nouvelle fois très chaleureusement remerciés !

La situation financière de notre institution continue à occuper et à préoccuper le Conseil de fondation et son Bureau. Le Conseil du Jura bernois (CJB) a décidé de maintenir l'intégralité de sa subvention au musée en 2021 et envisage une diminution modérée pour l'année 2022. Il est prévu de poursuivre un dialogue constructif avec les nouveaux membres du CJB élus en mars 2022, ainsi qu'avec M<sup>me</sup> Mélanie Cornu, déléguée à la

culture pour le Jura bernois et les affaires culturelles et bilingues du canton de Berne, sans oublier les deux représentant·es du canton de Berne au sein du Conseil de fondation, M. René Koelliker et M<sup>me</sup> Marion Burkhardt.

Suite aux démarches entreprises en 2021, le Conseil de Ville de Delémont, sur proposition du Conseil communal, a accepté d'augmenter sa subvention d'un montant de 40 000 francs. Je le remercie de ce soutien important, qui permettra d'étoffer quelque peu l'équipe du musée.

Sur le plan cantonal, l'Office de la culture a mandaté M<sup>me</sup> Pamela Guerdat, historienne de l'art, pour mener une étude sur la complémentarité des collections artistiques jurassiennes. Un rapport a été élaboré et neuf recommandations soumises par l'Office de la culture aux conseils de fondation concernés. Ceux-ci sont invités à valider ces recommandations et à prévoir une planification de mise en œuvre d'ici au 30 juin 2022.

Pour la période 2021-2025, trois des quatre représentant·es du canton du Jura ont changé : M<sup>me</sup> Odile Lorenzini, M<sup>me</sup> Dea Seidler et M. Jean-Claude Rebetez ont remplacé M<sup>me</sup> Céline Robert-Charrue Linder, M. Antoine Glaenzer et M. Pierre Broglin, ce dernier assumant désormais la fonction de secrétaire du Conseil de fondation et du Bureau. M<sup>me</sup> Jacqueline Boillat-Baumeler a accepté la fonction de vice-présidente en remplacement de M<sup>me</sup> Céline Robert-Charrue Linder. Je les remercie très sincèrement de leur engagement en faveur de notre institution !

Je tiens enfin à exprimer ma profonde gratitude à toutes celles et à tous ceux qui font vivre et connaître loin à la ronde, d'une manière ou d'une autre, le musée : M<sup>me</sup> Nathalie Fleury, ses collaboratrices et collaborateurs ; les Amis du musée et leur présidente, M<sup>me</sup> Aline Rais Hugi ; les nombreux mécènes et donateurs ; nos fondatrices et nos partenaires institutionnels, ainsi que les membres du Conseil de fondation. Votre engagement et votre soutien, dans cette période difficile, sont plus que jamais indispensables !

Anne Seydoux-Christe



# LES ORGANES DU MUSÉE

6

## Le Conseil de fondation

(état au 31 décembre 2021)

- \* les personnes mentionnées avec un astérisque participent au Bureau du Conseil
- BO représentants de la Bourgeoisie de Delémont
- DE représentants de la Commune de Delémont
- JU représentants de la République et Canton du Jura
- BE représentants de l'État de Berne

M<sup>me</sup> Jacqueline Boillat-Baumeler, Le Noirmont JU \*

M<sup>me</sup> Marion Burkhardt, Bienne BE

M. Emmanuel Koller, Delémont DE \*

M. René Kölliker, Moutier BE

M. Alain Laurent, Delémont DE

M<sup>me</sup> Odile Lorenzini, Delémont JU

M. Jérôme Monnerat, Delémont DE

D<sup>r</sup> Pierre Philippe, président honoraire, Delémont BO \*

M. Georges Rais, Delémont BO

M. Jean-Claude Rebetez, Porrentruy JU

M. Claude Schlüchter, Delémont DE

M<sup>me</sup> Dea Seidler, Delémont JU

M<sup>me</sup> Anne Seydoux-Christe, présidente, Delémont DE \*

Sont en outre invités au Conseil de fondation, voire à son Bureau, avec voix consultative :

M. Pierre Broglin, secrétaire, Courroux \*

M<sup>me</sup> Nathalie Fleury, conservatrice, Delémont \*

M. Vincent Friedli, Delémont \*

M<sup>e</sup> Laurent Helg, Delémont

M. Roger Petermann, Delémont \*

M<sup>me</sup> Aline Rais Hugi, présidente des Amis, Delémont \*

M. Jean-Louis Rais, conservateur honoraire, Delémont

M. Jérémy Seuret, comptable \*

M. Denis Spitale, numismate, Delémont

## Préposées à l'accueil

M<sup>me</sup> Marie-Anne Anker, Courcelon

M<sup>me</sup> Valérie Duplain Kohler, Vicques

M<sup>me</sup> Emma Michel, Delémont

M<sup>me</sup> Elda Skuqi, Courroux

M<sup>me</sup> Verena Zilioli, Delémont





Félicie Cortat et Valérie Rais lors d'un atelier organisé pour le jeune public.

## Guides

M<sup>me</sup> Marie-Anne Anker, Courcelon  
M<sup>me</sup> Rukiye Bechat, Cornol  
M. Pierre Burkhardt, Delémont  
M<sup>me</sup> Valérie Duplain Kohler, Vicques  
M. Abd-Ellah Eljabri, Delémont  
M<sup>me</sup> Nathalie Fleury, Delémont  
M. Awke Ghebremariam, Delémont  
M. Emmanuel Humbert, Bâle  
M<sup>me</sup> Susanna Garcia, Delémont  
M<sup>me</sup> Mirjam Grob, Undervelier  
M<sup>me</sup> Claudia Lietha, Ocourt  
M. Bruno Montavon, Delémont  
M<sup>me</sup> Graziella Petignat, Delémont  
D<sup>r</sup> Pierre Philippe, Delémont  
M<sup>me</sup> Miriam Quenet, Delémont  
M<sup>me</sup> Valérie Rais, Delémont

## Guides en herbe

Quentin et Thais Chèvre, Movelier  
Ethan et Cloé Frossard, Bonfol  
Elio et Lua Boegli, Courfairve  
Kylian Peng, Delémont

## Employés du musée

M<sup>me</sup> Charlotte Butty, médiatrice culturelle, Bienne  
(jusqu'au 31 août 2021)  
M<sup>me</sup> Nathalie Fleury, conservatrice, Delémont  
M. Romain Paroz, concierge, Delémont  
M<sup>me</sup> Fabienne Pic, collaboratrice scientifique, La Chaux-de-Fonds  
M<sup>me</sup> Manon Rais, conservatrice-restauratrice, Moutier  
M<sup>me</sup> Valérie Rais, secrétaire, Delémont



# RAPPORT DE LA CONSERVATRICE

8

L'année 2021 a encore été marquée par la pandémie de la Covid-19. Les lieux culturels ont dû s'adapter aux mesures sanitaires. Les portes des musées ont été fermées, en Suisse, durant les mois de janvier et de février. Une baisse des visites guidées et de la fréquentation a été à nouveau observée. Le nombre des visiteuses et de visiteurs parcourant habituellement notre institution s'est réduit d'environ un quart. Le phénomène touche en particulier les personnes extérieures à la région.

Les activités publiques organisées par le musée ont repris progressivement. L'exposition consacrée aux carnivals jurassiens a pu ouvrir ses portes le 13 mars (voir page 13). Elle a été suivie, au mois d'octobre, par *Le Grand Atlas des yeux baissés*, projet du photographe Alan Humerose (voir page 14).

Notre espace ACTUalités a quant à lui accueilli six expositions *flash*, un record dû aux reports et aux engagements pris pour la mise sur pied de projets initialement envisagés sur deux ou trois années (voir pages 15 à 17). Parmi ces derniers, trois ont été créés dans le cadre de projets pédagogiques initiés par deux étudiantes ou par des enseignantes et enseignants et leurs élèves du Lycée cantonal de Porrentruy et du Collège de Delémont.

En collaboration avec les Archives cantonales jurassiennes de l'Office de la culture et le Musée de l'Hôtel-Dieu de Porrentruy, une exposition de photographies anciennes a été conçue pour le Centre cantonal de vaccination (CEVAC) à Courtételle (voir page 19).

Trois nouveautés relatives au secteur de la médiation culturelle ont vu le jour durant l'année : *Le blog* du musée, un parcours dans l'exposition permanente pour le jeune public et une structure à l'attention des enfants : *Le club junior* du musée (voir page 12).

Quant aux collections, le travail s'est comme chaque année poursuivi activement avec entre autres : le traitement des nombreuses pièces arrivées en 2020, le récolement et la réorganisation de la réserve abritant les gravures, le catalogage de 4 200 photographies issues de la Collection Enard et le déménagement d'objets déposés dans les combles du Châtelet à Delémont (voir page 24).







Vue de l'exposition consacrée aux carnivals jurassiens.



François et Josiane Enard lors de l'entretien filmé mené par Carla Meyer.

# PERSONNEL ET COLLABORATEURS

10

## Direction

Conseil de fondation

(se reporter à la liste nominative figurant dans le rapport de la présidente du Conseil)

## Gestion, administration, conservation, expositions et manifestations

M<sup>me</sup> Nathalie Fleury (60%)

## Accueil, secrétariat, bibliothèque

M<sup>me</sup> Valérie Rais (50%)

## Inventaires et collections

M<sup>me</sup> Fabienne Pic (50 %)

## Médiation culturelle

M<sup>me</sup> Charlotte Butty (50%)

## Conservation préventive

M<sup>me</sup> Manon Rais (50%, dont 20% grâce à un soutien externe)

## Technique et conciergerie

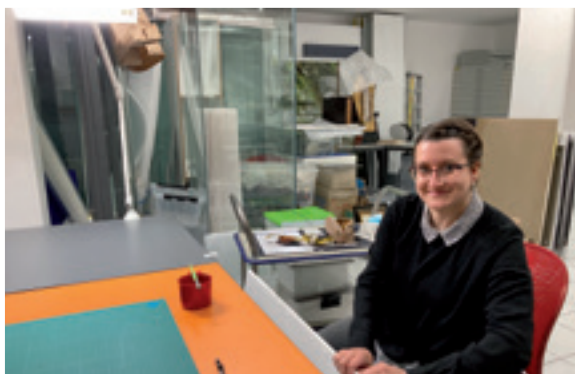
M. Romain Paroz (50%)

## Comptabilité

M. Jérémy Seuret

## Mandat annuel : recherche scientifique

M<sup>me</sup> Laurence Marti (10%)



Manon Rais préparant des supports pour les cartes géographiques.



# FONCTIONNEMENT ET GESTION INTERNE

Au cours de l'année 2021, le musée a pu bénéficier du précieux appui d'un retraité, de quatre stagiaires et de quatre civilistes.

Denis Spitale a entrepris l'inventaire des pièces antiques issues de la collection de monnaies du Collège de Delémont.

Vincent Friedli a notamment pu poursuivre le catalogage de la Collection Enard dans le cadre du Programme d'encouragement au travail (PET), de janvier à avril. Un mandat à 50% lui a été ensuite remis, de mai à octobre, afin qu'il puisse finaliser ce travail.

Mathias Délèze a achevé, le 31 mai, le stage entrepris en 2020 dans le cadre du Master en études muséales de l'Université de Neuchâtel. Il s'est particulièrement engagé dans la mise sur pied de l'exposition consacrée aux carnivals jurassiens et a conçu le parcours extérieur accompagnant le projet.

Carla Meyer a bénéficié d'un Programme d'occupation cantonal (POC) à 60%, du 1<sup>er</sup> février au 31 mai. Elle a assumé certaines tâches d'inventaire et réalisé des entretiens filmés avec des membres de la famille Enard.

Noémie Nydegger a réalisé un stage professionnel du 16 août au 31 décembre. Étudiante à la HE-Arc en Master Conservation-Restauration, son travail a été principalement dédié à l'inspection, au dépoussiérage et au nettoyage de l'ensemble des pièces exposées dans le parcours permanent, une tâche conséquente.

En cours d'année, nous avons accueilli quatre étudiantes et étudiants d'À Part Entière, de l'École de culture générale et du Lycée cantonal de Porrentruy souhaitant bénéficier d'un stage d'observation d'une ou deux journées, pour la plupart dans le secteur de la conservation-restauration.

Quatre civilistes ont rejoint le musée durant l'année. Augustin Duc a assumé différentes tâches de conservation des collections, de janvier à avril.



Augustin Duc et Mathias Délèze en train d'aider le président de la Société du Carnaval du Jura (Bassecour), Laurent Haegeli, à installer un décor de carnaval à l'entrée du musée.

À la suite de son affectation, un mandat de 2 mois à 50% lui a été confié. Du 19 juillet au 13 août, Florent Vogel a réalisé des tâches de nettoyage des locaux et d'entretien des espaces. Théo Fleury et Louis Parrat ont pris sa relève et ont pu également nous appuyer dans le déménagement de collections.

Le 7 septembre, Félicie Cortat a entrepris un stage d'une durée de 10 mois dans le cadre du Master en études muséales de l'Université de Neuchâtel. Ses tâches portent principalement sur la médiation culturelle et la participation à la réalisation d'expositions.



# ACTIVITÉS PUBLIQUES ET COLLABORATIONS EXTÉRIEURES

## Publics

12

Durant l'année 2021, le nombre de visiteurs ayant franchi les portes du musée s'est élevé à 9 085 personnes, dont 2 000 élèves.

### • Accueils et projets divers

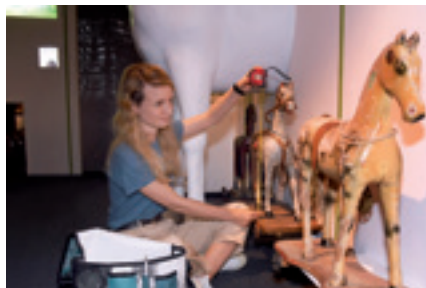
Un nouvel outil de médiation culturelle a vu le jour en mars : *Le blog* du musée. Plateforme participative, elle vise à la démocratisation du musée et à l'échange. Tout un chacun est invité à y partager une expérience, une émotion, des connaissances ou un regard liés à un objet de nos collections ou à l'une ou l'autre de nos expositions. Des facettes souvent méconnues du musée y sont ainsi présentées.

Une structure a été constituée à l'attention du jeune public : *Le club junior* du musée. Des activités sont proposées régulièrement aux enfants qui rejoignent ce groupe, notamment « Mes mercredis après-midi au musée », une proposition qui a débuté en mai. Six ateliers ont ainsi été organisés durant l'année.

L'équipe des Guides en herbe s'est retrouvée à huit reprises en 2021. Elle a en particulier pu tester la nouvelle activité créée pour accompagner le parcours permanent : *Une expédition autour des animaux*, lancée en été. Les enfants sont invités à retrouver les animaux cachés au sein de l'exposition permanente. À l'aide d'un kit-découverte, les jeunes exploratrices et explorateurs arpentent le musée et recherchent les histoires parfois insolites associées à des animaux ayant marqué la région. Une activité conçue pour parcourir le musée, en famille et en toute autonomie, disponible en français et en allemand.

Le 7 juin, le musée a accueilli le cours de base en muséologie organisé par l'ICOM Suisse sur le thème *Proposer des visites guidées captivantes*. Les personnes présentes ont ainsi eu l'occasion de parcourir le musée en étant accompagnées.

Le musée a participé à la journée spéciale organisée sous forme de rallye par le Collège de Delémont pour les classes de 9<sup>e</sup> HarmoS, le mardi 29 juin. Des activités autour de l'exposition consacrée aux carnivals jurassiens ont été réalisées par les élèves.



Charlotte Butty testant l'activité *Une expédition autour des animaux*, constituée d'un kit-découverte pour partir à la recherche d'animaux cachés au sein du musée.



## Expositions

L'exposition consacrée à **Lionel O'Radiguet**, inaugurée le 12 mai 2020, a fermé ses portes le 10 janvier 2021. Rappelons que le musée a publié, à cette occasion, *Lionel O'Radiguet. Druide, Breton, écrivain... et peintre* (80 pages).

13



Vue de l'exposition consacrée aux carnivals jurassiens.

### **BAS LES MASQUES ! LES CARNAVALS JURASSIENS**

**Du 13 mars au 19 septembre 2021**

Patrimoine immatériel reconnu d'importance nationale, inscrit sur la *Liste des traditions vivantes suisses*, le Carnaval jurassien ne méritait-il pas qu'une exposition lui soit consacrée ?

Carnaval se célèbre aujourd'hui dans une bonne partie des villes et des villages jurassiens sous les formes les plus variées, allant du simple cortège d'enfants aux grands carnivals s'étendant sur plusieurs jours. Même classés comme traditionnels, les carnivals n'en sont pas moins fortement ancrés dans notre présent. Ils sont le reflet de notre manière actuelle de marquer la rupture avec le quotidien, avec le travail, de partager des moments de plaisir.

L'exposition invitait à découvrir ces carnivals à travers leur histoire, leurs couleurs, leurs imaginaires, leurs bruits et leur humour. Une incitation pour chacune et chacun à s'interroger sur son propre rapport à la fête.

Dans ce cadre, un concours de déguisements en ligne pour les enfants a été organisé. Près de 140 photographies ont été reçues et exposées. Des activités, adaptées à l'âge des élèves, ont été proposées aux écoles.

Le parcours *Carnaval, l'art de faire la fête* a été conçu avec la collaboration d'actrices et d'acteurs de cette manifestation. À travers une série d'objets et de témoignages vidéo dispersés dans les vitrines de Delémont, ces passionnées et passionnés ont partagé leur regard sur l'univers coloré et bruyant de l'une des plus vivantes traditions du pays jurassien.





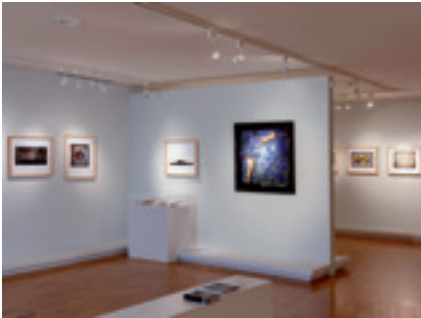
## LE GRAND ATLAS DES YEUX BAISSÉS PAR ALAN HUMEROSE

Du 9 octobre 2021 au 27 février 2022

Dernier volet d'une trilogie composée de *L'Herbier Humerosé* et du *Vertige des Réserves*, l'exposition *Le Grand Atlas des yeux baissés* conviait le public à observer, à changer de point de vue, à rêver... mais aussi à porter son attention sur ce qui peut paraître anodin, à éclairer ces riens sur lesquels nos pas se posent.



Manon Rais et Alan Humerosé lors du montage de l'exposition *Le Grand Atlas des yeux baissés*.



Initiée il y a plus de 10 ans par Alan Humerosé, photographe et auteur d'origine jurassienne, *Le Grand Atlas des yeux baissés* proposait des prises de vue et des compositions photographiques dans lesquelles figurent d'autres images de l'artiste, mais également des dessins, des aquarelles et des textes « réalisés dans cette idée et allusion au monde des atlas et des encyclopédies ».

Le cycle de conférences *Images de la Terre* a été mis sur pied, de même que des visites de l'exposition accompagnées par Alan Humerosé.



## Les expositions *flash* du musée

### **Cara Italia**

**Du 2 mars au 18 avril 2021**

Deux étudiantes du Lycée de Porrentruy, Laetitia Brugnerotto et Axalia Vollmer, sous la direction de leur professeur Valéry Rion, ont consacré leur travail de maturité à l'immigration italienne dans le Jura, avec l'intention d'en réaliser une exposition. Le musée les a accompagnées dans l'élaboration de ce projet.

Fruit de leur travail, l'exposition *Cara Italia* mettait en valeur les témoignages de huit familles d'origine italienne établies dans le Jura. Par le biais d'objets personnels, de vidéos et de textes, le projet présentait les liens qui les unissent à la terre de leurs ancêtres.

### **Les nouvelles acquisitions du musée**

**Du 10 juillet au 8 août 2021**

Durant l'été, les visiteurs ont pu apprécier une partie des œuvres et des objets entrés dans les collections du musée en 2020 : des cartes, des monnaies, des médailles et d'autres pièces issues de la collection de Jean-Louis Muller, l'imposant portrait de François-Joseph Fidèle Gressot, un ex-voto datant de 1759, *L'atelier*, une huile sur toile de Pierre Stämpfli, deux décors de Paul Bovée réalisés pour une manifestation musicale, des gouaches et des huiles d'André Bréchet, différentes vues de la région, dont une aquarelle de Jacques-Henri Juillerat représentant les forges d'Undervelier ou encore une huile sur toile de Niklaus Manuel Güdel, *Patio IV*.

### **Les décorations artistiques de l'école du Gros-Seuc**

**Du 21 août au 26 septembre 2021**



Clément Crevoisier lors d'une conférence autour de l'exposition  
*Les décorations artistiques de l'école du Gros-Seuc.*

De l'automne 1973 au printemps 1975, les artistes Claudévard, Arthur Jobin, Max Kohler et René Myrha ont conçu et réalisé ensemble, pour l'école primaire du Gros-Seuc à Delémont, une douzaine d'œuvres d'art intégrées, l'un des sommets du genre dans le Jura. Si certaines avaient été démantelées ou altérées à partir des années 2000, la majeure partie a été détruite par les travaux de rénovation du bâtiment menés en 2019 et 2020. Seules trois œuvres subsistent aujourd'hui. Une recherche archivistique et un reportage photographique ont été commandés par la Ville de Delémont. L'exposition, mise sur pied en collaboration avec l'historien de l'art Clément Crevoisier, présentait une sélection des nombreux et précieux documents retrouvés ainsi que certaines œuvres des artistes faisant écho à leur travail de l'époque.





## DES VOIX DANS LA TOURMENTE

Dès le 23 octobre 2021

L'artiste Pierre Constantin, la comédienne Claire Parma et la musicienne Marine Wertz lors de la performance mise sur pied à l'occasion de l'exposition autour d'Etty Hillesum.

Dans le cadre du projet pédagogique et culturel élargi mis sur pied en partenariat avec le Lycée cantonal et l'École de commerce de Porrentruy, le Collège de Delémont, la Section delémontaine et le Cercle littéraire de la Société jurassienne d'émulation, deux expositions *flash*, un spectacle et un parcours en ville de Delémont ont été mis sur pied autour d'Etty Hillesum et de Jeanne Haas, deux femmes ayant péri à Auschwitz, en 1943 et en 1944.

## Etty Hillesum

Du 23 octobre au 11 novembre 2021

Etty Hillesum, jeune femme juive, a laissé un témoignage saisissant à travers son journal entrepris en 1941, puis des lettres envoyées depuis le camp de transit de Westerbork. L'artiste plasticien Pierre Constantin s'est emparé de cette histoire à travers le spectacle de la *Compagnie Les voix du conte* pour faire vibrer sa plume. Une vingtaine de ses dessins ont été exposés, accompagnés des créations sonores d'étudiantes et d'étudiants du Lycée cantonal de Porrentruy.

Deux événements ont été mis sur pied dans ce projet :

9 novembre :

Etty Hillesum : *Une voix dans la tourmente*, spectacle de la *Compagnie Les voix du conte* au Forum Saint-Georges de Delémont ;

11 novembre :

performance par l'artiste Pierre Constantin qui a laissé déambuler sa plume au son du spectacle donné par la comédienne Claire Parma et la musicienne Marine Wertz.

## Jeanne Haas (Ulmann)

Du 23 octobre 2021 au 30 janvier 2022

Une exposition *flash* et un parcours en ville ont permis au public de partir sur les traces de Jeanne Haas (Ulmann), née à Delémont en 1879 et déportée à Auschwitz avec sa fille Éliane en août 1944, où elles décédèrent. La trajectoire de Jeanne Haas a été établie par une classe du Collège de Delémont. Ces élèves ont participé en 2020 au projet européen *Convoi 77*, projet ayant pour but de rédiger les biographies de l'ensemble des personnes déportées du dernier grand convoi entre le camp de transit de Drancy (à côté de Paris) et le camp d'extermination d'Auschwitz.

Ce projet de recherche a abouti au baptême de la Rue Jeanne-Haas-Ulmann à Delémont. La rue a été inaugurée le 28 octobre en présence de la petite-fille de Jeanne Haas, Nicole Kamber, dont la trace avait été retrouvée seulement deux semaines avant la cérémonie.







Lors du vernissage de l'exposition *Un photographe amateur du monde*:  
Vincent Philippe et le violoncelliste Jacques Bouduban.



## Un photographe amateur du monde par Vincent Philippe

Du 27 novembre 2021 au 27 février 2022

Russie, Hongrie, Irak, Serbie, Japon, États-Unis, Argentine, Colombie... sans oublier Paris où il a posé ses valises depuis près de 40 ans et le Jura, sa région d'origine... Vincent Philippe a parcouru de nombreux pays et les a parfois arrêtés sur une pellicule à l'occasion de voyages professionnels ou privés, avec le regard du journaliste et celui d'un amateur d'un monde qu'il chérit. Ses photographies, accompagnées de ses commentaires éclairants, ont pu être admirées par le public en fin d'année.





Les *baitchaiteurs loitchous* de Saignelégier sont exceptionnellement venus chasser les mauvais esprits en vieille ville de Delémont.

## Manifestations

### Conférences, rencontres

Au cours de l'année, des rendez-vous réguliers et d'autres singuliers ont été mis sur pied.

#### Des rendez-vous réguliers et singuliers

- 7 et 14 avril : *L'atelier « masqué »*, activité proposée au jeune public pour l'exposition consacrée aux carnivals jurassiens.
- 5 mai : *Un drôle de meuble*, atelier *Mes mercredis après-midi au musée*.
- 26 mai : *Guides en herbe*, atelier *Mes mercredis après-midi au musée*.
- 29 mai : *Carnaval, l'art de faire la fête*, dans le cadre de la Nuit des musées.
- 30 mai : *Les cliques à l'honneur*, à l'occasion de la Journée internationale des musées.
- 16 juin : *Botanistes*, atelier *Mes mercredis après-midi au musée*.
- 20 juin : *Loitchou's Band*, intervention de la clique de Saignelégier à l'occasion du festival Delémont'BD.
- 23 juin : *Explorations au musée*, dans le cadre de la Semaine sans TV.
- 13 août : *Chasser les mauvais esprits*, les *baitchaiteurs loitchous* de Saignelégier ont exceptionnellement déambulé en vieille ville de Delémont.
- 21 août, 22 août et 11 septembre : *Les cliques s'invitent au musée*, la Sexy Clique, la Pataclique et le Loitchou's Band se sont successivement produits dans le cadre de l'exposition consacrée aux carnivals jurassiens.
- 11 et 12 septembre : *Les dessous du masque*, activités proposées dans le cadre des *Journées européennes du patrimoine*.
- 15, 25 et 26 septembre : visites guidées et échanges avec l'historien de l'art Clément Crevoisier autour de l'exposition *Les décorations artistiques de l'école du Gros-Seuc*.
- 22 septembre : *Archéologue en herbe*, atelier *Mes mercredis après-midi au musée*.
- 3 octobre : *Le Canton des fôles : Contes et légendes des 2 Juras* (suisse et français), par le CCHAR, dans le cadre du festival transfrontalier *Conte & Compagnies*.



- 12 octobre : *Les images me racontent*, atelier pour les enfants proposé à l'occasion de l'exposition *Le Grand Atlas des yeux baissés*.
- 26 octobre : *Le Journal de mobilisation de guerre 1914-1918*, de Robert Meystre, conférence de l'historien André Bandelier.
- 27 octobre : *Le musée m'est conté*, atelier *Mes mercredis après-midi au musée*.
- 11 novembre : performance du dessinateur Pierre Constantin, de la comédienne Claire Parma et de la musicienne Marine Wertz.
- 16 novembre : *DE L'AIR. Balade lumineuse à Delémont*, conférence de Yannick Barthe, spécialiste de prises de vue aériennes.
- 24 novembre : *Autour des cinq sens*, atelier *Mes mercredis après-midi au musée*.
- 28 novembre : *Le Grand Atlas des yeux baissés*, visite commentée par le photographe Alan Humerose.
- 8 décembre : *Une vue des vies*, conférence du photographe Alan Humerose.



## Collaborations extérieures

Du 18 mars au 25 octobre, une exposition de photographies anciennes a été présentée sur les murs du Centre cantonal de vaccination (CEVAC) à Courtételle. Les Archives cantonales jurassiennes de l'Office de la culture, le Musée de l'Hôtel-Dieu de Porrentruy et le Musée jurassien d'art et d'histoire ont sorti de leurs réserves des perles issues de trois fonds photographiques : le fonds Eugène Cattin des Archives cantonales jurassiennes, le fonds Albert Perronne du Musée de l'Hôtel-Dieu et celui de la famille Enard conservé au sein de notre institution.

Le passé des trois districts a été ainsi représenté, de la première Braderie bruntrutaine en 1936 à la Course de trotinettes organisée en marge de l'arrivée du Tour de Suisse à Delémont en 1955, en passant par les portraits de Francs-Montagnards photographiés par le facteur des Bois, Eugène Cattin, au fil de ses tournées au début du 20<sup>e</sup> siècle.

À l'occasion du festival *Delémont'BD*, qui s'est tenu les 19 et 20 juin, le *Loitchou's Band* a su faire vibrer le public présent le dimanche.





L'habit du Sauvage du Noirmont était à l'honneur lors des *Journées européennes du patrimoine*.

Le musée a participé aux *Journées européennes du patrimoine*, les 11 et 12 septembre. Les activités proposées au public mettaient en lumière les savoir-faire liés à la fabrication des masques et des vêtements que l'on retrouve au cœur des carnivals jurassiens. L'artiste Mira Stefanova a présenté les étapes de la création de masques de carnaval. Olivier Boillat et Stéphane Bourquenez, du comité de la Société de carnaval du Noirmont, ont quant à eux dévoilé les secrets de fabrication de l'habit du Sauvage.

Dans le cadre du Master en études muséales de l'Université de Neuchâtel, Nathalie Fleury a assuré le cours *La face cachée du musée*, les vendredis, du 24 septembre au 3 décembre. Les 19 étudiants inscrits ont mené une recherche sur sept pièces de nos collections : une huile issue du fonds Burrus, une canne en verre, un tissu commémorant le premier métier mécanique à tisser de Montsevelier, une enseigne, une huile représentant le pasteur Jacques Himely, un coffre de mariage et une affiche provenant d'un magasin à Cornol.

Manon Rais a assisté à la seconde réunion plénière organisée le 5 février dans le cadre du projet Interreg MetalPAT, qui réunit plus de 20 partenaires suisses et français. En cours d'année, des fiches décrivant les couches de corrosion sur un alliage en cuivre argenté ont été établies.

Du 1<sup>er</sup> décembre 2021 au 2 février 2022, une série de jouets anciens ont été prêtés à la Ludothèque de Delémont afin d'illuminer leurs vitrines et de faire rêver les enfants.



# Programme d'activité 2022

## Les expositions et les manifestations

L'exposition *Le Grand Atlas des yeux baissés*. Alan Humerosé sera visible jusqu'au 27 février 2022. Une publication accompagnant ce projet verra le jour en début d'année 2022.

Une trace sera conservée des recherches menées et des connaissances actualisées dans le cadre de la conception de l'exposition *Bas les masques! Les carnivals jurassiens*. Il est vrai que l'une des singularités que partagent les carnivals est leur capacité à se renouveler sans cesse, à évoluer au fil des décennies et des influences. Il est ainsi prévu de faire paraître, à l'occasion des festivités carnavalesques de 2022, un ouvrage qui sera nourri des éléments recueillis tout au long de la conception de l'exposition.

Dès le printemps, une exposition consacrée à l'école sera mise sur pied en collaboration avec l'Association Mémoire de l'école jurassienne et les Archives de la Radio Télévision Suisse, ainsi qu'avec la participation de la Haute école pédagogique Berne-Jura-Neuchâtel (HEP-BEJUNE). Le projet présentera des points de vue d'hier et d'aujourd'hui, des regards parfois inattendus, des histoires d'objets, des témoignages visuels marquants ou revisités dans le but d'interroger le monde de l'école et de l'approcher avec distance.

En automne, une exposition mettra en valeur le Doubs à partir de pastels de Charles L'Eplattenier. Conçu en partenariat avec l'Institut Ferdinand Hodler, le projet sera accompagné d'une publication.

L'espace ACTUalités accueillera le travail de Vincent Philippe, *Un Jurassien photographe amateur du monde*, jusqu'au 27 février. Cet espace sera ensuite destiné à présenter certaines œuvres entrées récemment dans nos collections. Les dernières acquisitions du musée s'exposeront comme chaque année durant l'été.

## Les collections et leur mise en valeur

Outre l'inventaire et le conditionnement des nouvelles acquisitions, le travail consacré aux collections se concentrera cette année sur :

- le récolement et la réorganisation de l'espace dédié aux tableaux encadrés, avec la mise sur pied d'un nouveau système de conditionnement pour les œuvres de petit format ;
- le dépoussiérage et la préparation pour un traitement des pièces qui étaient déposées dans les combles du Châtelet ;
- la conception d'une structure adaptée à la collection de drapeaux, qui seront reconditionnés et déplacés à l'Arsenal ;
- le plan d'urgence sera finalisé.

Les institutions culturelles ont pu solliciter des contributions, sous forme d'aides financières non remboursables, pour couvrir les coûts engagés dans des projets de transformation « Covid » (voir la loi COVID-19). Le Musée jurassien des Arts de Moutier, le Musée de l'Hôtel-Dieu de Porrentruy, la Collection jurassienne des beaux-arts et notre institution se sont associés pour un projet d'adaptation de leur inventaire informatisé. Une réponse positive a été reçue suite à la demande conjointe. Une plateforme numérique commune et une vitrine digitale des collections publiques de la région jurassienne seront ainsi créées.





Jean-Claude et Mireille Finger, Eva Racine lors du montage de l'exposition *Bas les masques ! Les carnivals jurassiens*.

### **La médiation culturelle**

Des activités adaptées à l'âge des élèves seront conçues dans le cadre des deux expositions qui seront consacrées à l'école et aux paysages du Doubs à travers les pastels de Charles L'Eplattenier.

Un nouveau cycle d'ateliers *Mes mercredis après-midi au musée* sera proposé au jeune public, ainsi que des activités durant les vacances scolaires.

Durant la pandémie de la Covid-19, les écoles ont été particulièrement touchées par la fermeture des sites culturels et par l'annulation d'activités externes. Certaines classes, de par leur éloignement et une organisation toujours plus

difficile des transports, n'ont en outre pas l'occasion d'accéder aux ateliers que nous développons. C'est pourquoi, dans une démarche d'ouverture, nous proposons d'aller à la rencontre des élèves avec des objets issus de nos collections et d'organiser une activité dans les classes. Créer des liens entre passé et présent, entre ici et ailleurs, apprendre à « lire » les objets et à appréhender autrement l'histoire, tels sont les objectifs premiers de ces animations. Chaque année, nous souhaitons ainsi offrir à un nombre défini de classes du Jura et du Jura bernois, du cycle 2 (de la 5<sup>e</sup> à la 8<sup>e</sup> HarmoS), une activité inédite en classe, à travers l'action *Le musée sort de ses murs*. Des fonds ont été réunis pour lancer ce projet.



Un atelier masqué organisé dans le cadre de l'exposition consacrée aux carnivals jurassiens.



"Ferme sous la neige", huile sur toile de Maurice Lapaire, 1967.

## Publications en rapport avec le musée et ses collections

---

(ayant, pour la plupart, bénéficié de prêts d'objets ou de photographies par le musée)

- Gilles Banderier, *Une mystificatrice au Puy-en-Velay (1743) ?*, in *Cahiers de la Haute-Loire*, 2021, p. 123-127 (Don)
- Ella Burri, *Étude de la technique picturale de Jeanne Marguerite Frey-Surbeck (1886-1981)*, Mémoire de Master en Conservation-Restauration, HKB Berne, 2021, 321 p. (Don)
- Olivier Cavaleri, *Histoire de bornes. La frontière entre le canton du Jura et la France*, éd. Slatkine, 2021, 334 p. (Don)
- Joël Chandelier, *L'Occident médiéval. D'Alaric à Léonard 400-1450*, éd. Belin/Humensis, 2021, 663 p. (Don)
- Pierre Gaborieau, *Des musées sous contrainte. La place des collections liées à des conditions ou des restrictions d'exposition ou d'accessibilité dans les musées*, Mémoire de Master en études muséales, Université de Neuchâtel, 2021, 124 p. (Don)
- Aurélie Reusser-Elzingre, *Contes et légendes du Jura. Transmission d'un patrimoine linguistique et culturel*, éd. Alphil 2021, 496 p. (Don)
- Collectif, *Gérard Bregnard. Dans l'infini du rêve*, éd. Musée de l'Hôtel-Dieu Porrentruy, 2021, 239 p. (Don)
- Collectif, *Rapport d'activité du Musée 2020*, Conseil de fondation et Amis du Musée jurassien d'art et d'histoire, 44 p.
- Collectif Coghuf, sous la direction de Yves Guignard, éd. Vexer, 2021, 360 p. (Don)



Comme chaque année, le travail d'inventaire, notamment des œuvres et des objets entrés en cours d'année, de classement et de conditionnement des collections s'est poursuivi activement (voir le détail page 26). Un accent particulier a été porté au réaménagement du dépôt abritant les archives et les gravures encadrées, ainsi qu'au reclassement et au récolement de ces dernières.

L'ensemble des pièces exposées dans le parcours permanent ont été examinées. Celles nécessitant un dépoussiérage ou un nettoyage ont été traitées. Quelques-unes ont été retirées temporairement de l'exposition et ont subi une intervention par anoxie, afin de s'assurer qu'elles ne soient pas infestées.

La Ville de Delémont prévoit de rénover les combles du Châtelet. Dans cette perspective, les objets déposés dans ces dépôts ont été déplacés dans l'un des espaces de l'Arsenal. Ils devront tous être contrôlés, nettoyés et reclassés.

L'éclairage de certaines vitrines a été adapté suite à l'évaluation des risques effectuée dans l'exposition permanente qui avait relevé quelques faiblesses.

La charge de travail associée à l'entrée des nouvelles acquisitions et aux tâches de conservation préventive n'ont pas permis de finaliser le plan d'urgence. Son contenu a toutefois été complété. Des fiches d'évacuation ont été établies pour une partie des espaces, une tâche qui se poursuivra en 2022.



Noémie Nydegger en train d'inspecter les pièces exposées dans l'espace *Le Jura, c'est le Jurassique*.

Le projet de mise en valeur de la Collection Enard s'est concentré sur le catalogage des 4200 photographies sélectionnées ainsi que sur l'informatisation des répertoires accompagnant l'ensemble des phototypes conservés. Des entretiens filmés ont été réalisés par Carla Meyer auprès de Marie-Danielle, de Josiane et de François Enard. Ils visaient à recueillir leur témoignage sur l'histoire familiale, sur l'évolution du métier de photographe et sur la constitution de la Collection Enard.





## Inventaires

411 objets ou groupes d'objets sont entrés dans les collections du musée en 2021.

158 ouvrages, ainsi que 26 revues ont été enregistrés dans la bibliothèque du musée.



Chalières, gravure sur bois d'un auteur non identifié, 1929.

## Études et prêts

En ce qui concerne les emprunts, consultations de documents et demandes d'informations, les services du musée ont été sollicités par 84 personnes.

### Différents objets ont été prêtés pour exposition :

**D'après nature. Photographie suisse au XIX<sup>e</sup> siècle,** du 23 octobre 2021 à fin janvier 2023, Fotostiftung Schweiz à Winterthour, puis Museo d'arte della Svizzera italiana à Lugano, puis Musée de l'Élysée à Lausanne

- 9 calotypes d'Édouard Quiquerez, 1860
- *Antiquités du Jura bernois*, manuscrit d'Auguste Quiquerez, 1877

### **Exposition de Noël,**

de décembre 2021 à février 2022, Ludothèque de la ville de Delémont

- 27 jeux et jouets anciens

### **Prêt pour étude,**

dès le 26 novembre 2020, Jurassica Museum, Porrentruy

- Dent d'homme de Néandertal provenant de Saint-Brais





Augustin Duc en train de réorganiser les réserves abritant les gravures.

## Restaurations et conservation

### Les tâches suivantes ont été menées à bien au cours de l'année :

- Restauration de trois huiles sur toile : « pont de la Maltière à Delémont » de Gérard Bregnard, 1961 ; *Blumenstrauß*, de Marguerite Frey-Surbek, vers 1945 ; « villa Moschard à Moutier », attribuée à Henri-Robert Moschard, non datée
- Amélioration de l'éclairage de pièces sensibles présentées dans l'exposition permanente
- Réorganisation de la réserve abritant les fonds d'archives et les gravures encadrées, et récolement de près de 1700 œuvres
- Campagne photographique pour compléter les photographies des pièces exposées dans le parcours permanent
- Conditionnement d'objets ethnographiques issus des collections du Collège de Delémont
- Conditionnement des pièces relatives à l'astronomie ayant appartenu à Jean Friche de Vicques
- Classement, inventaire et numérisation de la collection d'affiches de manifestations jurassiennes et de Carnaval
- Traitement et conditionnement de matériel photographique issu de la Collection Enard
- Reconditionnement et récolement des cartes et des plans géographiques
- Inspection, dépoussiérage et nettoyage de l'ensemble des objets présentés dans l'exposition permanente
- Dépoussiérage et conditionnement de plaques en plomb issues de la collection von Roll
- Déplacement des collections du Châtelet à l'Arsenal
- Reconditionnement des costumes créés dans le cadre de l'artéplage mobile du Jura d'Expo.02
- Réaménagement des espaces de travail dédiés à la conservation-restauration
- Établissement de fiches d'évacuation pour le plan d'urgence
- Catalogage de 4200 photographies issues de la Collection Enard



## Acquisitions

Les acquisitions résultent principalement de dons. Le soutien des Amis du musée demeure essentiel pour le financement des achats réalisés par le musée.



Guide officiel de la Compagnie des chemins de fer Jura-Simplon,  
Jean Boillot-Robert, 1896.

### Albums

- Album *André Bréchet*, éd. de la Prévôté, 1960 (Don), MJ.2021.24.3
- Album *Arcanes*, Tristan Solier, 2004 (Don), MJ.2021.78
- Album *De Bâle à Brigue et Zermatt. Guide officiel de la Compagnie des chemins de fer Jura-Simplon*, Jean Boillot-Robert, 1896 (Achat), MJ.2021.36
- Album *J.F. Comment*, Robert SA à Moutier, 1961 (Don), MJ.2021.85.2
- Album *5 bois gravés*, André Bréchet, 1948 (Don), MJ.2021.85.1

### Arts graphiques

- Affiche *Carnaval de Delémont*, 2021 (Don), MJ.2021.173
- Affiche *Delémont' BD*, 2021 (Don), MJ.2021.172
- Affiche *Moutier, ville jurassienne*, Le Quotidien jurassien, 2021 (Don), MJ.2021.174
- Deux affiches de propagande du RJ, 1982 et s.d. (Achat), MJ.2021.63.1 et 2
- 20 affiches d'expositions et de manifestations jurassiennes, entre 1984 et 2001 (Achat et don), MJ.2021.62.1 à 12, MJ.2021.119.1 à 6 et MJ.2021.171.1 et 2
- Aquarelle *Aqueducs à Salerne (Naples)*, Jules Juillerat, s.d. (Don), MJ.2021.113.8
- Aquarelle "ferme", anonyme, s.d. (Don), MJ.2021.113.7

- Aquarelle *Le martinet de Courrendlin*, Jacques-Henri Juillerat, s.d. (Achat), MJ.2021.17
- Aquarelle non figurative, Christian Henry, 1993 (Don), MJ.2021.134
- Aquarelle "pêcheurs", signature non identifiée, s.d. (Don), MJ.2021.25
- Aquarelle "la place Monsieur à Delémont", Henri Louis Aragon, 1940 (Achat), MJ.2021.127
- Aquarelle *Porrentruy*, Auguste Hoffmann, 1922 (Achat), MJ.2021.69.2
- Aquarelle "rue d'un village", G. Joset, s.d. (Achat), MJ.2021.28
- Aquarelle *Saint-Ursanne*, signature non identifiée, s.d. (Don), MJ.2021.116
- Aquarelle *La Sorne*, Ernest Guélat, 1942 (Achat), MJ.2021.27
- Aquarelle *Stufen I*, Peter Fürst, 1985 (Don), MJ.2021.132
- Dessin "danseuses", André Bréchet, s.d. (Achat), MJ.2021.77.3
- Dessin "esquisse pour un encadrement", Albert Schnyder, s.d. (Don), MJ.2021.21
- Dessin "fleur", Julia Enard, 1897 (Don), MJ.2021.136
- Dessin "homme", plusieurs signatures non identifiées, 1952 (Don), MJ.2021.125





La Sorne, aquarelle  
d'Ernest Guelat, 1942.

- Dessin "rue Ferronnée à Porrentruy", Maurice Lapaire, 1965 (Achat), MJ.2021.8.4
- Dessin *Suzanne Vuillemin née Rais (1928-2007)*, André Bréchet, env. 1948 (Don), MJ.2021.115
- Dessin *Vierge à l'Enfant dite de Delémont*, Laurent Boillat, 1981 (Don), MJ.2021.71
- Estampe *Cascade au-dessus du Martinet de Choindez*, Achilles Benz, Jean Hürlimann, vers 1820 (Don), MJ.2021.113.2
- Estampe *Chalières*, signature non identifiée, 1929 (Achat), MJ.2021.70
- Estampe *Le Château d'Asuel au XIV<sup>me</sup> siècle*, R. Adatte d'après A. Biétrix, lith. Frossard à Porrentruy, s.d. (Achat), MJ.2021.29
- Estampe *Château de Porrentruy*, Pierre Aymar, s.d. (Achat), MJ.2021.148
- Estampe *1<sup>re</sup> Vue de la Ville de Delémont*, Isidore-Stanislas Helman, Alexis-Nicolas Perignon, 1780 (Don), MJ.2021.113.5
- Estampe "enfants à la pêche", Albert Schnyder, 1969 (Legs), MJ.2021.14.5
- Estampe *Faubourg de France à Porrentruy*, François Michalski, s.d. (Don), MJ.2021.86
- Estampe "ferme", Ami Ferdinand Duplain, s.d. (Don), MJ.2021.113.6
- Estampe *La Fleur de lys à Delémont*, Marguerite Frey-Surbek, s.d. (Don), MJ.2021.117
- Estampe *Gorges de Courrandlin*, anonyme, s.d. (Don), MJ.2021.113.4
- Estampe *Les moissonneurs*, Émile Lassalle d'après Léopold Robert, 1843 (Don), MJ.2021.133
- Estampe *Pierre Pertuis*, Ch. Gruaz, Jean Du Bois, s.d. (Don), MJ.2021.113.1
- Estampe "Porrentruy", anonyme, s.d. (Don), MJ.2021.194
- Estampe *Saint-Ursanne*, Hans Falk, s.d. (Don), MJ.2021.113.3
- Estampe *Die Tuillieren*, Marguerite Frey-Surbek, 1943 (Achat), MJ.2021.66
- Estampe *La ville*, Liuba Kirova, 1989 (Don), MJ.2021.131
- Estampe *Willy Nicolet (1901-1942)*, Laurent Boillat, s.d. (Don), MJ.2021.124
- Quatre estampes allégoriques représentant les quatre saisons, Marguerite Frey-Surbek, s.d. (Achat), MJ.2021.67.1 à 4
- Quatre estampes *Attitude, Baigneuse, L'entretien amoureux, Au piano*, André Bréchet, s.d. (Don), MJ.2021.24.2





"Horloger au travail",  
huile sur toile de Jules Holy, s.d.

- Quatre estampes semi-figuratives, René Myrha, s.d. (Don), MJ.2021.88.1 à 4
- 14 estampes d'artistes jurassiens (Don), MJ.2021.20.1 à 14
- Deux pastels *Bassin du Doubs* et *Le Doubs*, Charles L'Eplattenier, s.d. et 1929 (Achat), MJ.2021.16.1 et MJ.2021.109
- Plaque gravée *Vue de la ville et château de Delémont*, Alexis-Nicolas Perignon, François-Denis Née, s.d. (Don), MJ.2021.114
- Portfolio *Albert Schnyder*, ADIJ (Achat), MJ.2021.37
- 12 tirés à part de l'affiche *Les Médiévales*, Saint-Ursanne, Michel Marchand, de 1997 à 2019 (Don), MJ.2021.165.1 à 12
- 12 gouaches *Les temps du carnaval*, Mira Stefanova, 2021 (Achat), MJ.2021.80.1 à 12
- Deux huiles sur panneau "guitariste" et "promeneurs en barque", André Bréchet, s.d. (Achat), MJ.2021.77.1 et 2
- Huile sur toile *Autoportrait*, Auguste Hoffmann, s.d. (Achat), MJ.2021.69.1
- Huile sur toile "bouquet de fleurs", Marguerite Frey-Surbek, s.d. (Achat), MJ.2021.16.2
- Huile sur toile *Brouillard sur la vallée du Doubs*, Paul Froidevaux, 1940 (Achat), MJ.2021.122
- Huile sur toile *Buffet de Bâle*, Guy Lamy, 1980 (Achat), MJ.2021.19.2
- Huile sur toile *Étienne Béchaux*, anonyme, s.d. (Don), MJ.2021.23
- Huile sur toile "femme dans un paysage alpin", Lisa Wenger, s.d. (Legs), MJ.2021.14.4
- Huile sur toile "ferme aux Emibois", Pierre Michel, s.d. (Don), MJ.2021.129
- Huile sur toile *François-Ignace Comte de Delémont* (1858-1860), anonyme, s.d. (Don), MJ.2021.26

## Beaux-arts

- Assiette ronde "fermes aux Franches-Montagnes", Pierre Michel, 1993 (Achat), MJ.2021.150
- Gouache "Christ avec couronne d'épines sur la tête", André Bréchet, s.d. (Don), MJ.2021.24.1
- Gouache semi-figurative, André Bréchet, 1976 (Don), MJ.2021.130
- Deux gouaches *André Lachat* et "rue de Porrentruy", Guy Lamy, 1982 et 1977 (Achat), MJ.2021.19.1 et 3



- Huile sur toile "horloger au travail", Jules Holy, s.d. (Achat), MJ.2021.9
- Huile sur toile "le joueur de dés", Pierre Stämpfli, 1958 (Achat), MJ.2021.15
- Huile sur toile "péniche sur un fleuve", Willi Nicolet, 1929 (Achat), MJ.2021.1
- Huile sur toile "pots de fleurs", Marguerite Frey-Surbek, s.d. (Achat), MJ.2021.10
- Huile sur toile *Reichenbachfall*, Marguerite Frey-Surbek, 1934 (Achat), MJ.2021.18
- Huile sur toile *Le Spectre*, Coghuf, 1964 (Don), MJ.2021.112
- Deux huiles sur toile *Étang des Royes* et *Combe Grède*, Robert Kiener, 1939 et s.d. (Achat), MJ.2021.110.1 et 2
- Deux huiles sur toile *La Rouge Eau*, *Route Fuet-Bellelay* et *Les Communances dessus*, Ernest Monbaron, 1957 et 1958 (Achat), MJ.2021.76.1 et 2



Ancien masque du carnaval de Delémont.

- Trois huiles sur toile, deux "bord de mer" et "ferme sous la neige", Maurice Lapaire, 1969, 1965 et 1967 (Achat), MJ.2021.8.1 à 3
- Trois huiles sur toile "portrait de vieil homme", Armand Schwarz, s.d. (Legs), MJ.2021.14.1 à 3
- Plaque de céramique "femme âgée cuisinant", Pierre Michel, 1989 (Achat), MJ.2021.30

## Coutumes

- Un pied de sapin en fonte, quatre décorations de Noël et neuf santons (Don), MJ.2021.178.6 à 8
- Quatre masques du carnaval de Bassecourt (Don), MJ.2021.107.1 à 3
- Sept masques de carnaval, Mira Stefanova, 2021 (Achat), MJ.2021.81.1 à 7
- 15 masques du carnaval de Delémont (Don), MJ.2021.108.1 à 15
- Masque de protection en tissu *Carnaval de Delémont*, 2021 (Achat), MJ.2021.160.3
- Moule pour masque de carnaval (Don), MJ.2021.93

"Portrait de vieil homme", huile sur toile d'Armand Schwarz, s.d.





Fabrique jurassienne de meubles à Delémont,  
photographie de J. Enard, s.d.

## Documents et livres

- Acte de vente d'une propriété à Delémont, 1850 (Don), MJ.2021.103
- Archives personnelles de Jeanne Lovis, comprenant des documents, des cartes postales, des photographies, des films et un arbre généalogique (Don), MJ.2021.169 et 170
- Brevet d'instituteur délivré par le canton de Berne à Gabriel Paratte et reconnaissance de ce brevet par le canton du Jura, 1972 et 1987 (Don), MJ.2021.166.1 et 2
- Carte de visite de William Rougemont de Moutier (Don), MJ.2021.179.4
- Coupon de rationnement, 1914-1918 (Don), MJ.2021.179.3
- Documents et photographies sur la Fabrique jurassienne de meubles à Delémont (Don), MJ.2021.145
- Document "deux cartes de passage pour l'importation temporaire en France de vélocipèdes simples", Vélo-Club *Francs-Coureurs*, Porrentruy, 1939-1940 (Achat), MJ.2021.156
- Document *Éloge funèbre d'Albert Burrus (1877-1960)* prononcé par le chanoine Edgar Voirol, 1960 (Achat), MJ.2021.152
- Document *N° 5 des guides bernois du tourisme pédestre : Chasseral, Kümmerly & Frey*, 1949 (Achat), MJ.2021.38
- Document *Le Pays illustré*, 1904-1905 (Achat), MJ.2021.65
- Document *Programme général du 150<sup>e</sup> anniversaire du Collège de Delémont*, 1962 (Achat), MJ.2021.154
- Série de documents et de photographies sur André Bréchet et son fils Didier (Don), MJ.2021.24.4 à 9
- Série de documents et d'objets relatifs à l'artéplage mobile du Jura d'Expo.02, 2002 (Don), MJ.2021.158.1 à 10
- Série de documents, photographies et cartes postales sur Saint-Ursanne (Don), MJ.2021.185
- Dossier sur les décorations artistiques de l'école primaire du Gros-Seuc à Delémont, Claudévard, René Myrha, Max Kohler, Arthur Jobin, 1973-1975 (Don), MJ.2021.157.3
- Six journaux de carnivals jurassiens, 2021 (Achat et don), MJ.2021.7, MJ.2021.90, MJ.2021.162.1 à 3 et MJ.2021.163
- Collection du journal de carnaval de Delémont *Le Pierrot*, 1957-2021 (Don), MJ.2021.183
- Collection du journal de carnaval de Delémont *Le serpent à sornettes*, 1957-2017 (Don), MJ.2021.184
- Quatre numéros du journal de carnaval de Courtételle *Le Guéguelon*, 1985-1988 (Don), MJ.2021.92
- Journaux de Delémont *Journal de la vieille ville*, *D'lem Info*, *Delémont.ch*, 1983-2020 (Don), MJ.2021.182
- Livre *Dentelles à l'aiguille*, 1<sup>re</sup> série, manuel d'enseignement (Don), MJ.2021.175
- Livre *Monuments historiques du Jura bernois* contenant une dédicace à Lionel Radiguet, SJÉ, 1929 (Don) MJ.2021.126



- Livre *Petit paradis de l'âme chrétienne*, 1914 (Don), MJ.2021.178.18
- Livret musical *La volière*, É. Sanglard, B. Vuilleumier (Achat), MJ.2021.39
- Programme *Les Médiévales*, Saint-Ursanne, 2005 et 2007 (Don), MJ.2021.96
- Revue *Les lectures du dimanche*, supplément du Franc-Montagnard, 1904 (Don), MJ.2021.85.3

### Horlogerie

- Montre-bracelet dame, Jura Watch (Achat), MJ.2021.40
- Montre-bracelet *Jura libre 23 juin 1974* (Achat), MJ.2021.41



Médaille 30<sup>e</sup> Marché-Concours national de chevaux de Saignelégier, 1933.



Petit magasin avec ses fournitures.

### Jeux, jouets

- Cinq figurines : quatre soldats et une infirmière de la Croix-Rouge (Don), MJ.2021.178.16
- Jeu de construction *Maisons alsaciennes* (Don), MJ.2021.144
- Petit magasin avec ses fournitures (Don), MJ.2021.82
- Quatre poupées anciennes (Don), MJ.2021.72.1 à 4
- Trottinette à pédale, Condor, vers 1940 (Achat), MJ.2021.128

### Médailles, badges et insignes

- Trois insignes, sujets jurassiens (Achat), MJ.2021.54 à 56
- Médaille 30<sup>e</sup> Marché-Concours national de chevaux de Saignelégier, 1933 (Achat), MJ.2021.50
- Médaille *Tir historique des Rangiers*, 1956 (Achat), MJ.2021.51
- Médaille *Carnaval du Jura*, 2021 (Achat), MJ.2021.160.2
- Trois médailles *Carnaval de Delémont*, Imhof, 2018, 2019 et 2021 (Achat et Don), MJ.2021.52 et 53 et MJ.2021.160.1





## Mobilier

- Bahut à motif de caissons provenant de Crémines, vers 1500 (Don), MJ.2021.111

## Musique

- *Deux cédéroms de cliques de carnaval jurassiennes (Achat)*, MJ.2021.160.4 et 5
- Huit disques 45 tours de musiciens jurassiens (Don et achat), MJ.2021.94, MJ.2021.151 et MJ.2021.159.1 à 6

## Objets commémoratifs

- Assiette en fonte *Les fondeurs au travail*, s.d. (Achat), MJ.2021.57
- Bougeoir en fonte *150 ans VR 1993*, vonRoll, 1993 (Don), J.2021.178.5
- Coffret contenant six coupes *Tir cantonal bernois à Delémont*, 1909 (Don), MJ.2021.143
- Plaque commémorative *Course internationale des Rangiers*, 1966 (Achat), MJ.2021.60
- Plaque en fonte *Fonderie Boillat SA, Reconvilier*, 1955 (Achat), MJ.2021.59
- Plaque en fonte *La Sentinelle des Rangiers*, Choindez, s.d. (Achat), MJ.2021.58

## Objets militaires

- Cartouche à pansements de l'armée suisse, 1965 (Don), MJ.2021.178.15
- Tire-botte pliable utilisé dans la cavalerie de l'armée suisse, s.d. (Don), MJ.2021.84
- Uniforme militaire de l'armée française avec pantalon garance, s.d. (Don), MJ.2021.147
- Uniforme militaire de l'armée suisse, 1898 (Don), MJ.2021.179.1

## Objets du quotidien et de loisirs

- Boîte contenant six couteaux à beurre, Wenger, Delémont (Don), MJ.2021.178.12
- Neuf channes jurassiennes de différentes contenances entre 1 décilitre et 1 litre, Pierre Snoeck (Don), MJ.2021.79
- Chaufferette (Don), MJ.2021.178.2
- Coupe en argent doré (Don), MJ.2021.99
- Mortier et pilon en fonte (Don), MJ.2021.178.1
- Panneau de signalisation *Randonnée à ski, la Haute-Borne* (Don), MJ.2021.104
- Plat rectangulaire en céramique blanche avec décor floral vert, réparations visibles au verso (Achat), MJ.2021.47
- Plateau *Pierre-Pertuis*, 1983 (Achat), MJ.2021.42
- Pot à lait en forme de vache *Souvenir de Courfaivre* (Don), MJ.2021.74
- Râpe à choucroute (Achat), MJ.2021.44
- Savon de Marseille avec un point Coop (Don), MJ.2021.178.11
- Vase de Bonfol, chapelle *Les Riedes-Dessus*, A. Cramatte (Achat), MJ.2021.46
- Trois verres à goutte avec armoiries bernoises (Achat), MJ.2021.43

Boîte en bois marquetée contenant des fioles de médicaments homéopathiques.





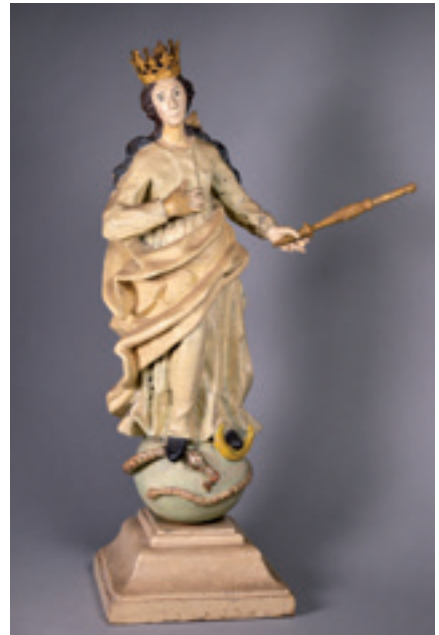
Quatre lampes de mineur utilisées dans les mines de fer de Delémont.

### Objets de métiers

- 17 aéromètres anciens provenant de la pharmacie de Malleray (Don), MJ.2021.120
- Banc d'âne (Don), MJ.2021.73
- Ancienne enseigne d'auberge de Delémont (Don), MJ.2021.75
- Boîte en bois marqueté contenant des fioles de médicaments homéopathiques (Don), MJ.2021.178.10
- Compendium didactique pour démontrer l'utilisation du courant continu (Don), MJ.2021.178.14
- Demi-mètre de couturière (Don), MJ.2021.178.9
- Dessin technique pour une pompe à engrenages avec la pompe, Bechler, avant 1926 (Don), MJ.2021.180.1 et 3
- Dessin technique pour une pompe à engrenages réglable, Pierre Barré, Bechler, 1926 (Don), MJ.2021.180.2
- Quatre lampes de mineur utilisées dans les mines de fer de Delémont (Don), MJ.2021.83.1 à 4
- Peigne à carder dans sa boîte en bois (Don), MJ.2021.178.3
- Rouet complet (Don), MJ.2021.12
- Rouleau d'étiquettes *Magasin Albert-Meister* à Delémont (Achat), MJ.2021.61
- Seau en jute utilisé par les pompiers (Don), MJ.2021.178.4
- Lot de serviettes en papier *Café du Jura, Moutier* (Don), MJ.2021.178.17

### Objets religieux

- Boîte de veilles funéraires (Don), MJ.2021.22
- Crucifix réalisé par Jules Mahon (1863-1930), agriculteur à Glovelier (Don), MJ.2021.98
- 22 images religieuses (Don), MJ.2021.178.19
- Tableaux, statues, objets, photographies et documents relatifs aux sœurs hospitalières de Delémont (Don), MJ.2021.2 à 6 et MJ.2021.121



Vierge, statue provenant des sœurs hospitalières de Delémont.

## Photographies et cartes postales

- Carte postale *De Glovelier au Pichoux. Au Pont du Mont*, vers 1900 (Don), MJ.2021.95
- Carte postale *Sauvez les Franches-Montagnes*, Coghuf, avec signature manuscrite, 1968 (Achat), MJ.2021.149
- Sept cartes postales "fantaisie" adressées à Cécile Huelin du Noirmont, 1901-1903 (Don), MJ.2021.168.1 et 2
- 32 cartes postales de sujets jurassiens (Achat), MJ.2021.35.1 à 31 et MJ.2021.68
- Album de photographies sur trépied, Enard (Don), MJ.2021.142
- Photographie *Delémont*, Jules Enard, s.d. (Don), MJ.2021.118
- Photographie *Fanfare du Noirmont*, Müller-Koch, 1952 (Achat), MJ.2021.33
- Photographie *Fanfare municipale de Delémont*, anonyme, 1935 (Achat), MJ.2021.31
- Photographie *Fête de la jeunesse jurassienne à Porrentruy*, Bernard Willemin, 1970-1980 (Don), MJ.2021.181
- Photographie "Françoise Fleury de Mervelier", Jules Enard, s.d. (Don), MJ.2021.102
- Photographie *Georges Enard*, Enard, s.d. (Don) MJ.2021.138
- Photographie "groupe de soldats en uniforme de l'armée suisse de 1898", anonyme, s.d. (Don), MJ.2021.179.2
- Photographie "maison de la famille Fleury-Schaffter à Mervelier", anonyme, vers 1890 (Don), MJ.2021.101
- Photographie "mariage d'Émile Rais (1866-1941) et de Maria Lovis (1879-1951)", Enard et fils, 1905 (Don), MJ.2021.64



"Mariage d'Émile Rais et de Maria Lovis à Delémont",  
photographie Enard et fils, 1905.

- Photographie "orchestre mixte", Enard, s.d. (Achat), MJ.2021.32
- Photographie "portrait d'un jeune homme", Enard et fils, s.d. (Achat), MJ.2021.34
- Photographie *Le Punching-ball*, Arthur Jobin, 1975 (Don), MJ.2021.105
- Photographie "vue panoramique de Delémont", Ernest Schudel, 1908 (Don), MJ.2021.87
- Photographie "23 juin 1974 devant l'église St-Pierre à Porrentruy", anonyme, 1974 (Don), MJ.2021.11
- Deux photographies "jeune femme", Enard, 1927 et 1944 (Don), MJ.2021.135 et 139
- Sept photographies, sujets jurassiens (Achat et don), MJ.2021.155 et MJ.2021.167.1 à 3

## Poids et mesures

- Balance d'horloger de type trébuchet dans sa boîte d'origine (Don), MJ.2021.178.13
- Mesure en bois avec une poignée et un poids amovible au centre (Achat), MJ.2021.45



*Brouillard sur la vallée du Doubs,*  
huile sur toile de Paul Froidevaux, 1940.

### Publications Jurassica

- André Bandelier et Pierre Bühler, *Théophile-Rémy Frêne (1727-1804). Clébule ou Pensées diverses d'un Pasteur de Campagne*, éd. SJE, 2016, 174 p. (Don)
- Marco Buser et Nicolas Paupe, *Les Fours à chaux de Saint-Ursanne, une mine d'histoires*, éd. Alphil, 2021, 282 p. (Don)
- Jacques Daucourt, *Fahy au fil du temps 1777-2017*, éd. Association le Vieux Fahy, 2017, 198 p. (Don)
- José Ribeaud, *Maudite décharge. Histoire d'un site contaminé et de son assainissement à la frontière franco-suisse*, éd. Alphil, 2014, 329 p. (Don)
- Rodolphe Simon, *L'odeur du pain*, éd. D+P SA, 2019, 245 p. (Don)
- Quentin Tonnerre et Jérôme Berthoud, *HC Ajoie. Une histoire sportive, économique et politique d'un club jurassien (1973-2020)*, éd. D+P SA, 2020, 193 p. (Don)
- Axalia Vollmer et Laetitia Brugnerotto, *Les immigré-e-s italienn-e-s dans le Jura. Les causes et circonstances des différents flux migratoires*, 2021, 64 p. (Don)

### Question jurassienne

- Parapluie rouge avec armoiries jurassiennes (Achat), MJ.2021.48
- Drapeau jurassien du MAJ, section Sonceboz-Sombeval avec dossier historique (Don), MJ.2021.123.1 et 2
- Drapeau jurassien *Moutier*, 2021 (Don), MJ.2021.146
- Série d'objets relatifs à la Question jurassienne (bâton, chablons, sous-verre, matraque, torche, fronde et pots en terre cuite) 1970-1980 (Don), MJ.2021.161.1 à 8
- T-shirt *Moutier ville jurassienne*, 2021 (Achat), MJ.2021.164

### Sculptures

- Maquette *La Girouette*, René Myrha, 1974 (Don), MJ.2021.89
- Deux maquettes de décorations artistiques, Max Kohler, 1973-1975 (Don), MJ.2021.157.1
- Statuette d'un saint indéterminé (Don), MJ.2021.97

### Sociétés

- Drapeau, documents, coupes et décorations commémoratives, Fanfare des cheminots de Delémont (Don), MJ.2020.3.1 à 9





Peigne à carder avec sa boîte en bois.

## Vêtements, textiles et accessoires

- Boîte à barrette ecclésiastique, env. 1820 (Don), MJ.2021.91
- Casquette d'étudiant, chapellerie Santini (Achat), MJ.2021.49
- Ensemble de vêtements (cape de dame, redingote, jupe, robe, veste de dame, chemise paysanne, châle, bonnet, chapeaux de paille) (Don), MJ.2021.177.1 à 10
- Ensemble de vêtements (deux cols, un jupon, deux chemises de dame) (Don), MJ.2021.176.1 à 5
- Tableau brodé provenant de Mervelier (Don), MJ.2021.100
- Textile *Tissé sur le premier métier mécanique monté à Montsevelier le 31 octobre 1908* (Don), MJ.2021.13

## Donateurs

### Institutions et personnes ayant légué, donné ou déposé des objets au Musée jurassien d'art et d'histoire

M<sup>me</sup> Marie-Paule Baumann, Vermes

M<sup>me</sup> Juliette Comte, Saint-Ursanne

M<sup>me</sup> Anne Creti, Rossemaison

M<sup>me</sup> et M. Suzanne et Daniel Farine, Courrendlin

M<sup>me</sup> Christine Felgenhauer, Wabern

M<sup>me</sup> et M. Mireille et Jean-Claude Finger, Courtételle

M<sup>me</sup> Françoise Friedli, Delémont

M<sup>me</sup> Denise Gavin, Coppet

M<sup>me</sup> Marie-Noëlle Gigon, Courroux

M<sup>me</sup> Claire Jobin, Fey

M<sup>me</sup> Sandrine Jolidon, Delémont

M<sup>me</sup> et M. Nella et Jean-Pierre Koenig, Delémont

M<sup>me</sup> Marie-Thérèse Kohler, Delémont

M<sup>me</sup> Andrée Lanz, Les Émibois

M<sup>me</sup> Jeanne Lovis, Genève

M<sup>me</sup> Marie Lusa, Zurich

M<sup>me</sup> Odette Mahon, Glovelier

M<sup>me</sup> Pascale Meyer, Morges

M<sup>me</sup> Dominique Perron-Rais, Vich

M<sup>me</sup> Éliane Pic, Le Noirmont

M<sup>me</sup> Valérie Ruch, Soulece

M<sup>me</sup> Marie-Noëlle Theurillat-Gander, Bassecour

Feue M<sup>me</sup> Jacqueline Vögyes-Ruutz, Laufon

M. Jérôme Cavadini, Neuchâtel

M. Pierre-Olivier Comment, Porrentruy

M. Georges Comte, Develier

M. Jacques Couche, Bassecour



M. François Enard, Delémont  
 M. Vincent Friedli, Delémont  
 M. Olivier Gallet, La Chaux-de-Fonds  
 M. Dominique Hubleur, Porrentruy  
 M. Claude Jeannerat, Delémont  
 M. René Koelliker, Alfermée  
 M. François Kohler, Lausanne  
 M. René Myrha, Les Breuleux  
 M. Gabriel Paratte, Porrentruy  
 M. Pierre Philippe, Delémont  
 M. Jean-Paul Prongué, Courgenay  
 M. Jean-Louis Rais, Delémont  
 M. Yves Riat, Chevenez  
 M. Jean-Claude Salomon, Alle  
 MM. Andreas et Beat Schachenmann, Schaffhouse  
 M. René Vuillemin, Courchapoix



*Reichenbachfall*, huile sur toile  
 de Marguerite Frey-Surbek, 1934.

Archives municipales de Delémont  
 Caritas Jura, Delémont  
 Commune de Val Terbi, Vicques  
 Delémont'BD, Delémont  
 Éditions du Mâlin SA, Les Breuleux  
 Ludothèque municipale, Delémont  
 MAJ, section Sonceboz-Sombeval  
 Musée d'Histoire de Berne  
 Société de Carnaval, Delémont  
 Société du Carnaval du Jura, Bassecourt  
 Sœurs hospitalières, Delémont

## Institutions et personnes ayant gratuitement enrichi la bibliothèque du Musée jurassien d'art et d'histoire :

M. André Bandelier, Courfaivre  
 M. Gilles Banderier, Breitenbach  
 M<sup>me</sup> Juliette Comte, Saint-Ursanne  
 M. Jacques Daucourt, Chevenez  
 M<sup>me</sup> Françoise Friedli, Delémont  
 M. Vincent Friedli, Delémont  
 M. Pierre Henry, Delémont  
 M<sup>me</sup> Jeanne Lovis, Genève  
 M. Jean-Louis Muller †  
 M<sup>me</sup> Jeanne Odette, Le Cerneux-Péquignot  
 M. Pierre Philippe, Delémont  
 M<sup>me</sup> Anne-Françoise Rasseaux, Belgique  
 M<sup>me</sup> Aurélie Reusser-Elzingre, La Chaux-de-Fonds  
 M. José Ribeaud, Porrentruy  
 M. Rodolphe Simon, Delémont  
 M<sup>me</sup> Sarah Stékoffer, Châtillon

Archäologischer Dienst des Kantons Bern, Berne  
 Bibliothèque des Musées de la Ville de Strasbourg  
 Éditions Alphil, Neuchâtel  
 Éditions Intervalles, Bienne  
 Éditions Humensis, Paris  
 Société jurassienne d'émulation, Porrentruy

Aargauer Kunsthaus, Aarau  
 Kunsthalle, Zurich  
 Musée cantonal des beaux-arts, Lausanne  
 Musée d'art et d'histoire, Neuchâtel  
 Musées cantonaux du Valais  
 Musée de l'Hôtel-Dieu, Porrentruy  
 Musée grüérien, Bulle  
 Musée Jenisch, Vevey  
 Musée jurassien des Arts, Moutier





*Combe Grède*, huile sur toile de Robert Kiener, s.d.

Au nom du Musée jurassien d'art et d'histoire, je remercie infiniment ces généreuses et généreux donatrices et donateurs, les membres des Amis, les mécènes dont l'appui pour la sauvegarde, la conservation et la mise en valeur du patrimoine de notre région est primordial. Je tiens à exprimer également ma profonde gratitude à celles et à ceux qui nous accompagnent, qui s'engagent et nous soutiennent, notamment nos corporations fondatrices.

La confiance que vous nous accordez et votre soutien sont indispensables.

Nathalie Fleury



# COMPTES

## DE LA FONDATION DU MUSÉE JURASSIEN D'ART ET D'HISTOIRE, DELÉMONT

### Bilan de clôture au 31 décembre 2021

40

	Actif CHF	Passif CHF
Caisses et La Poste	137 756,74	
Banques	102 243,98	
Banque - legs et dons	99 975,25	
Actifs transitoires	18 461,40	
Transformations	63 100,00	
Dépôt Arsenal/collections	39 000,00	
Créanciers et passifs transitoires		91 330,75
Fonds legs et donations		77 000,00
Provision pour la mise en valeur de collections		190 000,00
Prêt LIM		63 100,00
Réserve remboursement prêt LIM		22 000,00
Fortune au 01.01.2021	17 352,76	
Perte de l'exercice 2021	-246,14	17 106,62
	<b>460 537,37</b>	<b>460 537,37</b>





## Compte d'exploitation de l'exercice 2021

(Mode de présentation demandé  
par la République et Canton du Jura)

	Charges CHF	Produits CHF	Budget CHF
Subventions		702 700,00	702 500,00
Recettes entrées		14 286,45	14 000,00
Ventes boutique		6 012,79	3 500,00
Legs et dons		604,70	-
Participation aux expositions		121 525,55	70 000,00
Prélèvement réserve prêt LIM		-	8 700,00
Dissolution fonds legs et donations		7 000,00	-
Dissolution de la provision pour la mise en valeur des collections		17 000,00	-
Produits exceptionnels		-	-
<b>Total salaires et charges sociales répartis</b>	<b>377 660,30</b>		
Salaires conservation (entretien, inventaire)	112 238,00		96 300,00
Salaires expositions et mise en valeur des collections	106 652,00		118 900,00
Salaires gestion administrative	39 130,00		36 400,00
Indemnités accueil	37 539,00		42 000,00
Indemnités visites guidées	1 920,00		4 000,00
Salaire concierge	32 500,00		32 400,00
Charges sociales	50 788,40		51 000,00
Indemnités journalières	-3 107,10		-
Collections (restaur., condition., encadr., biblio.)	46 132,00		10 000,00
Expositions et mise en valeur des collections	131 601,60		110 900,00
Frais d'administration et de promotion	14 800,15		16 000,00
Maintenance et matériel informatique	11 911,16		7 000,00
Sécurité	3 860,65		5 000,00
Eau, énergie	16 782,10		15 000,00
Location des bâtiments	228 000,00		228 000,00
Entretien et installation des locaux	4 240,10		5 000,00
Assurances	8 321,95		10 000,00
Révision des comptes	1 077,00		1 100,00
Intérêts et frais de banques (nets)	380,67		-
Amortissement prêt LIM	8 700,00		8 700,00
Amortissement	13 000,00		-
Achats boutique	2 907,95		1 000,00
	<b>869 375,63</b>	<b>869 129,49</b>	
Total des produits		869 129,49	798 700,00
Total des charges		869 375,63	798 700,00
Excédent de dépenses de l'exercice 2021		<b>-246,14</b>	-

Les acquisitions de pièces de collection sont prises en charge par les Amis du musée.



# RAPPORT DE LA PRÉSIDENTE DES AMIS DU MUSÉE



Chères Amies, Chers Amis,

42

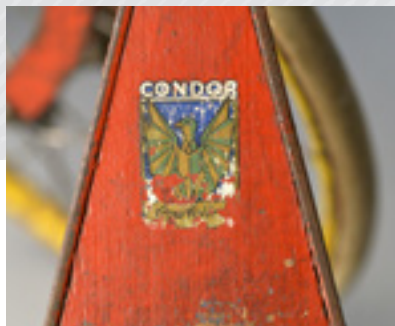
La rédaction du rapport de la Société des Amis me revient pour la dernière fois. En effet, après dix années passées à la présidence, j'ai décidé de laisser ma place. Après discussion avec les membres du Comité, nous allons proposer Nicolas Barré, pour assurer cette fonction, lors de la prochaine Assemblée générale des Amis. Je serais ravie de passer le flambeau à un professeur et historien compétent, motivé et doté d'une grande humanité. Pour embrasser une telle charge, il faut la passion des objets et des documents, mais il faut aussi l'envie de partager ce que ces témoins de l'histoire racontent. Nicolas Barré a le don de transmettre et je suis certaine qu'il saurait intéresser de nouveaux publics, qu'il leur donnerait l'envie de soutenir les Amis. Notre société a la chance d'avoir des membres fidèles qui cotisent chaque année, mais elle aurait besoin de membres soutien dont les appuis financiers assureraient le développement et l'avenir du musée.

Comme vous le savez, l'achat des nouvelles acquisitions du Musée jurassien d'art et d'histoire est financé par la Société des Amis. C'est une énorme satisfaction, mais c'est aussi une réelle préoccupation, car la fortune des Amis diminue. Pourtant, les propositions d'achat tiennent toujours compte de la politique d'acquisitions du musée. Elles sont ciblées, étudiées et discutées au sein du Bureau, parfois refusées. Il est donc difficile de réduire davantage ces dépenses pour le bien de l'institution et la cohérence de ses collections. N'oublions pas que les acquisitions résultent pour une large part de dons importants. Je tiens à souligner la générosité des donatrices et des donateurs qui n'hésitent pas à offrir des pièces uniques et de grande valeur et qui, de ce fait, jouent un rôle primordial dans l'enrichissement des collections et la sauvegarde du patrimoine jurassien.

Par soucis d'écologie et de réduction des dépenses, la décision a été prise de revoir à la baisse le tirage des rapports annuels qui sont dorénavant envoyés en format numérique. Valérie Rais, que je remercie vivement du travail accompli, s'est chargée de demander les adresses électroniques de tous les membres des Amis. Ce recensement conséquent est en cours et implique de revoir entièrement le fichier d'adresses de plus de 600 membres.

Pour l'année 2021, la somme totale des acquisitions se monte à 23 238 francs, englobant une aide financière de déménagement de 1370 francs liée à la donation de feu Jean-Louis Muller de Porrentruy. En comparaison, la somme se montait à 19 610 francs en 2020 et à 21 200 francs en 2019. Lors des ventes aux enchères Dobiaschovsky de mai et novembre 2021, les Amis ont acquis deux œuvres de Charles L'Eplattenier qui représentent le Doubs ainsi qu'une nature morte au bouquet de soucis de Maguerite Frey-Surbek. Par d'autres biais publics et privés, une vingtaine d'œuvres sont entrées dans les collections. Il s'agit de tableaux de Marguerite Frey-Surbek, Maurice Lapaire, Willy Nicolet, Jules Juillerat, Jules Holy, Jacques-Henry Juillerat, André Bréchet, Auguste Hoffmann, Guy Lamy, Robert Kiener, Paul Froidevaux, Henri Louis Aragon, Ernest Monbaron. Comme chaque année, un lot, scrupuleusement sélectionné par Fabienne Pic, de photographies, ouvrages, arts graphiques, objets commémoratifs ou de la vie quotidienne ont été achetés à Caritas. Et pour terminer, une gravure de la chapelle de Chalière à Moutier et une trottinette très rare de la marque Condor ont fait leur entrée au musée.





Trottinette à pédale Condor, vers 1940.

Pendant cette année 2021 en pleine pandémie de la Covid-19, le besoin de culture s'est fait ressentir au plus haut point. Les actrices et les acteurs du musée ont redoublé d'énergie pour s'adapter aux mesures sanitaires en vigueur. Il a fallu avancer, reculer, bifurquer, ajuster, s'arrêter, faire preuve d'ingéniosité. Eh oui, tout ce que cette trottinette Condor représente !

Je remercie vivement toutes les personnes qui ont montré tant d'implication, de professionnalisme et de créativité à faire tourner la machine. Toute ma reconnaissance va aux membres du Comité des Amis et spécialement à sa secrétaire-caissière Valérie Rais, aux vérificateurs des comptes, Graziella Petignat et Louis Montavon, aux membres du Bureau et du Conseil de fondation et à sa présidente, Anne Seydoux ; aux collaboratrices et aux collaborateurs internes et externes du musée et à sa conservatrice, Nathalie Fleury ; aux Guides en herbe qui sont notre avenir. Je souhaite bon vent à notre institution que je ne quitte qu'en partie. Qu'elle roule doucement ou à plein régime en fonction des événements, je la soutiendrai toujours à pleins poumons. Pour conclure, je tiens à remercier infiniment les membres de la Société des Amis et je souhaite beaucoup de plaisir à la personne qui me remplacera à la direction de notre Société.

Aline Rais Hugé

# LE COMITÉ DES AMIS DU MUSÉE

## MEMBRES DU COMITÉ

- Présidente : M<sup>me</sup> Aline Rais Hugé, Delémont
- Secrétaire-trésorière : M<sup>me</sup> Valérie Rais, Delémont
- Vérificateurs des comptes : M<sup>me</sup> Graziella Petignat, Delémont  
M. Louis Montavon, Delémont
- Membres : M. Mourad Allaf, Moutier  
M<sup>me</sup> Julie Amstutz, Miécourt  
M. Nicolas Barré, Courrendlin  
M<sup>me</sup> Geneviève Boillat, Muriaux  
M. Linard Candreia, Laufon  
M. Rémy Erba, Saignelégier  
M. Louis-Joseph Fleury, Courchapoix  
M<sup>me</sup> Nathalie Fleury, Delémont  
M. Joël Lachat, Porrentruy  
D<sup>r</sup> Pierre Philippe, Delémont
- Membres d'honneur : M. Giuseppe Gerster, Laufon  
† M. Jean-Louis Muller, Porrentruy  
M<sup>e</sup> Albert Steullet, Moutier



# COMPTES

## DE LA SOCIÉTÉ DES AMIS DU MUSÉE JURASSIEN D'ART ET D'HISTOIRE

44

### Compte d'exploitation de l'exercice 2021

Cotisations & dons des membres  
Acquisition d'œuvres  
Frais du rapport annuel 2020  
Frais divers  
Salaire  
Intérêts bancaires  
Excédent de dépenses

Charges CHF	Produits CHF
	22 553,15
23 238,65	
6 773,85	
1 227,95	
1 200,00	
	2,10
	9 885,20
<b>32 440,45</b>	<b>32 440,45</b>

### Bilan de clôture au 31 décembre 2021

BCJ cc 16 127.985.0.27  
BCJ c ép 42 340.008.05  
Valiant c ép 42 0.616.274.06  
Valiant c ép.42.0.755.690.10  
AFC - impôt anticipé  
Caisse  
Passifs transitoires  
Capital

Actif CHF	Passif CHF
10 716,35	
-12,80	
18 658,90	
49,30	
1 657,55	
473,85	
	4 025,00
	27 518,15
<b>31 543,15</b>	<b>31 543,15</b>

### État de la fortune

Fortune au 1<sup>er</sup> janvier 2021  
Excédent de dépenses

Fortune au 31 décembre 2021

37 403,35
9 885,20
<b>27 518,15</b>



## Cotisations et dons reçus en 2021

4	membres ont versé	Fr.	10,00	Fr.	40,00
1	membre a versé	Fr.	18,15	Fr.	18,15
8	membres ont versé	Fr.	20,00	Fr.	160,00
28	membres ont versé	Fr.	25,00	Fr.	700,00
517	membres ont versé	Fr.	30,00	Fr.	15 510,00
5	membres ont versé	Fr.	35,00	Fr.	175,00
25	membres ont versé	Fr.	40,00	Fr.	1 000,00
36	membres ont versé	Fr.	50,00	Fr.	1 800,00
20	membres ont versé	Fr.	100,00	Fr.	2 000,00
1	membre a versé	Fr.	150,00		150,00
1	membre a versé	Fr.	1 000,00		1 000,00
					0,00
<b>646</b>	<b>membres ont versé</b>			<b>CHF</b>	<b>22 553,15</b>

Notre vive reconnaissance  
à tous les Amis !





# LA SOCIÉTÉ DES AMIS DU MUSÉE

46

## LES BUTS

La Société des Amis du musée réunit toutes les personnes qui désirent appuyer le développement et l'avenir du Musée jurassien d'art et d'histoire, celles et ceux qui veulent marquer leur attachement au patrimoine jurassien et à sa mise en valeur.

La Société a pour but, notamment, le développement du musée par la mise en valeur et l'acquisition d'objets et de collections intéressant le Jura historique; les achats sont faits avec l'accord du Bureau du Conseil de fondation.

Il est loisible au Comité, après examen d'une demande dûment motivée de la part du Bureau du Conseil de fondation, d'octroyer au musée un subside destiné à financer une activité culturelle (statuts, art. 2).

Les ressources de la Société sont constituées par les cotisations des membres, les dons et legs (statuts, art. 6).

## DEVENIR MEMBRE

Pour devenir membre de la Société, il suffit d'en faire la demande au Comité et de payer la contribution annuelle fixée par l'Assemblée générale (statuts, art. 3).

Le paiement peut être effectué au moyen du bulletin de versement annexé.

### Cotisations :

Couple :	50.-	Membre individuel :	30.-
Étudiant, apprenti :	10.-	Membre soutien :	40.- et plus

Le paiement de la cotisation donne droit à l'entrée libre au musée toute l'année grâce à la carte de membre (décision de l'Assemblée générale du 5 novembre 2016).

Les membres peuvent verser un montant plus élevé.

En tant que membre, vous favorisez le rayonnement du musée en le soutenant dans ses activités, vous participez à l'enrichissement de ses collections et vous bénéficiez des avantages suivants :

- Entrée libre au musée toute l'année, sauf pour les manifestations payantes
- Invitations aux vernissages et aux visites guidées des expositions temporaires du musée
- Information sur les manifestations organisées par le musée
- Présentation de pièces acquises grâce aux dons des Amis
- Rapport d'activité annuel du musée et de la Société des Amis
- Activités et visites d'expositions

Nous tenons encore à vous remercier vivement de votre soutien qui nous est des plus précieux !



# SUBVENTIONS ET SOUTIENS FINANCIERS

## Corporations fondatrices du Musée jurassien d'art et d'histoire



## Soutiens financiers

### Exposition

#### ***Bas les masques! Les carnivals jurassiens***

Délégation jurassienne à la Loterie romande, République et Canton du Jura (Office de la culture), Ville de Delémont, Commune du Noirmont, Fondation Loisirs-Casino, Fondation Oertli, Richard Mille, Willemin-Macodel

### Exposition

#### ***Le Grand Atlas des yeux baissés. par Alan Humeroze***

Délégation jurassienne à la Loterie romande, République et Canton du Jura (Office de la culture), État de Fribourg, Ville de Delémont, Fondation Loisirs-Casino, Infolio Éditions, Banque Valiant.

### Mise en valeur de nos collections

Fondation Paul et Marcelle Blondin

### Projets de médiation

#### *Le musée sort de ses murs*

Fondation d'impulsion économique régionale

Fondation UPSILO

*Autoportrait,  
huile sur toile d'Auguste Hoffmann  
(1875-1938), s.d.*



*Le Doubs, pastel de Charles L'Éplattenier, 1929.*

# MUSÉE JURASSIEN D'ART ET D'HISTOIRE

52, rue du 23-Juin, CH-2800 Delémont, +41 (0)32 422 80 77, [contact@mjah.ch](mailto:contact@mjah.ch)

## Heures d'ouverture

Du mardi au vendredi de 14 à 17 heures  
Samedi et dimanche de 11 à 18 heures

[www.mjah.ch](http://www.mjah.ch)