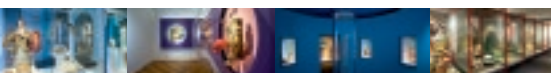


2023

Rapport d'activité

Musée jurassien
d'art et d'histoire





Le Conseil
de fondation

Les Amis
du Musée jurassien
d'art et d'histoire
de Delémont



2023

Rapport d'activité

Page

5	Rapport de la présidente du Conseil de fondation
6	Les organes du musée
8	Rapport de la conservatrice
10	Personnel et collaborateurs
11	Fonctionnement et gestion interne
12	Activités publiques et collaborations extérieures
22	Collections
34	Comptes de la Fondation du musée
36	Rapport du président des Amis du musée
38	Comptes de la Société des Amis du musée
39	Subventions et soutiens financiers



D'après une
statuette romaine
en terre cuite
trouvée dans
un tombeau
à Courroux
à Courroux
(2^e siècle après J.-C.)

Ci-contre :
Collier provenant de la nécropole mérovingienne
de Bassecourt - Saint-Hubert, seconde moitié 6^e-7^e siècle.
Perles multicolores en pâte de verre et en ambre.



L'ambassadeur du Royaume-Uni, James Squire, avec Anne Seydoux-Christe.



RAPPORT

DE LA PRÉSIDENTE DU CONSEIL DE FONDATION

L'année 2023 a été animée par plusieurs expositions remarquables, après le beau succès remporté par l'exposition *Charles L'Eplattenier, Pastels du Doubs*, mise sur pied en partenariat avec l'Institut Ferdinand Hodler, et qui a fermé ses portes le 26 février 2023.

Plus de 13 000 personnes ont visité notre musée, parmi lesquelles 3 010 élèves. On a retrouvé une fréquentation du niveau de la période pré-Covid.

Les expositions phares *Création jurassienne de bijoux*, organisée en collaboration avec la FARB, et *Taxi Compostelle*, complétées par des publications de qualité et des activités variées, ont conquis un public nombreux et enthousiaste.

Lors du vernissage de cette dernière, le 23 septembre 2023, M. le Ministre-Conseiller Francesco de Miguel, représentant de l'ambassade d'Espagne, nous a fait l'honneur de sa présence.

Une semaine plus tôt, le 15 septembre 2023, c'est l'Ambassadeur du Royaume-Uni, M. James Squire, qui a visité notre musée pour sa première venue dans le canton du Jura. Il a tenu des séances de travail dans nos murs et a discuté avec une classe de 9^e Harmos du Collège de Delémont.

C'est aussi cela, un musée vivant et ouvert sur le monde !

Le 15 novembre 2023, notre conservatrice, Nathalie Fleury, a accueilli une délégation de la commission Culture du Conseil du Jura bernois (CJB), afin de lui présenter notre institution, ses collections et ses prestations, ainsi que ses liens avec le Jura bernois.

Le canton de Berne étant l'une des quatre fondatrices du MJAH, avec le canton du Jura, la Ville et la Bourgeoisie de Delémont, nous espérons alors que le soutien financier du CJB pourrait se poursuivre, même dans une moindre mesure, après le transfert de la commune de Moutier dans la RCJU. La décision du CJB du 1^{er} février 2024 de ne plus soutenir notre institution à partir de 2026 (suppression de la subvention annuelle de CHF 60 000.–) a douché cet espoir.

Nous souhaitons désormais que les discussions, qui se poursuivent avec les autorités bernoises, permettront de trouver une solution satisfaisante pour assurer la pérennité de notre musée.

À ce stade, il vaut la peine de rappeler qu'en 2015, Patrimoine Suisse a choisi le MJAH parmi plus de 1 000 musées pour le faire

figurer, avec 49 autres institutions, dans sa plaquette « Les 50 plus beaux musées de Suisse ». Et le guide Lonely Planet Suisse 2023-2024 recommande de le découvrir...

Cette reconnaissance se manifeste également par les nombreux dons reçus tout au long de l'année. Parmi ceux-ci, relevons que M. Olivier Lalive d'Epiney a offert au musée une huile sur toile de Charles L'Eplattenier, datée de 1942 et intitulée *Le Bassin du Doubs – contre-jour*. Les enfants de l'artiste d'origine hongroise Endre Király (1892-1987) ont pour leur part offert une collection constituée d'une quarantaine d'aquarelles et de photographies de leur père.

Nous remercions vivement ces généreux donateurs, de même que la Société des Amis du musée, présidée par Nicolas Barré, sans laquelle pratiquement aucune nouvelle acquisition ne serait possible !

La décision du CJB a été annoncée dans un contexte peu réjouissant concernant la situation financière du canton du Jura. Réduire le montant des subventions, c'est tout simplement porter atteinte à la structure même de notre institution avec ses trois postes et demi actuels. D'autre part, il est essentiel que notre équipe, très performante, se sente soutenue et ne s'essouffle pas.

Autant dire que les prochaines années seront cruciales pour l'avenir du MJAH ! Il y aura lieu de maintenir les subventions à leur niveau actuel, en compensant le manque de financement éventuel consécutif à la décision du CJB.

En 2023, le Conseil de fondation s'est réuni à deux reprises, son Bureau lors de cinq séances, et la Commission cantonale des musées a tenu une réunion.

M. Gregory Saucy a été nommé représentant de la Commune de Delémont au sein du Conseil de fondation.

J'adresse mes plus vifs remerciements pour leur soutien aux représentant-e-s de nos fondatrices, à nos partenaires institutionnels, ainsi qu'aux membres très motivés et passionnés du Conseil de fondation du MJAH et de son Bureau.

J'exprime enfin toute ma reconnaissance à la conservatrice du MJAH, Nathalie Fleury, et à sa formidable équipe, qui font vivre et rayonner notre institution bien au-delà des frontières de notre petit pays !

Anne Seydoux-Christe



LES ORGANES DU MUSÉE

6

Le Conseil de fondation

(état au 31 décembre 2023)

* les personnes mentionnées avec un astérisque participent au Bureau du Conseil

BO représentants de la Bourgeoisie de Delémont

DE représentants de la Commune de Delémont

JU représentants de la République et Canton du Jura

BE représentants de l'État de Berne

M^{me} Jacqueline Boillat-Baumeler, Le Noirmont JU *

M^{me} Marion Burkhardt, Bienne BE

M. René Kölliker, Moutier BE

M. Alain Laurent, Delémont DE

M^{me} Odile Lorenzini, Delémont JU

M. Jérôme Monnerat, Delémont DE

D^r Pierre Philippe, président honoraire, Delémont BO *

M. Georges Rais, Delémont BO

M. Jean-Claude Rebetez, Porrentruy JU

M. Gregory Saucy, Courcelon DE

M. Claude Schlüchter, Delémont DE

M^{me} Dea Seidler, Delémont JU

M^{me} Anne Seydoux-Christe, présidente, Delémont DE *

Sont en outre invités au Conseil de fondation, voire à son Bureau, avec voix consultative :

M. Nicolas Barré, président des Amis, Courrendlin *

M. Pierre Broglin, secrétaire, Courroux *

M^{me} Nathalie Fleury, conservatrice, Delémont *

M. Vincent Friedli, Delémont *

M^e Laurent Helg, Delémont

M. Roger Petermann, Delémont *

M^{me} Aline Rais Hugi, Delémont *

M. Jean-Louis Rais, conservateur honoraire, Delémont

M. Jérémy Seuret, comptable *

M. Denis Spitale, numismate, Delémont

Préposées à l'accueil

M^{me} Marie-Anne Anker, Courcelon

M^{me} Félicie Cortat, Châtillon

M^{me} Valérie Duplain Kohler, Vicques

M^{me} Elda Skuqi, Courroux

M^{me} Verena Zilioli, Delémont





Séance du Conseil de fondation, le 12 mai 2023.

Guides

M^{me} Marie-Anne Anker, Courcelon
 M^{me} Félicie Cortat, Châtillon
 M^{me} Valérie Duplain Kohler, Vicques
 M^{me} Nathalie Fleury, Delémont
 M. Emmanuel Humbert, Bâle
 M^{me} Mirjam Grob, Boncourt
 M^{me} Miriam Quenet, Delémont
 M^{me} Valérie Rais, Delémont

Guides en herbe

Lua et Elio Boegli, Courfaivre
 Eva Cardona, Delémont
 Léna Forlani, Glovelier
 Jonas-Win Inguscio, Delémont
 Tom Rossé, Porrentruy
 Eline Schlegel, Porrentruy
 Mahé Ruetsch, Delémont
 Sam Zürcher, Porrentruy

Employés du musée

M^{me} Félicie Cortat, médiatrice culturelle, Châtillon
 M^{me} Nathalie Fleury, conservatrice, Delémont
 M. Vincent Friedli, collaborateur scientifique, Delémont
 M. Romain Paroz, concierge, Delémont
 M^{me} Fabienne Pic, collaboratrice scientifique, La Chaux-de-Fonds
 M^{me} Manon Rais, conservatrice-restauratrice, Les Breuleux
 M^{me} Valérie Rais, secrétaire, Delémont



RAPPORT DE LA CONSERVATRICE

8

2023 a vu la création de deux expositions principales, de quatre présentations flash – dont une hors de nos murs – et l'aboutissement de l'ambitieux projet de réalisation d'une plateforme numérique et d'une vitrine digitale communes à quatre institutions patrimoniales jurassiennes. Le musée a été sollicité à maintes reprises pour l'organisation d'événements ponctuels (voir pages 16 et 17).

Le printemps a été illuminé par des « perles » jurassiennes. La Fondation Anne et Robert Bloch (FARB) et le musée ont offert à l'art du bijou un double écran pour le faire rutiler. Initiée et portée par l'association ARTère, une exposition en deux volets proposait de mettre en lumière les créations jurassiennes, tout en présentant les évolutions et les continuités du bijou. Il s'agissait d'aborder également les décalages, les ruptures, les disparitions ou les questions nouvelles posées par des pièces représentatives de notre époque (voir page 13).

L'exposition *Taxi Compostelle* a pris place à l'automne et se proposait d'éclairer, à travers des témoignages marquants, la richesse des échanges entre Jura et Galice (Espagne), qu'ils soient culturels, économiques ou gastronomiques.

À partir et au-delà de l'exemple galicien, l'exposition questionnait certaines problématiques relatives à la migration, abordait la notion de frontière mais aussi celle du chemin qui relie une région à une autre, le chemin de l'exil, du retour, de la mémoire, de l'argent, de la culture ou encore du pèlerinage (voir page 14).

Dès le 9 novembre, le public a été invité à plonger au cœur des collections de quatre institutions jurassiennes et à découvrir de manière virtuelle près de 40 000 pièces artistiques et historiques issues de leurs collections. Lancé en mars 2022, cet ambitieux projet a consisté à créer une base de données propre au Musée jurassien des Arts de Moutier, au Musée de l'Hôtel-Dieu de Porrentruy, à la Collection jurassienne des beaux-arts et à notre institution, puis à élaborer, en s'appuyant sur cette plateforme commune, une vitrine digitale : « collections JURA ». Accessible en ligne, cette dernière présente une partie des collections des quatre institutions partenaires et sera constamment enrichie.

Récolement, inventaires, conditionnement, dépoussiérage, déplacements de collections, les tâches de conservation ont également permis de finaliser le plan d'urgence, un projet qui s'est avéré de longue haleine (voir page 24).





Vue de l'exposition *Création jurassienne de bijoux*



Félicie Cortat, Nathalie Fleury, Antonio Rodriguez, Aubin Hellot et Pierre Montavon au moment du lancement de *Taxi Compostelle*.



PERSONNEL ET COLLABORATEURS

10

Direction

Conseil de fondation

(se reporter à la liste nominative figurant dans le rapport de la présidente du Conseil)

Gestion, administration, conservation, expositions et manifestations

M^{me} Nathalie Fleury (60 %)

Accueil, secrétariat, bibliothèque

M^{me} Valérie Rais (50 %)

Inventaires et collections

M^{me} Fabienne Pic (50 %)

Médiation culturelle

M^{me} Félicie Cortat (50 %)

Recherche scientifique

M. Vincent Friedli (30%)

Conservation préventive

M^{me} Manon Rais (50 %, dont 20 % grâce à un soutien externe)

Technique et conciergerie

M. Romain Paroz (50 %)

Comptabilité

M. Jérémy Seuret

Mandat annuel : recherche scientifique

M^{me} Laurence Marti (10%)



Félicie Cortat.



FONCTIONNEMENT ET GESTION INTERNE

Au cours de l'année 2023, le musée a pu bénéficier du précieux appui de deux retraités, de deux stagiaires et de deux civilistes.

Jacqueline Boillat-Baumeler a poursuivi le récolement de l'importante collection de cartes postales de Xavier Jobin. Ses connaissances approfondies des Franches-Montagnes permettent de compléter ou d'identifier des lieux représentés.

Denis Spitala a quant à lui achevé l'inventaire des monnaies du Collège, datées d'avant le 19^e siècle, et a réalisé le récolement des monnaies de la villa gallo-romaine de Vicques.

Charlotte Bonjour a effectué un stage du 19 juin au 11 août, dans le cadre de son bachelor à la Haute école spécialisée ARC en conservation-restauration à Neuchâtel. À cette occasion, elle a dépoussiéré, inventorié et reconditionné les fonds « Rondez » et « Mennonite », reconditionné une série de bijoux et la collection des albums, aidé au montage de l'exposition sur les nouvelles acquisitions.

Fabienne Pic a reçu un mandat complémentaire de suivi et de préparation de données pour la plateforme numérique Museum Plus RIA.

Caya Detjen a réalisé un stage de deux semaines, du 19 au 30 juin, dans le cadre des stages francophones mis sur pied par le Lycée Leonhard à Bâle.

Deux civilistes ont été affecté au musée durant l'année : Louis Etique du 3 au 30 juillet, Luciano Novoa Santos du 4 septembre au 6 octobre. Outre des tâches d'entretien et de nettoyage des locaux, ils ont participé à la préparation de l'exposition *Taxi Compostelle* et à la numérisation de fonds.



Caya Detjen
lors d'un atelier
consacré aux
bijoux.

ACTIVITÉS PUBLIQUES ET COLLABORATIONS EXTÉRIEURES

Publics

12

Durant l'année 2023, le nombre de visiteurs ayant franchi les portes du musée s'est élevé à 13 327 personnes, dont 3010 élèves. 409 élèves et enseignants ont en outre bénéficié de l'action *Le musée sort de ses murs*.

• Accueils et projets divers

Les Guides en herbe se sont retrouvés à 12 reprises en 2023. En juin, ils ont réalisé une visite accompagnée du parcours permanent pour leurs familles et leurs amis. L'équipe a été renouvelée à la rentrée d'août.

Trente ateliers ont été conçus dans le cadre de *Mes mercredis après-midi au musée*. Ces derniers ont été dédoublés pour s'adapter à l'âge des enfants (voir page 17).

La Société d'histoire de la Suisse romande a tenu son Assemblée générale le 10 juin au musée. Jean-Claude Rebetetz et Nathalie Fleury y sont intervenus pour présenter le parcours permanent et certains des thèmes traités, l'historien de l'art

Adrien Noirjean a mené les membres présents au cœur de la ville de Delémont.

Lors du *Roman des Romands*, qui a eu lieu à Delémont le 6 novembre, le musée a accueilli les 120 participants pour une visite du musée.

L'activité *Le musée sort de ses murs* a été proposée, durant le premier semestre, auprès des classes du Jura et du Jura bernois. Des ateliers ont été réalisés dans 22 classes, 409 élèves et enseignants ont ainsi pu découvrir des objets sortis exceptionnellement des réserves du musée et aborder l'histoire de manière originale.



Eva Cardona et Eline Schlegel,
deux nouvelles guides en herbe.



Vue de l'exposition
Création jurassienne de bijoux.

Expositions



L'exposition *Charles L'Eplattenier. Pastels du Doubs* a fermé ses portes le 26 février 2023. Elle a connu un succès appuyé, de même que l'ouvrage qui l'accompagnait. Le public s'est déplacé en nombre – l'affluence était importante lors des dernières semaines – et a répondu présent aux événements proposés : conférences, contes ou visites accompagnées qui ont dû être dédoublées.

CRÉATION JURASSIENNE DE BIJOUX

La Fondation Anne et Robert Bloch (FARB) et le musée se sont associés pour mettre en lumière l'art du bijou avec une exposition en deux volets. Un projet porté par l'association ARTère, sous le commissariat général de l'historienne de l'art Isabelle Lecomte.

• 30 ans – 30 artistes

Du 25 mars au 28 mai 2023

Fondation Anne et Robert Bloch

À l'occasion de ses 30 ans, la FARB a fait scintiller les réalisations de créatrices et de créateurs – en lien avec le Jura – de bijoux personnels, originaux et tous nés d'un prodigieux savoir-faire.

• Entre continuité et décalage

Du 25 mars au 20 août 2023

Musée jurassien d'art et d'histoire

Le musée a quant à lui saisi cette occasion pour mettre en valeur ses propres collections et les faire dialoguer avec des créations contemporaines. L'occasion aussi de porter sur le bijou un regard actualisé et parfois inattendu. Le bijou ne se limite en effet plus aujourd'hui à un simple ornement, à un objet de luxe – futile – ou à un attribut considéré comme essentiellement féminin. Ses matériaux se sont diversifiés, ses formes se sont multipliées, les fonctions et le sens qui lui sont associés se sont élargis.

Un cycle de conférences sur cinq soirées a été mis sur pied dans les deux institutions, des ateliers ont été conçus et proposés aux écoles et au jeune public, plusieurs visites accompagnées ont été assurées par la commissaire de l'exposition Isabelle Lecomte (voir pages 16 - 17).



Lisa Wenger, nièce de Meret Oppenheim.

Une publication de 244 pages, richement illustrée de 180 photographies inédites de Nicolas de Neve accompagnées de vues d'archives de Pierre Montavon, Géraud Siegenthaler, Jacques Bélat, Nadia Gagnebin, etc. est parue aux éditions Infolio, Gollion.



Vues de l'exposition *Taxi Compostelle*.

TAXI COMPOSTELLE

Du 23 septembre 2023 au 21 avril 2024

Tirillés entre deux pays, partagés entre l'océan et la montagne, perdus entre le fracas des vagues et le silence de la neige : les Galiciens ont multiplié depuis des décennies les allers-retours entre la Côte de la mort et le Jura, et la Suisse en général.

Le journaliste et auteur d'origine galicienne Antonio Rodriguez, accompagné du photographe jurassien Pierre Montavon et du documentariste parisien Aubin Hellot, ont choisi d'illustrer la richesse de ces échanges entre Galice et Jura. Comme la crise de 2008 a mis sur le chemin de Saint-Jacques une nouvelle génération de Galiciens, ils sont allés à leur rencontre pour recueillir leurs témoignages, à la fois dans le Jura et au bout du monde. Ils ont filmé, photographié et interrogé la première génération rentrée au pays, ainsi que des jeunes arrivés récemment dans la région jurassienne.



Une action participative : « Votre Galice en un objet »

Une cinquantaine de personnes d'origine galicienne ou liées à la Galice ont prêté au musée – le temps de l'exposition – un objet, un document ou un témoignage matériel qu'elles conservent et qui symbolise « leur Galice ». Une manière originale de faire partager un point de vue et d'enrichir le regard porté sur ce bout du monde et d'établir un trait d'union au-delà des frontières. Les visiteurs furent eux aussi invités à laisser une trace.

Une émulation autour de l'exposition

Des événements, riches et variés, ont été mis sur pied : des interventions musicales du groupe Galiza Celta, une collaboration avec le Théâtre du Jura et le CCRD pour l'organisation d'un concert de Carlos Nuñez, le célèbre joueur de gaita – la cornemuse galicienne –, des contes galiciens aux accents et aux notes celtiques par les Conteuses du Jura et des membres de Galiza Celta. D'autres événements sont prévus en 2024.

Une collaboration s'est établie avec des classes du Lycée cantonal de Porrentruy en option espagnole, histoire et théâtre. Des témoignages complémentaires ont été réalisés avec des personnes d'origine galicienne, puis mis en valeur dans l'exposition. Des visites théâtralisées seront conçues et présentées au public au printemps 2024.





Les nouvelles acquisitions s'exposent.

Les expositions *flash* du musée

Le Livre de la Fertilité

Du 6 mai au 11 juin 2023

Une exposition constituée d'une dizaine d'œuvres de l'artiste peintre Gilles Fleury, mise sur pied à l'occasion de la sortie de son ouvrage : *Le Livre de la Fertilité*. Cette monographie originale interroge les liens entre bipolarité et création, déploie des dessins d'inspiration maya ou revisite un rituel amérindien. Elle offre une sélection de 88 pages choisie dans les journaux intimes de l'artiste. Elle est une plongée dans l'Être et le mystère de la Vie.

Les dernières acquisitions du musée s'exposent

Du 8 juillet au 13 août 2023

Une sélection des dernières acquisitions a été mise en lumière durant l'été dans l'espace ACTUalités du musée. Des pièces issues de la Pharmacie Riat, un vélo Jurassia fabriqué à Bassecourt, d'anciennes cloches de vache fondues à Delémont, des paysages du Jura et du Jura bernois, des pièces relatives au curé Beuret des Breuleux, des illustrations de Serge Voisard... et bien d'autres choses encore !

De Bâle à Bienne en passant par Sonceboz

Du 8 septembre à 9 octobre 2023

En partenariat avec Mémoires d'Ici de Saint-Imier, le musée a mis sur pied une exposition d'estampes à l'occasion de l'ouverture du bâtiment de La Couronne à Sonceboz, siège de la marque Grand Chasseral et de la Fondation pour le rayonnement du Jura bernois. Les gorges de la Birse et celles de la Suze, les localités ou les monuments remarquables qui les bordent, les premières « usines » au fil de l'eau ont été croqués par les Birmann (1802), Rosenberg (1808), Villeneuve (1824) et autres Winterlin & Bourcard (1836). Une trentaine de vues ont été exposées dans l'une des salles rénovées.

O Camiño (Le Chemin)

Du 10 novembre au printemps 2024

Quelle image peut nous inspirer le Chemin de Saint-Jacques de Compostelle ? Des Galiciennes et des Galiciens, enfants et adultes, dispersé-es dans le monde, ont partagé leur point de vue. Dans le cadre de *Taxi Compostelle* l'exposition *O Camiño* (Le Chemin) est à voir dans l'espace ACTUalités du musée jusqu'au printemps 2024.

Un projet créé par Alejandra Plaza et Xosé Lois Dominguez, développé à travers la plateforme www.embaixada.gal.



Le groupe Galiza Celta
lors du vernissage
de *Taxi Compostelle*.



Manifestations

16

Conférences, rencontres

Au cours de l'année, des rendez-vous réguliers et d'autres singuliers ont été mis sur pied.

Des rendez-vous réguliers et singuliers

- 4 janvier et 5 février : *L'Eplattenier au bord du Doubs*, par les conteuses du Jura (Isabelle Laville, Raymonde Froidevaux et Isabelle Plomb Gafner) et musique (Sylvia Moritz).
- 14 janvier et 26 février : *Charles L'Eplattenier. Pastels du Doubs*, visites commentées de l'exposition par Marine Englert et Niklaus Manuel Güdel, co-commissaires de l'exposition.
- 24 janvier : *Le Doubs dans l'art*, conférence de Walter Tschopp, ancien conservateur au Musée d'art et d'histoire de Neuchâtel et conservateur de la Fondation Ateliers d'Artiste, Saint-Maurice.
- 8 février : *Charles L'Eplattenier : parcourir le territoire*, conférence de l'historienne de l'art Marine Englert.
- 15 février : *Delémont et ses sept fontaines monumentales*, conférence de l'historien Adrien Noirjean.
- 1^{er} et 2 avril, 13 et 14 mai : *Création jurassienne de bijoux*, visites commentées de l'exposition par Isabelle Lecomte, historienne de l'art et commissaire de l'exposition.
- 4 avril : *Meret Oppenheim*, discussion en compagnie de Lisa Wenger, nièce de Meret Oppenheim et spécialiste de son oeuvre. Rencontre animée par l'historienne de l'art Isabelle Lecomte.
- 12 et 19 avril : *Les petits bijoutiers en herbe*, ateliers durant les vacances de Pâques.
- 28 avril : *Enquête au pays des horlogers*, conférence d'Hélène Leonardi, organisée par le Cercle littéraire de la Société jurassienne d'Émulation.
- 13 mai : *Un mystère à résoudre... à la lampe de poche*, dans le cadre de la Nuit des musées.
- 14 mai : *Objets insolites sortis des réserves*, à l'occasion de la Journée internationale des musées.
- 23 mai : *Atelier audio-visuel*, en collaboration avec Memoriav et les Archives cantonales jurassiennes.
- 30 mai : *Bijoux en jeu*, conférence de Carole Guinard, créatrice de bijoux.
- 14 juin : *Le bijou dans la peinture régionale*, conférence de l'historienne de l'art Isabelle Lecomte.
- 5, 12 et 19 juillet : *Retour vers le passé, À nos crayons et Une façade à imaginer*, ateliers d'été au musée.
- 23 septembre : *L'eau, le charbon et le fer – Contes et légendes d'Undervelier*, par la conteuse Nathalie Duplain, accompagnée de l'accordéoniste Sylvia Moritz.
- 3 octobre : *L'univers a un goût de framboise*, par Zoé Grossot.



Isabelle Lecomte lors d'une visite accompagnée d'étudiantes et d'étudiants de l'École d'arts appliqués de La Chaux-de-Fonds.



- 25 octobre : *Un Taxi magique*, ateliers d'automne au musée.
- 4 novembre : *Concert de Carlos Nuñez*, virtuose de la gaita, la cornemuse galicienne. Partenariat avec le Théâtre du Jura.
- 5 novembre : *Taxi Compostelle*, visites commentées de l'exposition par Antonio Rodriguez, Pierre Montavon et Nathalie Fleury.
- 10 novembre : *Ineffable Mort'elles*, dans le cadre de la Nuit du conte, par la conteuse Florence Reber Mittempergher et la musicienne Andrée Oriet.
- 25 novembre : *Le Jura, un terrain d'émancipation pour les femmes ?*, table ronde mise sur pied par le Cercle d'études historiques de la Société jurassienne d'Émulation.
- 29 novembre : *Fer, indiennes et politique – Relations entre Bienne et Delémont (fin XVIII^e - début XIX^e siècle)*, par l'historien Ralf Dahler.
- 5 décembre : *Galice, une histoire d'émigration*, conférence du journaliste Antonio Rodriguez.

Ateliers Mes mercredis après-midi au musée

- 18 janvier : *Artistiquement rangé.*
- 25 janvier et 1^{er} février : *Une histoire à raconter.*
- 8 et 15 février : *Enquête au musée.*
- 22 février et 1^{er} mars : *Pastelliste en herbe.*
- 15 et 22 mars : *À la découverte de la couleur.*
- 29 mars et 5 avril : *Les petits archéologues.*
- 26 avril et 3 mai : *Un bijou pas comme les autres.*
- 17 et 24 mai : *Qui est-ce ?*
- 31 mai et 7 juin : *Dessinez, c'est gagner !*
- 14 et 21 juin : *À ne pas louper !*
- 30 août et 6 septembre : *Explore le musée autrement.*
- 13 et 20 septembre : *Pharmacie et cabinet de curiosités.*
- 27 septembre : *Les peintures ont des secrets.*
- 11 octobre et 8 novembre : *Je réalise mon exposition.*
- 15 et 22 novembre : *Voyage à travers le temps.*
- 29 novembre et 6 décembre : *Dans la peau d'un graphiste !*
- 13 et 20 décembre : *Contes et mystère de Galice.*



Collaborations extérieures

Le musée a participé à la Danse sur la Doux, les 26 et 27 mai, par la mise sur pied d'un concours autour de pièces d'ébénisterie, sorties pour l'occasion de nos réserves.

En collaboration avec Memoriav et les Archives cantonales jurassiennes, un atelier a été proposé au public, le 23 mai, afin de le sensibiliser à la valorisation du patrimoine audiovisuel.

La 9^e édition du festival Delémont'BD s'est tenue du 16 au 18 juin. Le musée a collaboré à l'événement par l'accueil de rencontres avec des dessinateurs et d'un atelier de détournement ludique de photographies.

Les visiteurs ont été amenés à résoudre une énigme autour d'un vélo jurassien, acquis récemment par le musée, dans le cadre du Slow-up qui s'est déroulé le 25 juin.

Deux événements ont été mis sur pied en collaboration avec deux cercles de la Société jurassienne d'Émulation. Le 28 avril, le Cercle littéraire et la Section biennoise ont organisé la conférence *Enquête au pays des horlogers*.

Quant au Cercle d'études historiques, il a mis sur pied une table ronde, le 25 novembre, sur le thème de l'émancipation des femmes dans le Jura. L'événement, qui a donné la parole à plusieurs générations de militantes, a été enregistré et rediffusé via le podcast *Tea Room*.

Le 14 septembre, le musée a accueilli le cours de base en muséologie organisé par l'ICOM Suisse sur le thème *L'institution muséale 1*. Nathalie Fleury y est intervenue pour traiter de la question de la gouvernance d'un musée.

Le 31 octobre, le musée a collaboré à la *Fête de la Citrouille*. Un jeu de piste en Vieille Ville, concocté par l'Espace-Jeunes et plusieurs partenaires, a été proposé aux grands et aux petits. L'événement a suscité un vif intérêt, avec quelque 900 participants.

Pour marquer la fin du projet pilote *Objectif Désistance Jura - Neuchâtel*, projet pour la réinsertion durable de personnes suivies dans le cadre de mandats de probation, une soirée a été organisée le 14 décembre. Le musée avait déjà accueilli quelques rencontres et visites dans ce cadre.



Les trois conteuses du Jura – Raymonde Froidevaux, Isabelle Laville et Isabelle Plomb – entourées des musiciennes Teresa Garcia Maneiro et Raquel Romero.

Programme d'activité 2024

École suisse de ski du Jura bernois, affiche publicitaire, 1951.



Les expositions et les manifestations

Taxi Compostelle sera visible jusqu'au 21 avril 2024. Un festival de films autour de la Galice étant programmé par le cinéma La Grange, du 18 au 21 avril 2024, il a été décidé de prolonger d'une semaine l'exposition. Différentes activités seront encore proposées au public autour de l'exposition en 2024, dont une Journée d'étude et de performances artistiques qui sera mise sur pied en collaboration avec le Lycée cantonal de Porrentruy et le Groupe d'étude de la Didactique de l'Histoire de la Suisse romande et italienne.

À l'occasion des 10 ans du festival Delémont'BD, l'exposition accueillant l'invité d'honneur de cette édition – le dessinateur François Schuiten – sera mise sur pied au musée. Pour l'occasion, l'artiste belge s'associera à l'horloger Denis Flageolet et au compositeur Bruno Letort pour entraîner le public dans l'univers des « horlogers des rêves ».

Fin août, le musée présentera l'exposition bilingue *À la recherche de la vérité. Le journalisme et nous !* Réalisée par l'association *Journalistory*, l'exposition souligne combien le journalisme est important pour la formation de nos opinions et pour la démocratie. Une enquête à mener sous la forme d'un escape game, de fake news à identifier ; les stations de l'exposition inviteront le public à vivre une expérience participative originale.

Deux expositions flash seront visibles en cours d'année :

- *O Camiño*, jusqu'à fin avril ;
- *1942-1944 : Boncourt, un dilemme suisse*, une exposition conçue par la fondation Novandi et présentée dans l'espace LABOratoire, au printemps.

Les collections et leur mise en valeur

En 2024, un accent particulier sera porté sur les questions de sécurité et sur l'adaptation de nos luminaires, afin d'améliorer la conservation dans les salles d'exposition. Le personnel ainsi que l'équipe de l'accueil bénéficieront de formations.

Une première série de photographies issues du fonds Enard sera préparée pour une mise en ligne, à l'automne, sur Memobase, le site de Memoriav, ainsi que sur notre propre site.

En cours d'année, le travail sur les collections sera consacré, outre les tâches relatives au traitement des nouvelles acquisitions, aux éléments suivants :

- poursuite de la réorganisation de la collection de tableaux avec le récolement des œuvres de grand format ;
- campagne photographique pour compléter les vues manquantes de pièces exposées dans le parcours permanent ;
- numérisation de fonds photographiques ;
- conditionnement et récolement de la collection de médailles, de pastels et d'une série de plaques de cheminée ;
- poursuite de la préparation des phototypes du fonds Enard en vue de leur mise en ligne ;
- enrichissement de la base de données Museum Plus RIA.



La médiation culturelle

Des activités adaptées à l'âge des élèves seront conçues dans le cadre des expositions consacrées au dessinateur François Schuiten et au journalisme, ainsi qu'à l'exposition flash 1942-1944 : *Boncourt, un dilemme suisse*.

Le 300^e anniversaire du Château de Delémont sera fêté en septembre, lors de deux fins de semaines. Différents événements seront mis sur pied. Le musée formera des élèves de l'école primaire pour assurer des visites guidées qui dévoileront de manière originale les secrets et l'histoire de l'édifice abritant leur école.

Deux classes du Lycée cantonal de Porrentruy ont travaillé sur l'exposition *Taxi Compostelle* : Michael Liechti en discussion avec des élèves de sa classe en option histoire (en haut) et Eva Bugeiro avec sa classe en option espagnol (en bas).

La nouvelle équipe des Guides en herbe concevra une visite du parcours permanent et participera à la Nuit des musée et aux activités du tricentenaire du Château de Delémont.

Un nouveau cycle d'ateliers *Mes mercredis après-midi au musée* sera créé, ainsi que des animations durant les vacances scolaires.





À l'aube (Franches-Montagnes), dessin d'Albert Schnyder, 1957.

Publications en rapport avec le musée et ses collections

(ayant, pour la plupart, bénéficié de prêts d'objets ou de photographies par le musée)

- Frédéric Beuchat, *L'Herbier français d'Abraham Gagnebin (1707-1800)*, mémoire de Master, 2023, 106 p. (Don)
- Marilyn Ducommun, *Exposer les artefacts humains : réflexions sur la nécessité d'une stratégie de communication éthique et humanisée*, 2022, 101 p. (Don)
- Vincent Friedli, *Le fer, l'or du Jura ! Histoire du minerais de fer à Delémont (1845-1945)*, magazine Défis (Pro Jura), 2023, 65 p. (Don)
- Lucie Gaspari, *Aperçu de la médecine du XVIII^e siècle à travers Daniel Gagnebin (1709-1781)*, mémoire de Master, 2023, 250 p. (Don)
- Antonia Jordi, *Organisation militaire de la Principauté épiscopale de Bâle*, éd. D+P, 2023, 329 p. (Don)
- Maria Király, *Vers une nouvelle vie. Souvenirs d'une réfugiée hongroise arrivée en Suisse en 1957*, 2020, 179 p. (Don)
- Adrien Noirjean, *La nouvelle résidence de Delémont (1716-1724)*. Proposition d'une lecture formelle à partir des comptes de construction, mémoire de Master, 2020, 160 p. (Don)
- Collectif, *Création jurassienne de bijoux*, éd. Infolio, 2023, 237 p. (Don)
- Collectif, *Gardiens du silence*, éd. Musée Jenisch Vevey, 2023, 247 p. (Don)
- Collectif, *Histoire du climat dans les montagnes du Jura. Écosystème et sociétés face à un avenir incertain*, éd. La Belle Étoile, 2023, 303 p. (Don)
- Collectif, *Rapport d'activité du Musée 2022*, Amis du Musée jurassien d'art et d'histoire et Conseil de Fondation du musée, 44 p.



COLLECTIONS

22



Charlotte Bonjour et Manon Rais lors du montage de l'exposition consacrée aux nouvelles acquisitions.

La finalisation du projet de plateforme numérique et de vitrine digitale communes à quatre institutions patrimoniales jurassiennes a été la priorité de l'année. Elle a nécessité une série de tests, de vérifications et d'ajustements entre les partenaires, ainsi que la création de listes communes qui ont dû être corrigées et uniformisées. Une fois la base de données validée, il a été possible de créer la structure permettant la mise en ligne des collections traitées dans l'inventaire informatisé. Chaque institution entre les données relatives à ses collections et choisit celles qui seront accessibles sur le web. Près de 40 000 pièces étaient visibles lors de l'ouverture du site « collections JURA » en novembre.

Entrepris en 2021, la base écrite du plan d'urgence a pu être achevée en fin d'année. Une première réunion a réuni les services extérieurs concernés en août 2023.

Ces partenaires doivent encore vérifier et valider les procédures établies.

Le plan de déménagement et de conditionnement des collections s'est poursuivi. Différentes collections ont été déplacées nécessitant parfois une adaptation des structures (tableaux de petit format, bicyclettes, drapeaux, lithographies Daumier, archives); des tâches de récolements et de numérisation ont comme chaque année été accomplies (voir le détail page 24).

Le montage des expositions temporaires a aussi nécessité une expertise en termes de soilage et de conservation.

Nos ressources en personnel étant limitées, il n'a pas été possible de poursuivre le projet de traitement des pièces précédemment conservées dans les combles du Châtelet.





« Paysages jurassiens », aquarelles d'Armand Schwarz, s.d.



Études et prêts

En ce qui concerne les emprunts, consultations de documents et demandes d'informations, les services du musée ont été sollicités par 63 personnes.

Différents objets ont été prêtés pour exposition :

D'après nature. Photographie suisse au XIX^e siècle
du 23 octobre 2021 à fin janvier 2023, Fotostiftung Schweiz à Winterthur, puis Museo d'arte della Svizzera italiana à Lugano, puis PHOTO ELYSÉE à Lausanne

- 9 calotypes d'Édouard Quiquerez, 1860
- *Antiquités du Jura bernois*, manuscrit d'Auguste Quiquerez, 1877

Les armoiries. Figures et couleurs de notre identité

du 5 novembre 2022 au 26 février 2023,
Musée de l'Hôtel-Dieu à Porrentruy

- Trois armoriaux d'Arthur Daucourt

Exposition de Noël

de décembre 2022 à janvier 2023,
Résidence Claire-Fontaine à Bassecourt

- 32 jeux et jouets anciens

Gardiens du silence

du 21 juin au 29 octobre 2023, Musée Jenisch à Vevey

- Quatre rondelles de bois mitrillé,
Niklaus Manuel Güdel, 2014-2015

Prêt pour étude

dès le 14 novembre 2023, service archéologique
du canton de Berne

- Terre cuite architecturale avec estampille
des nobles de Pontenet

Inventaires

411 objets ou groupes d'objets
sont entrés dans les collections
du musée en 2023.

118 ouvrages ainsi que 22 revues
ont été enregistrés dans
la bibliothèque du musée.



Fabienne Pic et Vincent Friedli.

Restaurations et conservation

Les tâches suivantes ont été menées à bien au cours de l'année :

- Traitement de conservation curative sur un vélo de marque Jurassia, sous-marque de Stella à Bassecourt, 1940
- Mise en place d'une structure pour conditionner les bicyclettes
- Déplacement de 189 œuvres de petite taille des grilles à tableaux sur les étagères à l'arsenal, fabrication d'intercalaires en carton non acide, modification de leur localisation sur la base de données
- Inventaire et conditionnement du fonds Endre Király, constitué de 46 aquarelles, de 56 documents et de photographies familiales
- Conditionnement de la collection de 18 cloches de vache
- Dépoussiérage, marquage, photographie, inventaire et reconditionnement du fonds Rondez, constitué de 48 documents, photographies, livres et dessins de l'entreprise Von Roll
- Dépoussiérage, marquage, photographie, inventaire et reconditionnement du fonds Mennonite, constitué de 90 albums, documents, livres et encadrements religieux
- Évaluation spatiale et reconditionnement de la collection des albums
- Reconditionnement d'une série de 49 bijoux
- Installation d'une structure pour les drapeaux nécessitant d'être suspendus
- Propositions de conditionnement d'une collection de 33 cannes
- Numérisation de 280 photographies et estampes
- Finalisation du plan d'urgence du musée



Acquisitions

Les acquisitions résultent principalement de dons. Le soutien des Amis du musée demeure essentiel pour le financement des achats réalisés par le musée.

Agriculture

- Deux cloches de vache, Chiantel, fondeur à Saignelégier, 1876 et 1879 (Don), MJ.2023.61.1 et 2
- Cloche de vache, Chiantello frères, fondeurs à Saignelégier, 1898 (Achat), MJ.2023.82
- Peigne à carder (Don), MJ.2023.107

Albums, livres et documents

- Album *Contes et légendes du pays rauraque*, André Bréchet, Jean-Paul Pellaton, 1989 (Don), MJ.2023.119
- Album *Mon torse ouvert*, José Gsell, 2021 (Achat), MJ.2023.122.11
- Album *L'oiseau qui s'entête et autres poèmes*, Lucie Rihs, 2022 (Achat), MJ.2023.122.10
- Neuf albums, Augustin Rebetez, 2014-2023 (Achat), MJ.2023.122.1 à 9
- Brevet d'enseignement et certificat de l'École normale délivrés à Irma Steiner, 1919 (Don), MJ.2023.16.1 et 2
- Dix cartons d'invitation à des événements jurassiens, entre 1904 et 1969 (Don), MJ.2023.81.1 à 10
- Document *Itinéraires pédestres dans les Franches-Montagnes*, dessin de couverture par Serge Voisard (Achat), MJ.2023.135
- Document *Le rôle de la maîtresse d'école ménagère* (Don), MJ.2023.150
- Trois documents personnels d'Auguste Staehli, mécanicien chez Wenger à Delémont (Don), MJ.2023.31
- Dossier musical relatif à *L'art Hit Mic*, 2019-2021 (Don), MJ.2023.167



Cloche de vache signée et datée Chiantel fondeur, Saignelégier 1876.

- Journaux de carnaval des Breuleux, de Delémont, du Noirmont, de Porrentruy et de Rebeuvelier, 2023 (Don et achat), MJ.2023.3, MJ.2023.9, 101 à 103
- *L'Illustré*, revue hebdomadaire suisse, 13.02.1930 (Achat), MJ.2023.159
- Six livres, Lisa Wenger, entre 1938 et 2008 (réédition) (Don), MJ.2023.80.1 à 6
- Manuscrit *Notices historiques sur le temple de Moutier-Grandval*, Commission de bâtisse, 1859 (Don), MJ.2023.166
- Trois pages issues d'un livre de raison de la famille Sauvain de Grandval, 1768-1855 (Don), MJ.2023.165
- Deux programmes *Carnaval de Delémont*, 2023 (Don), MJ.2023.4.2, MJ.2023.104
- Programme *Delémont'BD*, 2023 (Don), MJ.2023.100
- Programme *76^e Fête du peuple jurassien*, Josy Simon, 2023 (Don), MJ.2023.162
- *La Sainte Bible, du Vieux et du Nouveau Testament*, revue et corrigée par Samuel Scholl, Bienne et Yverdon, 1746 (Don), MJ.2023.164
- *Voyage dans les XIII cantons suisses*, M. Robert, 1789 (Don), MJ.2023.1



*Chaussures Verdan
Bienne Delémont
Porrentruy,
affiche publicitaire,
1969.*



Église de Pleigne, huile d'André Bréchet, 1943.

Arts graphiques

- Affiche *Chaussures Verdan Bienne Delémont Porrentruy*, sérigraphie Kammermann & Co, Bienne, 1969 (Achat), MJ.2023.84
- Affiche *Concours hippique national de Tramelan*, Coghuf, 1963 (Achat), MJ.2023.86
- Affiche *Concours hippique national de Tramelan*, Hans Erni, 1970 (Achat), MJ.2023.88
- Affiche *École suisse de ski du Jura bernois*, A. Guggisberg, Chs. et W. Gassmann, 1951 (Achat), MJ.2023.87
- Affiche *Fabrique de meubles Ed. Schwab Porrentruy (Suisse)*, lithographie Frossard, Porrentruy (Achat), MJ.2023.85
- Affiche *XXI Fête jurassienne de Chant à Reconvilier*, lithographie Frossard, Porrentruy, 1938 (Achat), MJ.2023.89
- Affiche *Marché-Concours national de chevaux de Saignelégier*, 1968 (Achat), MJ.2023.90
- Affiche *So reisen ist doppeltes vergnügen*, Adrien Holy, 1988 (réédition de l'affiche originale de 1955) (Achat), MJ.2023.8

Beaux-Arts

- Huile *Bassins du Doubs – contre-jour*, Charles L'Eplattenier, 1942 (Don), MJ.2023.63
- Huile « bouquet de roses et fruits », Albert Merguin, 1892 (Achat), MJ.2023.83
- Huile *Cerneux Veusil*, Robert Kiener, 1932 (Achat), MJ.2023.46
- Huile *Église de Pleigne*, André Bréchet, 1943 (Achat), MJ.2023.39
- Huile *Gartenterrasse Reichenbach bei Bern*, Marguerite Frey-Surbek, 1922 (Achat), MJ.2023.112

- Huile *Saint-Ursanne en été*, Albert Schnyder, 1968-1969 (Don), MJ.2023.158
- Quatre peintures à l'huile, Robert Kaiser (Legs), MJ.2023.124.1 à 4
- Aquarelle *Bauernhöfe im Jura*, Walter Hadorn, 1948 (Achat), MJ.2023.38
- Aquarelle *Chapelle du Vorbourg près de Delémont*, Jules Juillerat, s.d. (Achat), MJ.2023.95
- Aquarelle *Palais Nouvion-Verger à Delémont*, anonyme, s.d. (Achat), MJ.2023.45
- Aquarelle « port méditerranéen », projet de fresque, Coghuf, s.d. (Achat), MJ.2023.131
- Deux aquarelles *Pierre Pertuis Jura*, Elizabeth Campbell, 1831 (Achat), MJ.2023.66.1 et 2
- Quatre aquarelles « paysage jurassien », Armand Schwarz, s.d. (Achat), MJ.2023.47.1 à 4
- 46 aquarelles de paysages jurassiens, suisses et hongrois, Endre Király (Don), MJ.2023.109.1 à 40, MJ.2023.110.1 à 6
- Dessin *À l'aube (Franches-Montagnes)*, Albert Schnyder, 1957 (Achat), MJ.2023.20
- Dessin *Die Malschule en plein air*, Marguerite Frey-Surbek, s.d. (Achat), MJ.2023.127



Paysages autour de Courtételle,
deux aquarelles d'Endre Király,
entre 1958 et 1975.



- Dessin « portrait de Bernard Lachat », Dominique Roth, 1991 (Don), MJ.2023.11
- Un dessin et une estampe, Coghuf, 1956 et 1943 (Don), MJ.2023.126.1 et 2
- Deux carnets de dessins réalisés à l'école de sculpture sur bois de Brienz, Willy Grossenbacher, 1918-1919 (Don), MJ.2023.12
- Trois cartables de dessins, esquisses, travaux préparatoires, modèles et documents de travail, Willy Grossenbacher, Bernard Lachat (Don), MJ.2023.13.1 à 3
- Épreuve d'artiste *Im Jura*, Marguerite Frey-Surbek, s.d. (Achat), MJ.2023.120
- Estampe *L'abbaye de Lucelle*, anonyme, s.d. (Don), MJ.2023.72
- Estampe *Biennale à Moutier*, Christian Henry, Umberto Maggioni, Liuba Kirova, Peter Fürst, 1988 (Achat), MJ.2023.21
- Estampe *Delémont*, Johann Friedrich Wagner, 1840 (Achat), MJ.2023.136
- Estampe *Girgenti*, Marguerite Frey-Surbek, s.d. (Don), MJ.2023.130
- Estampe « paysage », Adrien Holy, 1958 (Achat), MJ.2023.128
- Estampe *Saint Imier labourant*, Georges Schneider, 1958 (Achat), MJ.2023.129.2
- Estampe *La Tour Rouge à Delémont*, Walter Bucher, 1980 (Don), MJ.2023.147
- Estampe « village des Franches-Montagnes », Pierre Michel, 1975 (Achat), MJ.2023.129.1
- Série *Suite pentatonique pour deux Amériques totémiques*, Yves-André Donzé, Rudolf Bussmann, Sylvie Aubry, 1992-1993 (Don), MJ.2023.157



- Gouache « paysage semi-figuratif », Coghuf, 1930 (Don), MJ.2023.22
- Série de dessins, aquarelles, estampes et documents, Robert Kaiser (Legs), MJ.2023.125.1 à 22
- Matrice d'estampe « armoiries de Delémont surmontant les armoiries Rais et Philippe », Paul Boesch, 1952 (Don), MJ.2023.121.3
- Matrice d'estampe Armoiries de Sonceboz, anonyme, env. 1950 (Don), MJ.2023.121.4
- Deux matrices d'estampes parues dans l'ouvrage *Delémont*, 12 bois gravés, Laurent Boillat, 1958 (Don), MJ.2023.121.1 et 2.





L'Alsace dédiée à son Altesse Monsieur le Prince de Conti, carte géographique dressée par Georges-Louis Le Rouge, 1743.



Montre de poche mécanique Jura Watch commémorant la 62^e fête de lutte du Jura bernois à Moutier, 1988.

Cartes géographiques, maquettes

- Carte géographique *Carte de la Suisse selon sa division actuelle*, Georg Gaspari, 1809 (Achat), MJ.2023.60.3
- Carte géographique *Carte du Jura*, échelle 1:50 000, Kümmerly & Frey (Don), MJ.2023.155
- Carte géographique *Das Departement des obern Rhein-Flüssen*, Franz Johann Joseph von Reilly (Achat), MJ.2023.60.1
- Carte géographique *L'Alsace dédiée à son Altesse Monsieur le Prince de Conti*, Georges-Louis Le Rouge, 1743 (Achat), MJ.2023.60.2
- Trois maquettes de ville miniatures Delémont, Porrentruy (2x), David Barré, 2023 (Don) MJ.2023.70.1 à 3

Éducation, enseignement

- Trois albums manuscrits de modèles pour l'école ménagère *Repassage, Racommodage, Tissage*, Mina Rothlisberger, 1930-1931 (Don), MJ.2023.149
- Casette d'échantillons de produits de fabrication suisse, travail de diplôme d'école ménagère, Aline Rothlisberger (Don), MJ.2023.151
- Deux encriers en verre, une plume et trois boîtes d'embouts pour plumes (Don), MJ.2023.36

Horlogerie

- Montre de poche *Adora*, Jura Watch (Achat), MJ.2023.132
- Montre de poche *62^e Fête de lutte du Jura bernois à Moutier*, Jura Watch, 1988 (Achat), MJ.2023.19.1
- Montre de poche, *Spirit of Biel-Bienne II World Champion Ship*, 1990 (Achat), MJ.2023.19.3
- Montre de poche, Jura Watch (Achat), MJ.2023.19.2

Jeux et jouets

- 13 petites figurines de soldats français en uniforme bleu, avant 1916 (Don), MJ.2023.77
- 18 objets liturgiques miniatures pour jouer à la messe, début 20^e siècle (Don), MJ.2023.25

Mobilier

- Armoire jurassienne à un corps en chêne, attribuée à Jean-Pierre Breton, 1700-1800 (Don), MJ.2023.64

Objets domestiques

- Bouteille *Jurassic gin* (Don), MJ.2023.69
- 14 couteaux de poche, Wenger, Victorinox (Don), MJ.2023.37.1 à 14



Bouteille de vin
d'une cuvée réservée
à la séance inaugurale de
l'Assemblée constituante
jurassienne, 1976.



Monnaies, médailles

- Épreuve de médaille *Tir, maîtrise jurassienne en campagne*, Paul Kramer (Achat), MJ.2023.40
- Insigne du 7^e août *Pro Patria*, Huguenin, Le Locle, 1930 (Don), MJ.2023.117
- Médaille *XXI^e Fête jurassienne de gymnastique à Delémont*, Huguenin, Le Locle, 1933 (Achat), MJ.2023.93
- Médaille *Inauguration du chemin de fer Porrentruy – Bonfol*, 1901 (Achat), MJ.2023.50
- Médaille *Musée Courbet Ornans*, 2019 (Don), MJ.2023.67
- Médaille *Seeländer Hornusser-Fest Delsberg*, 1938 (Achat), MJ.2023.146
- Deux médailles *Carnaval des Franches-Montagnes*, Louis Imhof, 2023 (Don), MJ.2023.5
- Trois médailles *Carnaval de Delémont*, Louis Imhof, 2023 (Don), MJ.2023.4.1, 6 et 7
- Trois médailles *Marché-Concours à Saignelégier*, Huguenin, Le Locle et Paul Kramer (Don et Achat), MJ.2023.116, MJ.2023.134.1 et 2
- 11 médailles religieuses avec bélière, 20^e siècle (Don), MJ.2023.28



Médaille *Marché-Concours à Saignelégier*, Huguenin, Le Locle et Paul Kramer.

- Un pendentif, deux médailles et une plaquette d'identité au nom de Liliane Froidevaux des Breuleux, 1959-1962 (Don), MJ.2023.114, 115 et 118
- Quatre pin's jurassiens, 20^e siècle (Achat), MJ.2023.52, 92, 94 et 145
- Plaquette *En faveur de l'asile jurassien pour enfants arriérés*, 1928 (Don), MJ.2023.14

Objets commémoratifs

- Six bouteilles de vin de la cuvée réservée à la séance inaugurale de l'Assemblée constituante jurassienne, 1976 (Achat), MJ.2023.18
- Plaquette *Service du feu* au nom de Joseph Froidevaux des Breuleux, Huguenin, Le Locle, 1955 (Don), MJ.2023.113
- Pot *Fête jurassienne de gymnastique à Porrentruy*, 1938 (Don), MJ.2023.71

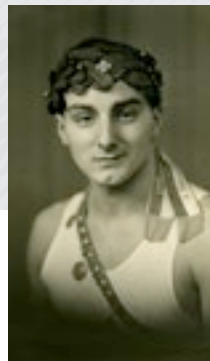
Publications Jurassica

- Jacqueline Henry Bédât, *Une région, une passion : l'horlogerie. Une entreprise : Longines*, éd. Compagnie des Montres Longines Francillon SA, 1992, 225 p. (Don)
- Léo Petignat, *Pourquoi construit-on des fontaines à Delémont dans le dernier quart du XVI^e siècle ?*, mémoire de Bachelor, 2023, 103 p. (Don)
- Aurélie Reusser-Elzingre, *La princesse, le berger et le revenant. Contes et légendes du Jura*, éd. Alphil, 2023, 178 p. (Don)
- Willy Sunier, *Journaux de guerre, 1939-1944 – Les compagnies de fusiliers II/22 et I/222 aux frontières jurassiennes*, éd. Société jurassienne d'Émulation et Archives cantonales jurassiennes, 2023, 164 p. (Don)





SRD - Sports-Réunis Delémont, équipe de football de Delémont, photographie Gaston Bée, vers 1920.



Gymnaste jurassien portant une couronne de lauriers, photographie Enard, 1945.

Photographies, cartes postales

- Album de photographies d'origine jurassienne, 1870-1900 (Don), MJ.2023.65
- Photographie *Éboulement dans les gorges de Court*, Enard, 1937 (Don), MJ.2023.148
- Photographie *Pose d'un panneau pour le oui à la votation du 23 juin 1974 en Ajoie entre Cornol et Courgenay*, Groupe Bélier section de Cornol, 1974 (Don), MJ.2023.2
- Photographie *Société fédérale de gymnastique, Les Breuleux, 1888-1955*, photographie Muller-Koch, La Chaux-de-Fonds, 1955 (Don), MJ.2023.154
- Deux photographies et une carte de décès de l'abbé Germain Girardin, 1981, s.d. et 2004 (Don), MJ.2023.26.5 à 7
- Quatre photographies et une lettre « famille d'Antoine Girardin et d'Hélène Widmer, Les Bois », 1916-1935 (Don), MJ.2023.26.1 à 4, MJ.2023.27
- Quatre photographies *Madeleine Farine en costume jurassien*, Enard Frères, env. 1939 (Don), MJ.2023.62
- Cinq photographies « portrait de gymnaste », Enard, vers 1945 (Don), MJ.2023.79
- 20 photographies de classe d'Irma Steiner, entre env. 1920 et 1962 (Don), MJ.2023.17.1 à 20
- 26 photographies, divers sujets jurassiens (Don), MJ.2023.33
- 70 photos-cartes de divers formats et divers auteurs jurassiens, fin 19^e-début 20^e siècle (Don), MJ.2023.23 et 32
- Photographie « voiture de course de marque Shelby devant un garage à Saint-Ursanne », s.d. (Achat), MJ.2023.42
- 55 photographies et documents relatifs à Cécile Membrez, 20^e siècle (Don), MJ.2023.111.1 à 55
- Deux cartes postales Longines, 20^e siècle (Achat), MJ.2023.48 et 96
- 10 cartes postales divers sujets jurassiens, 20^e siècle (Achat), MJ.2023.41, 73 à 76, 133, 140 et 141
- 19 cartes postales Delémont, fin 19^e-20^e siècle (Achat), MJ.2023.43, 44, 51, 53 à 59, 97 à 99, 137 à 139, 142, 143 et 169



« Fillette », sculpture en bois de Robert Kaiser, 1936.

Sculpture

- Deux chaises et cinq reliefs sculptés, Bernard Lachat, entre 1935 et 1950 (Don), MJ.2023.10.1 à 6
- Sept sculptures, Robert Kaiser, (Legs), MJ.2023.123.1 à 7



La Sainte Bible, du Vieux et du Nouveau Testament, 1746.

Religion

- 30 images pieuses, cartes de deuil, souvenirs de mission et de pèlerinage, ordinations et premières messes (Don) MJ.2023.34

Sociétés

- Assiettes, plaquettes, cartes et documents de tir ayant appartenu à Werner Steiner, entre 1929 et 1964 (Don), MJ.2023.15.1 à 16

Travail

- Calendrier de l'Avent *Jurassic Pack*, 2023 (Don), MJ.2023.156
- Casette de trésor de nuit *BPS Porrentruy* (Achat), MJ.2023.144
- Machine à calculer mécanique provenant de la région jurassienne, 1920-1930 (Don), MJ.2023.108
- Panneau publicitaire *Brasserie Jurassienne, Delémont – Porrentruy*, début 20^e siècle (Achat), MJ.2023.163

Transport

- 21 cartons utilisés pour la poste par rail avec noms des localités jurassiennes de destination (Don), MJ.2023.30
- Plaque de bicyclette Condor Courfaivre, s.d. (Achat), MJ.2023.49

Vêtements, textiles et accessoires

- Bouton de manchette *1914-18 Mobilisation* (Don), MJ.2023.78
- Monnaie romaine montée en pendentif avec l'ajout d'une bélière (Don), MJ.2023.153
- Napperon brodé, Mina Le Roy née Rothlisberger, env. 1968 (Don), MJ.2023.152
- Pantalon et redingote portés par Antoine Girardin lors de son mariage avec Hélène Widmer, Les Bois, 1925 (Don), MJ.2023.24



Mariage d'Hélène Widmer et d'Antoine Girardin aux Bois, photographie Narcisse Piccot, 1925. Le pantalon et la redingote du marié ont été offerts au musée.

« Bouquet de roses et fruits »,
huile d'Albert Merguin, 1892.



Donatrices et donateurs

Institutions et personnes ayant légué, donné ou déposé des objets au Musée jurassien d'art et d'histoire

- M^{me} Sylvie Aubry, Le Noirmont
M^{me} Mireille Bandelier, Delémont
M. David Barré, Sonceboz-Sombeval
M^{me} Marie-Paule Baumann, Vermes
M. Willem van den Berg, Delémont
M. Jean-Daniel Blant, Fleurier
M. Jean-Marc Boillat, Cologny
M. Roger Boillat, Delémont
M. Pierre Burkhardt, Delémont
M^{me} Félicie Cortat, Châtillon
M^{me} Véronique Crevoisier, Delémont
M. Georges Daucourt, Delémont
M. Emmanuel Farine, Courrendlin
M^{me} et M. Mireille et Jean-Claude Finger, Courtételle
M^{me} Nathalie Fleury, Delémont
M. Robert Fleury, Delémont
M. Vincent Friedli, Delémont
M^{me} Liliane Froidevaux, Bienne
M. Heinz Gertsch, Interlaken
M. Claude Gogniat, Courroux
M. Marcel Jacquat, La Chaux-de-Fonds
M. Christian Kälin, Le Noirmont
M. Ernő Király, Wichtrach
M. Géza Király, Zuchwil
M^{me} Maria Király, Lausanne
M. Bernard Lachat, Vicques
M. Olivier Lalive d'Épinay, Genève
M^{me} Isabelle Lecomte, Delémont
M^{me} Marie-Louise Lovis, Delémont
M^{me} Janine Lüscher, Porrentruy
M^{me} Odile Maître, Montfaucon
M. Nicolas Maneff, Neuchâtel
M. Daniel Müller, Lucerne
M. Jean-Louis Périnat, Saint-Imier
M. Vincent Philippe, Paris
M^{me} Éliane Pic, Le Noirmont
M. Jacques Piquerez, Epiquez
M. Augustin Rebetez, Mervelier
M. Jean-Jacques Sangsue, Alle
M. Andreas Welti, Kilchberg
M^{me} Clotilde Welti, Les Genevez-sur-Coffrane
M. Pierre Zimmermann, Rebeuvelier
Athmos Gallery, Courfaivre
Delémont'BD, Delémont
Éditions du Mâlin SA, Les Breuleux
Fondation rurale interjurassienne (FRI), Courtételle
Société de carnaval, Delémont
Société de carnaval, Le Noirmont





« Port méditerranéen », aquarelle de Coghuf, s.d., projet de fresque pour l'hôtel Jura à Bâle.

Institutions et personnes ayant gratuitement enrichi la bibliothèque du Musée jurassien d'art et d'histoire

M^{me} Marie-Anne Anker, Courcelon

M^{me} Jacqueline Boillat-Baumeler, Le Noirmont

M^{me} Christiane Dubois, Les Bois

M. Gilles Fleury, Bressaucourt

M^{me} Lucie Gaspari, Neuchâtel

M^{me} Carole Guinard, Lausanne

M^{me} Maria Király, Lausanne

M. Bruno Laffort, Besançon

M^{me} Isabelle Lecomte, Delémont

M. François Monnier, Moutier

M. René Myrha, Les Breuleux

M. Pierre Philippe, Delémont

École d'arts appliqués, La Chaux-de-Fonds

Université de Fribourg, Fribourg

Archäologischer Dienst des Kantons Bern, Berne

Éditions Alphil, Neuchâtel

Éditions D+P SA, Delémont

Centre Dürrenmatt, Neuchâtel

Institut Ferdinand Hodler, Delémont

Mercure Hôtel, Delémont

Projura, Delémont

Revue Intervalles, Nidau

Société jurassienne d'Émulation, Porrentruy

Landesmuseum, Zurich

Musée Alexis Forel, Morges

Musée d'art et d'histoire, Neuchâtel

Musée des beaux-arts, La Chaux-de-Fonds

Musée Jenisch, Vevey

Musée gruérien, Bulle

Nidwaldner Museum, Stans

Au nom du Musée jurassien d'art et d'histoire, je remercie infiniment ces généreuses et généreux donatrices et donateurs, les membres des Amis, les mécènes dont l'appui pour la sauvegarde, la conservation et la mise en valeur du patrimoine de notre région est primordial. Je tiens à exprimer également ma profonde gratitude à celles et ceux qui nous accompagnent, qui s'engagent et nous soutiennent, notamment nos corporations fondatrices. La confiance que vous nous accordez et votre soutien sont indispensables.

Nathalie Fleury



COMPTES

DE LA FONDATION DU MUSÉE JURASSIEN D'ART ET D'HISTOIRE, DELÉMONT

34

Bilan au 31 décembre 2023

	Actif CHF	Passif CHF
Caisses et La Poste	3 700,89	
Banques	156 804,84	
Banque - legs et dons	100 016,10	
Actifs transitoires	47 968,70	
Transformations	45 700,00	
Dépôt Arsenal/Collections	21 000,00	
Créanciers et passifs transitoires		41 760,90
Fonds legs et donations		70 000,00
Provision pour la mise en valeur de collections		180 000,00
Prêt LIM		45 700,00
Réserve remboursement prêt LIM		22 000,00
Fortune au 01.01.2023	17 493,28	
Bénéfice de l'exercice 2023	- 1 763,65	15 729,63
	375 190,53	375 190,53



Compte d'exploitation de l'exercice 2023

(Présentation demandée par la République et Canton du Jura)

	Charges CHF	Produits CHF	Budget CHF
Subventions		737 200,00	697 000,00
Recettes entrées		29 446,00	14 000,00
Ventes boutique		19 649,20	4 500,00
Legs et dons		1 894,50	-
Participation aux expositions		86 500,00	75 000,00
Prélèvement réserve prêt LIM		-	8 700,00
Dissolution fonds legs et donations		6 000,00	-
Dissolution de la provision pour la mise en valeur des collections		5 000,00	-
Produits exceptionnels		-	-
Total salaires et charges sociales répartis	419 824,70		
Salaires conservation (entretien, inventaire)	99 714,00		126 600,00
Salaires expositions et mise en valeur des collections	142 931,00		118 900,00
Salaires gestion administrative	39 930,00		36 400,00
Indemnités accueil	40 520,00		42 000,00
Indemnités visites guidées	4 320,00		4 000,00
Salair concierge	32 500,00		32 400,00
Charges sociales	59 909,70		53 700,00
Collections (restaur., condition., encadr., biblioth.)	11 377,00		10 000,00
Expositions et mise en valeur des collections	125 730,70		85 400,00
Frais d'administration et de promotion	20 478,90		13 000,00
Maintenance et matériel informatique	8 978,15		7 000,00
Sécurité	4 903,80		5 000,00
Eau, énergie	29 452,20		21 000,00
Location des bâtiments	228 000,00		228 000,00
Entretien et installation des locaux	7 009,65		5 000,00
Assurances	8 355,15		10 000,00
Révision des comptes	1 077,00		1 100,00
Intérêts et frais de banques (nets)	200,15		-
Amortissement prêt LIM	8 700,00		8 700,00
Amortissement	8 000,00		-
Achats boutique	5 365,95		1 000,00
	887 453,35	885 689,70	
Total des produits		885 689,70	809 200,00
Total des charges		887 453,35	809 200,00
Solde de l'exercice 2023		-1763,65	-



RAPPORT DU PRÉSIDENT DES AMIS DU MUSÉE



L'arrivée des Amis au Musée Courbet à Ornans.

Chères Amies et Chers Amis
du Musée jurassien d'art et d'histoire,

36

La tâche principale de notre société est, grâce à vos cotisations notamment, d'acquérir des œuvres d'art et des objets qui enrichiront les collections du musée. Comme évoqué dans le rapport de l'année dernière, notre vigilance se porte dorénavant sur divers marchés, qui vont de ventes aux enchères traditionnelles aux ventes en ligne. Ainsi, nous avons pu acquérir des œuvres remarquables – je ne peux m'empêcher de mentionner une pépite, l'aquarelle de Coghuf, projet de fresque pour l'hôtel Jura à Bâle, des objets beaucoup plus humbles tels que la plaque de la Brasserie jurassienne qui orne nos cartes de membre ou encore des cartes postales qui enrichissent notre belle collection d'images de Delémont et de toute la région.

Un des moments forts de l'année écoulée aura été notre excursion à Ornans, le 25 novembre 2023 : plus d'une quarantaine de membres s'y sont rendus en car pour visiter le musée Courbet et son exposition temporaire consacrée aux relations entre ce grand peintre et Delacroix. Il va de soi qu'une telle journée ne pouvait se faire sans moments conviviaux ni bonne humeur. Nous retiendrons le bon repas que nous avons partagé au Café des Arts : en entrée, un carpaccio de truite, suivi d'un poulet au vin jaune aux champignons avec son écrasé de pommes de terre, puis, en dessert, un baba au rhum ou un opéra ! Alors que d'aucuns poursuivaient dans l'après-midi la découverte du musée, d'autres préféraient retrouver, au fil d'une balade dans les environs de la cité des bords de la Loue, l'âme de Courbet et les paysages qu'il a su peindre densément. De nombreux Amis qui ont vécu cette journée ont demandé qu'une telle excursion soit à nouveau proposée. Les idées ne manquent pas !

De façon plus prosaïque, je mentionnerai encore le fait que nous avons entamé il y a plus d'une année une révision de nos statuts – ou plutôt leur mise à jour – et ils seront soumis à votre approbation lors de l'assemblée générale de la présente année.

De quoi 2024 sera-t-elle faite ? Les Amis souhaiteraient devenir partenaires de la médiation culturelle du MJAH, en organisant une journée au village néolithique de Gletterens pour nos jeunes guides en herbe et les membres du Club junior et ce également en favorisant des moments de rencontre, un par trimestre, qui permettraient à des passionnés, des spécialistes, des Amis de partager leur regard sur un objet du musée de leur choix de façon simple et vivante. Le programme de ces rencontres vous sera communiqué en deuxième partie d'année.

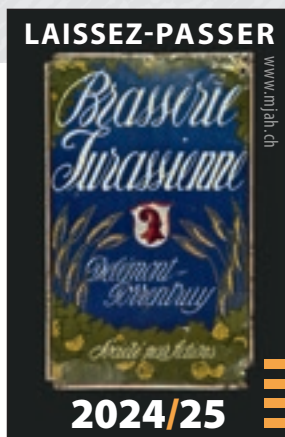
Pour terminer, je ne peux m'empêcher de féliciter toute l'équipe du musée pour l'exposition *Taxi Compostelle*, si généreuse et porteuse d'un ailleurs pourtant proche, dont l'écho fut ample et lui donnera peut-être une dimension européenne dans les mois à venir !

J'adresse également toute ma reconnaissance à Aline Rais-Hügi, Fabienne Pic et Nathalie Fleury, qui par leur vigilance et leurs compétences suivent le marché de l'art et des objets en vue de nos acquisitions. Merci également aux membres de notre comité pour leur fidélité et leur engagement ainsi qu'à Valérie Rais, notre fidèle secrétaire-comptable, pour la qualité de son travail. Deux membres du comité nous quittent, Madame Geneviève Boillat et Monsieur Mourad Allaf, et je tiens à les remercier pour ce qui les lie au musée. J'aurai le plaisir, lors de notre assemblée générale, de vous proposer deux personnes qui compléteront notre comité et y représenteront leurs régions respectives.

Votre fidélité à notre association, Chères et Chers Ami-e-s, nous est essentielle et je ne peux que vous en remercier, tout en vous souhaitant une belle année « muséale » !

Votre président,
Nicolas Barré





MEMBRES DU COMITÉ

- Président : M. Nicolas Barré, Courrendlin
- Secrétaire-trésorière : M^{me} Valérie Rais, Delémont
- Vérificateurs des comptes : M. Damien Bregnard, Bonfol
M. Michel Hof, Courtételle
- Membres : M. Mourad Allaf, Moutier
M^{me} Julie Amstutz, Miécourt
M^{me} Geneviève Boillat, Muriaux
M. Linard Candreia, Laufon
M. Louis-Joseph Fleury, Courchapoix
M^{me} Nathalie Fleury, Delémont
M. Joël Lachat, Porrentruy
D^r Pierre Philippe, Delémont
M^{me} Aline Rais Hugi, Delémont
- Membres d'honneur : M. Giuseppe Gerster, Laufon
† M. Jean-Louis Muller, Porrentruy
M^e Albert Steullet, Moutier

DEVENIR MEMBRE

La Société des Amis du musée réunit toutes les personnes qui désirent appuyer le développement et l'avenir du musée, celles et ceux qui veulent marquer leur attachement au patrimoine jurassien et à sa mise en valeur.

Pour devenir membre de la Société, il suffit d'en faire la demande au Comité et de payer la cotisation annuelle :

Couple :	50.-	Membre individuel :	30.-
Étudiant, apprenti :	10.-	Membre soutien :	40.- et plus

En tant que membre, vous favorisez le rayonnement du musée, vous participez à l'enrichissement de ses collections et vous bénéficiez des avantages suivants :

- Entrée libre au musée toute l'année, grâce à la carte de membre, sauf pour les manifestations payantes
- Invitations aux vernissages et aux visites guidées des expositions temporaires du musée
- Information sur les manifestations organisées par le musée
- Présentation de pièces acquises grâce aux dons des Amis
- Rapport d'activité annuel du musée et des Amis
- Activités et visites d'expositions

Nous tenons encore à vous remercier vivement de votre soutien qui nous est des plus précieux !



COMPTES

DE LA SOCIÉTÉ DES AMIS DU MUSÉE JURASSIEN D'ART ET D'HISTOIRE

Compte d'exploitation de l'exercice 2023

Cotisations & dons des membres
Acquisition d'œuvres
Frais du rapport annuel 2022
Frais divers
Intérêts bancaires
Bénéfice

Charges en CHF	Produits en CHF
	25 649,00
12 668,80	
5 641,30	
4 506,55	
	155,90
2 988,25	
25 804,90	25 804,90

Bilan de clôture au 31 décembre 2023

BCJ cc 16 127.985.0.27
Valiant c ép 42 0.616.274.06
AFC - impôt anticipé
Caisse
Capital
Fortune au 31 décembre 2023

Actifs en CHF	Passifs en CHF
6 337,45	
33 070,65	
1 657,55	
373,85	
	41 439,50
41 439,50	41 439,50

État de la fortune

Fortune au 1^{er} janvier 2023
Bénéfice 2023
Fortune au 31 décembre 2023

38 451,25
2 988,25
41 439,50

Cotisations et dons reçus en 2023

7 membres ont versé
1 membre a versé
8 membres ont versé
4 membres ont versé
267 membres ont versé
35 membres ont versé
2 membres ont versé
187 membres ont versé
7 membres ont versé
1 membre a versé
40 membres ont versé
4 membres ont versé
1 membre a versé
1 membre a versé
1 membre a versé

CHF 10.–	CHF 70.–
CHF 19.–	CHF 19.–
CHF 20.–	CHF 160.–
CHF 25.–	CHF 100.–
CHF 30.–	CHF 8 010.–
CHF 40.–	CHF 1 400.–
CHF 45.–	CHF 90.–
CHF 50.–	CHF 9 350.–
CHF 60.–	CHF 420.–
CHF 70.–	CHF 70.–
CHF 100.–	CHF 4 000.–
CHF 150.–	CHF 600.–
CHF 160.–	CHF 160.–
CHF 200.–	CHF 200.–
CHF 1 000.–	CHF 1 000.–

566 membres ont versé

CHF 25 649.–

Notre vive reconnaissance à tous les Amis !



SUBVENTIONS ET SOUTIENS FINANCIERS

Corporations fondatrices du Musée jurassien d'art et d'histoire



Soutiens financiers

Exposition

Création jurassienne de bijoux

République et Canton du Jura (Office de la culture), Délégation jurassienne à la Loterie romande, Fondation Anne et Robert Bloch, Valgine & Audemart, Fondation Upsilos, Banque Valiant, AWA & Mazars, ECA, Fondation Loisirs-Casino, Ville de Delémont, Ruth et Arthur Scherbarth Stiftung, Infolio éditions, ARTère

Exposition

Taxi Compostelle

Délégation jurassienne à la Loterie romande, Ville de Delémont, Ernst Göhner Stiftung, Fondation Loisirs-Casino, Fondation Oertli, Fondation Upsilos, Banque Valiant, Willemin-Macodel, entreprise Comte, Ordenez menuiserie, Georges Chételat SA, Mendez Constructions, fotomedia, Théâtre du Jura

Mise en valeur de nos collections

Fondation Paul et Marcelle Blondin

Projets de médiation

Le musée sort de ses murs

Fondation d'Impulsion Économique Régionale (FIER)

Fondation UPSILOS

Bassins du Doubs – contre-jour,
Charles L'Eplattenier, 1942.





Saint-Ursanne en été, huile d'Albert Schnyder, 1968-1969

MUSÉE JURASSIEN D'ART ET D'HISTOIRE

52, rue du 23-Juin, CH-2800 Delémont, +41 (0)32 422 80 77, contact@mjah.ch

Heures d'ouverture

Du mardi au vendredi de 14 à 17 heures
Samedi et dimanche de 11 à 18 heures

www.mjah.ch