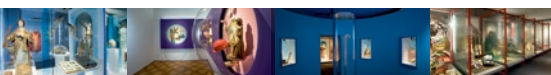


2025

Rapport d'activité

Musée jurassien
d'art et d'histoire





Le Conseil
de fondation

Les Amis
du Musée jurassien
d'art et d'histoire
de Delémont



2025

Rapport d'activité

Page

5	Rapport de la présidente du Conseil de fondation
6	Les organes du musée
8	Rapport de la conservatrice
10	Personnel et collaborateurs
11	Fonctionnement et gestion interne
12	Activités publiques et collaborations extérieures
22	Collections
34	Comptes de la Fondation du musée
36	Rapport du président des Amis du musée
38	Comptes de la Société des Amis du musée
39	Subventions et soutiens financiers



D'après une
statuette romaine
en terre cuite
trouvée dans
un tombeau
à Courroux
à Courroux
(2^e siècle après J.-C.)

Ci-contre :
Crosse de saint Germain,
premier abbé de Moutier-Grandval,
7^e siècle. La plus ancienne crosse
décorée connue au monde.



Le jour de l'inauguration, le 7 mars 2025, plusieurs personnalités – dont la conseillère fédérale Elisabeth Baume-Schneider, l'ambassadeur du Royaume-Uni en Suisse James Squire et son épouse (en haut) – découvrent en primeur l'exposition en compagnie de Claire Brey, la cheffe du département des manuscrits médiévaux de la British Library (en bas).



RAPPORT

DE LA PRÉSIDENTE DU CONSEIL DE FONDATION

L'année 2025 restera gravée dans nos mémoires et dans l'histoire du Musée jurassien d'art et d'histoire (MJAH) comme étant celle de l'exposition exceptionnelle «*Sur les traces d'un chef-d'œuvre : la Bible de Moutier-Grandval*», ainsi que des événements qui ont entouré la venue de ce précieux manuscrit, prêté par la British Library de Londres. À côté de ce trésor inestimable, d'autres manuscrits carolingiens remarquables ont été prêtés à notre musée par diverses institutions suisses, dont la Bibliothèque abbatiale de Saint-Gall, mais aussi celles de Bâle, Berne, Porrentruy et Zurich.

Du vernissage de l'exposition au sein du Théâtre du Jura jusqu'au retour de la Bible à Londres, les temps forts se sont succédé de Delémont à Tramelan, en passant par Porrentruy et Moutier, sans aucune fausse note.

Je veux rendre ici un hommage particulier à notre formidable conservatrice, Nathalie Fleury, et à son équipe sensationnelle, qui ont cru en ce projet et ont su le mener à bien pendant près de dix ans avec le talent, les compétences et le professionnalisme qu'on leur connaît. Le réseau qu'ils ont constitué et la qualité de leurs multiples expositions, animations et activités sont venus à bout de tous les obstacles. Un immense MERCI à eux !

Si les événements autour de la Bible de Moutier-Grandval ont occupé notre conservatrice ainsi que ses collaboratrices et collaborateurs une bonne partie de l'année, ils ont encore eu suffisamment d'énergie pour organiser pendant le second semestre trois expositions *flash* s'adressant à des publics variés, qui ont connu un beau succès.

C'est aussi en 2025 qu'a débuté l'étude sur l'avenir du paysage muséal jurassien, initiée par le dépôt du postulat parlementaire n° 458 « Aux Arts ». Notre institution y collabore de manière constructive. Un mandat a été confié par l'Office de la culture à une équipe de chercheurs de la HES-SO, menée

par le professeur Patrick Ischer. Leur rapport est attendu dans le courant de l'année 2026.

Sur le plan financier, lors de sa séance du 4 novembre 2025, la Commission cantonale des musées a été informée que, d'une part et sous réserve des décisions du Parlement jurassien, les subventions cantonales aux musées d'importance cantonale resteraient inchangées en 2025. Et que, d'autre part, la République et Canton du Jura (RCJU) compenserait dès 2026 la perte de la subvention de CHF 60 000.– jusqu'ici accordée par le Conseil du Jura bernois au MJAH, à la suite de l'arrivée de la ville de Moutier dans la RCJU. Une nouvelle appréciée à sa juste valeur, même si la situation financière du MJAH demeure une préoccupation constante du Bureau et du Conseil de fondation.

Le Bureau s'est réuni à cinq reprises et le Conseil de fondation lors de deux séances en 2025.

Je tiens à remercier nos fondatrices et nos partenaires institutionnels de leur soutien essentiel.

Mes remerciements vont également aux membres du Bureau et du Conseil de fondation, à la Société des Amis et des Amies du musée et à son président, M. Nicolas Barré, ainsi qu'à nos fidèles et généreux mécènes et donateurs, sans qui rien ne serait possible.

Votre engagement sans faille pour le patrimoine artistique, archéologique, historique et ethnographique de l'ancien Évêché de Bâle (voir l'article 2 des statuts du MJAH) vous honore et nous oblige.

Anne Seydoux-Christe



LES ORGANES DU MUSÉE

6

Le Conseil de fondation

(état au 31 décembre 2025)

* les personnes mentionnées avec un astérisque participent au Bureau du Conseil

BO représentant la Bourgeoisie de Delémont

DE représentant la Commune de Delémont

JU représentant la République et Canton du Jura

BE représentant le Canton de Berne

M^{me} Jacqueline Boillat-Baumeler, Le Noirmont JU

M^{me} Marion Burkhardt, Bienne BE

M. René Kœlliker, Tüscherz-Alfermée BE

M. Alain Laurent, Delémont DE

M^{me} Odile Lorenzini, Delémont JU

M. Jérôme Monnerat, Delémont DE

D^r Pierre Philippe, président honoraire, Delémont BO *

M. Georges Rais, Delémont BO

M. Jean-Claude Rebetez, Porrentruy JU

M. Gregory Saucy, Courcelon DE

M. Claude Schlüchter, Delémont DE

M^{me} Dea Seidler, Delémont JU

M^{me} Anne Seydoux-Christe, présidente, Delémont DE *

Sont en outre invités au Conseil de fondation, voire à son Bureau, avec voix consultative :

M. Nicolas Barré, président des Amis, Courrendlin *

M. Pierre Broglin, secrétaire, Courroux *

M^{me} Nathalie Fleury, conservatrice, Delémont *

M. Vincent Friedli, Delémont *

M^e Laurent Helg, Delémont

M. Roger Petermann, Delémont *

M^{me} Aline Rais Hugi, Delémont *

M. Jean-Louis Rais, conservateur honoraire, Delémont

M. Jérémy Seuret, comptable *

M. Denis Spitale, numismate, Delémont

Préposées à l'accueil

M^{me} Marie-Anne Anker, Courcelon

M^{me} Félicie Cortat, Châtillon

M^{me} Valérie Duplain Kohler, Delémont

M^{me} Elda Skuqi, Courroux

M^{me} Verena Zilioli, Delémont

M^{me} Christine Henzelin, Bassecourt

En renfort pour l'exposition de la Bible de Moutier-Grandval :

M. Kevin Bourgeois, Bienne ; M^{me} Amandine Catellani, Delémont ; M. Francis Charmillot, Delémont ; M^{me} Christine Henzelin, Bassecourt ; M^{me} Laurane Houlmann, Courtételle ; M^{me} Julie Hulmann, Saint-Brais ; M. François Joray, Delémont ; M. Florent Kohler, Vicques ; M. Noé Kohler, Vicques ; M^{me} Charlotte Kummer, Boécourt ; M. Félix Légeret, Porrentruy ; M^{me} Loise Rieben, Delémont ; M^{me} Anne Sanglard, Delémont ; M^{me} Janique Sauvain, Châtillon ; M^{me} Elda Skuqi, Courroux ; M. Thomas Willemin, Delémont





Les membres du Conseil de fondation ont pu parcourir l'exposition consacrée à la Bible.

Guides

M^{me} Marie-Anne Anker, Courcelon
 M^{me} Félicie Cortat, Châtillon
 M^{me} Valérie Duplain Kohler, Delémont
 M^{me} Nathalie Fleury, Delémont
 M. Vincent Friedli, Delémont
 M^{me} Mirjam Grob, Boncourt
 M. Emmanuel Humbert, Bâle
 M^{me} Miriam Quenet, Delémont
 M^{me} Valérie Rais, Delémont

En renfort pour l'exposition de la Bible
 de Moutier-Grandval :

M^{me} Heidi Besshard, Delémont ; M. Francis
 Charmillot, Delémont ; M^{me} Marine Englert,
 Prêles ; M^{me} Laurane Houlmann, Courtételle ;
 M^{me} Valérie Parrat, Delémont ; M^{me} Miriam
 Quenet, Delémont

Guides en herbe

Elio et Lua Boegli, Courfaivre
 Eva Cardona, Delémont
 Cloé et Léna Forlani, Glovelier
 Alois Gyger, Porrentruy
 Jonas-Win Inguscio, Delémont
 Tom Rossé, Porrentruy
 Rémi Schlegel, Porrentruy
 Ben, Max et Sam Zürcher, Porrentruy

Employé-e-s du musée

M^{me} Félicie Cortat, médiatrice culturelle, Châtillon
 M^{me} Nathalie Fleury, conservatrice, Delémont
 M. Vincent Friedli, collaborateur scientifique, Delémont
 M. Romain Paroz, concierge, Delémont
 M^{me} Fabienne Pic, collaboratrice scientifique, La Chaux-de-Fonds
 M^{me} Manon Rais, conservatrice-restauratrice, Les Breuleux
 M^{me} Valérie Rais, secrétaire, Delémont



RAPPORT

DE LA CONSERVATRICE

8

L'événement qui a marqué l'année 2025 et mobilisé l'ensemble des forces du musée est sans conteste l'exposition consacrée à la Bible de Moutier-Grandval. Du 8 mars au 8 juin, notre institution a eu la joie et l'honneur de présenter ce manuscrit d'exception du 9^e siècle, conservé au sein des collections de la prestigieuse British Library, à Londres (voir page 13).

Pour notre musée et son équipe restreinte, le bilan de cette aventure marquante est remarquable. Durant trois mois intenses, plus de 18 500 personnes ont fait le déplacement à Delémont pour admirer ce chef-d'œuvre vieux de près de 1 200 ans, mais aussi d'autres manuscrits carolingiens prêtés par plusieurs institutions suisses. Parmi ce public, plus de 4 100 élèves – 182 classes – ont bénéficié d'une visite-atelier adaptée à l'âge des élèves, et 230 visites guidées ont pu être menées à bien. Le musée affichant complet un mois avant la fin de l'exposition, plus de 500 personnes ont été mises sur liste d'attente.

La gestion des réservations a nécessité un engagement important de l'équipe, renforcée en conséquence pour gérer l'afflux de demandes. Une collaboration étroite a aussi été établie avec Jura Tourisme qui a retenu l'exposition de la Bible comme projet pilote du programme *Cultour: dynamisation des liens entre culture et tourisme*. Plusieurs actions développées durant l'événement ont ainsi été soutenues et analysées, des feuilles de route dressées pour de futurs projets.

Événement historique, mais aussi scientifique et culturel, la venue en terre jurassienne de la Bible de Moutier-Grandval aura été l'occasion d'établir des collaborations élargies et de mettre en lumière de nombreux partenariats régionaux, cantonaux et nationaux. Ces appuis ont contribué à faire de l'événement un moment marquant, en assurant le riche programme mis sur pied, mais aussi en relayant la communication autour de la venue de ce chef-d'œuvre. Citons notamment les Archives de l'Ancien évêché de Bâle, l'Association des guides de la ville de Delémont, la Bibliothèque cantonale jurassienne, le Centre interrégio-

nal de perfectionnement, la Fondation Anne et Robert Bloch, Jura Tourisme, Mémoires d'Ici, l'Office de la culture et le Service de la communication de la République et Canton du Jura, la Section d'archéologie et paléontologie du canton du Jura, le Service archéologique du canton de Berne, ainsi que les Villes de Delémont et de Moutier... sans oublier les prêteurs et les soutiens financiers sans qui ce projet n'aurait pu voir le jour.

Les manifestations variées organisées autour de l'exposition, dont plusieurs temps forts sur quatre sites – Delémont, Moutier, Porrentruy et Tramelan –, ont trouvé leur public à chaque occasion : 1 colloque international, 14 conférences, 2 concerts, 16 visites théâtralisées à Delémont, 10 visites historiques à Moutier (ville et chapelle de Chalières), 8 visites archéologiques à Porrentruy (dépôts et laboratoire du Centre de recherche et de conservation, CRC), des ateliers d'enluminure médiévale en continu sur quatre jours et un autre consacré au parchemin, 2 films (voir page 16).

L'exposition *Bien, mal, pareil* à la Fondation Anne et Robert Bloch (FARB) a complété le panorama des événements avec le regard contemporain de l'artiste Didier Rittener.

La quête du joyau perdu, l'escape game outdoor conçu au cœur de la vieille ville de Delémont, offrait une activité ludique pour les familles, les groupes d'amis ou les classes d'école.

La publication accompagnant l'exposition – ouvrage de référence paru en français et en allemand – a permis de conserver une trace des recherches menées dans le cadre de ce projet ; sa rédaction a été confiée à Laurence Marti, avec la collaboration d'Angéline Rais, historienne du livre.

Un documentaire réalisé par Romain Guélat lors de la préparation de l'exposition – *Le manuscrit voyageur* – relate les voyages de la Bible de Moutier-Grandval. Diffusé sur la RTS au mois d'avril, il était encore disponible sur Play RTS jusqu'au 9 juillet. Une version longue sortira en salles à l'automne 2026.





Vue de l'exposition *Sur les traces d'un chef-d'œuvre : la Bible de Moutier-Grandval*.



Vue de l'exposition *Sur les traces d'un chef-d'œuvre : la Bible de Moutier-Grandval*.

Un Livre, une Histoire, un Trésor est revenu, lui, sur les moments vécus durant l'exposition. Produit par le réalisateur Jean-Claude Boillat, ce reportage a été diffusé aux mois de novembre et décembre 2025 dans les cinémas du Jura et du Jura bernois.

Cette exposition hors norme nous a conduits à revoir le calendrier des autres expositions initialement prévues pour 2025.

La seconde partie de l'année a ainsi été consacrée à l'accueil d'expositions *flash* (voir page 14); celle autour du fonds photographique Enard sera présentée en 2026.

Quant au travail sur les collections, il a repris en seconde partie d'année.



PERSONNEL ET COLLABORATEURS

10

Direction

Conseil de fondation
(se reporter à la liste nominative en page 6)

Gestion, administration, conservation, expositions et manifestations

M^{me} Nathalie Fleury (60 %)

Accueil, secrétariat, bibliothèque

M^{me} Valérie Rais (50 %)

Inventaires et collections

M^{me} Fabienne Pic (50 %)

Médiation culturelle

M^{me} Félicie Cortat (50 %)

Recherche scientifique

M. Vincent Friedli (30%)

Conservation préventive

M^{me} Manon Rais (50 %, dont 20 % grâce à un soutien externe)

Technique et conciergerie

M. Romain Paroz (50 %)

Comptabilité

M. Jérémy Seuret

Mandat annuel : recherche scientifique

M^{me} Laurence Marti (10%)



Angéline Rais, Laurence Marti, Nathalie Fleury, Claire Breay et Sébastien Fasnacht présentent l'exposition sur la Bible de Moutier-Grandval à la trentaine de journalistes présents lors de la conférence de presse du 6 mars 2025.



FONCTIONNEMENT ET GESTION INTERNE

Au cours de l'année 2025, le musée a pu bénéficier du précieux appui de deux retraités, de trois civilistes et de trois stagiaires.

Vu l'accès restreint au musée durant la venue de la Bible de Moutier-Grandval, Jacqueline Boillat-Baumeler et Denis Spitale n'ont pu poursuivre de manière régulière leurs travaux d'inventaire cette année.

Félicie Cortat, Nathalie Fleury, Vincent Friedli, Manon Rais et Valérie Rais ont reçu un mandat complémentaire dans le cadre de l'exposition consacrée à la Bible. L'équipe a également été renforcée par l'engagement de nombreuses personnes, en particulier dans le secteur de l'accueil, le musée étant ouvert quotidiennement et nécessitant d'importantes mesures de sécurité.

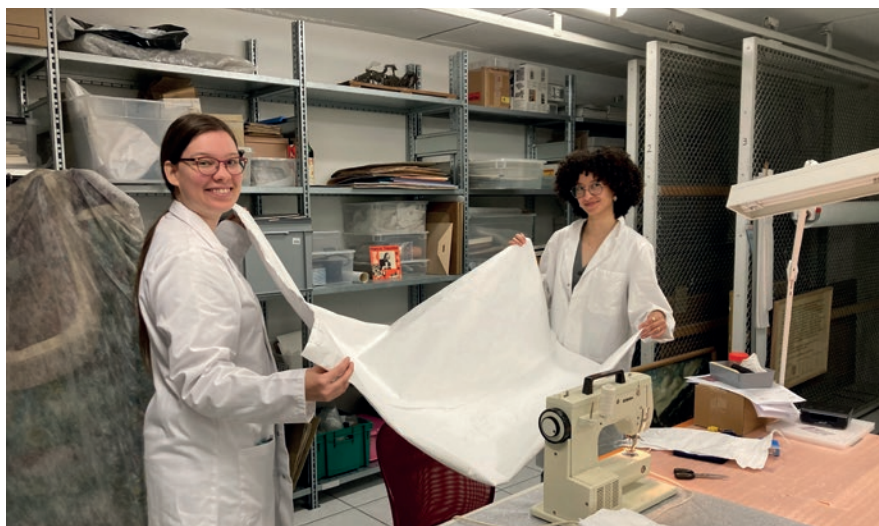
Trois civilistes ont été affectés au musée durant l'année : Kevin Bourgeois, du 20 janvier au 8 juin, Félix Légeret, du 3 mars au 9 juin, Thomas Willemmin, du 16 au 27 juin. Outre

des tâches d'entretien et de nettoyage des locaux, Kevin et Félix ont participé à l'accueil des publics et des écoles lors de l'exposition consacrée à la Bible de Moutier-Grandval et Thomas à la numérisation et à l'inventaire du fonds Enard.

Dans le cadre de son Master en Patrimoine et Musées à l'Université de Brest, Chloé Cadot a effectué un stage du 5 mai au 31 juillet. Elle a principalement contribué à la préparation de la mise en ligne du fonds Enard, tout en apportant son soutien à la gestion des réservations.

Lindsay Catricalà et Mariama Rottet ont effectué un stage du 16 juin au 15 août, dans le cadre de leur bachelor à la HE-Arc Conservation-restauration à Neuchâtel. À cette occasion, elles ont notamment traité et conditionné une collection de vêtements liturgiques, un ensemble de vitraux et une série de cannes.

Lindsay Catricalà et Mariama Rottet.



ACTIVITÉS PUBLIQUES ET COLLABORATIONS EXTÉRIEURES

Publics

12

Durant l'année 2025, le nombre de visiteurs ayant franchi les portes du musée ou ayant participé à ses manifestations s'est élevé à 26 264 personnes, dont 4 344 élèves et enseignants.

Accueils et projets divers

Les Guides en herbe se sont retrouvés à 7 reprises en 2025. Ils ont conçu une visite guidée dans le parcours permanent et l'ont présentée au public ainsi qu'à leurs familles ou à leurs amis au mois de février. Trois nouveaux guides ont rejoint le groupe en fin d'année.

Seize ateliers se sont tenus en cours d'année dans le cadre de *Mes mercredis après-midi au musée* (voir page 17).

Le 30 avril, Manon Rais a présenté les enjeux de conservation liés à l'accueil de la Bible de Moutier-Grandval à des étudiants de la HE-Arc Conservation-restauration de Neuchâtel.

Le musée a proposé une activité le 9 juillet, à l'occasion des *Éléphantaisies*. Il a également participé au passeport-vacances de Delémont et de Porrentruy, les 12 et 13 août, en invitant les enfants à une chasse au trésor à travers le parcours permanent.

Le 26 septembre, nous avons accueilli une équipe de tournage canadienne, qui s'intéresse aux momies dans le monde (dont Ötzi). Une première saison de cette série a déjà été diffusée ; une seconde est en cours de réalisation dont un des épisodes sera consacré à nos deux momies.

Des contes ont été créés pour le Marché de Noël de Delémont, qui s'est déroulé du 12 au 14 décembre. Ils ont mis en lumière des pièces de nos collections, exceptionnellement sorties des réserves pour l'occasion.





Expositions

Sur les traces d'un chef-d'œuvre : la Bible de Moutier-Grandval

Du 8 mars au 8 juin 2025



Le musée a invité le public à entreprendre un voyage culturel et historique à travers l'Europe, du Moyen Âge à nos jours. Les visiteurs ont ainsi pu admirer la Bible de Moutier-Grandval – reconnue comme l'un des plus beaux manuscrits au monde – tout en découvrant son parcours parfois périlleux ou secret, mais toujours rocambolesque à travers les siècles et les frontières.

L'exposition s'articulait en deux volets. Le premier mettait en lumière ce chef-d'œuvre médiéval dans un espace dédié, introduit par une sélection de ses pages les plus remarquables. En raison des conditions de conservation élevées requises, le nombre de visiteurs passant devant le manuscrit a dû être contingenté.

Le second volet retraçait le fascinant parcours de la Bible à travers l'Europe : depuis Tours en France et sa création au 9^e siècle jusqu'à Londres et sa conservation actuelle à la British Library, en passant par le Jura, Bâle et Paris.

Était aussi mise en perspective l'évolution du statut et du rôle attribués au manuscrit au gré des époques. La présence exceptionnelle de la Bible a permis de réunir plusieurs pièces prestigieuses, dont des manuscrits carolingiens prêtés par différentes institutions suisses.





Valérie Rais accompagnant une classe.

Ce moment unique pouvait se prolonger à la Fondation Anne et Robert Bloch (FARB) avec une ouverture contemporaine, à savoir l'exposition *Bien, mal, pareil*. L'artiste Didier Rittener présentait *Les Pommiers ou indécente forêt*, un dessin monumental pour un nouveau Jardin d'Éden et dont la lenteur d'exécution évoque le travail minutieux des moines copistes. Cette œuvre dialoguait avec d'autres créations interrogeant la fragilité de l'existence.

Des ateliers adaptés aux différents degrés scolaires furent proposés aux écoles. Ils décryptaient à la fois le contexte historique, culturel ou religieux dans lequel la Bible de Moutier-Grandval a évolué, tout en stimulant la curiosité et la créativité des élèves par des activités pratiques : création d'enluminures, initiation à la calligraphie, etc. Un dossier pédagogique et des ressources vidéo étaient à disposition des enseignant-e-s.



Vue de l'exposition
Bien, mal, pareil
à la Fondation Anne et
Robert Bloch.



Les expositions *flash* du musée

PATRIMOINE ? L'éloquence des murs Du 30 août au 19 octobre 2025

Le photographe François Vermot a parcouru une année durant le Jura bernois, portant un regard neuf sur une région qui lui était jusque-là peu familière. Un ouvrage et une exposition sont nés de ce travail, invitation à découvrir le patrimoine bâti sous un angle inattendu et à redécouvrir « autrement » le territoire qui nous entoure : architecture Belle Époque, urbanisme horloger et usines réaffectées, maisons bourgeoises et immeubles ouvriers, cinémas, écoles ou églises. En toile de fond apparaissent les paysages jurassiens et l'aménagement du territoire, tantôt harmonieux, parfois en rupture avec l'architecture. L'exposition proposée au musée comptait 80 images, dont 22 tirages grand format, ponctuées du regard poétique de l'artiste.

Un projet de Patrimoine Grand Chasseral



Le photographe François Vermot lors du montage de l'exposition.

L'art de rebondir Du 31 octobre 2025 au 25 janvier 2026

Cette exposition invitait à une déambulation visuelle et musicale au cœur du système judiciaire et carcéral, rythmée par les témoignages et les expériences de professionnel·les du système pénal et de personnes judiciairisées. Des regards croisés sur les parcours de désistance saisis avec humour, pertinence et humanité par le dessinateur Pitch Comment. L'exposition était également accompagnée du podcast *À l'om-*

bre, ma lumière, né de rencontres avec des personnes liées au milieu carcéral. Elle était aussi enrichie par la projection du film *Carton-tôle*, de Noël Antonini, qui raconte l'enfance d'une adolescente dont le père est en prison. Enfin, des céramiques de l'artiste Napo, complétaient ce parcours.

Un projet de médiation mené par Andrée Oriet, soutenu par le fOrum culture.

Le Vorbourg inédit Du 13 décembre 2025 au 25 janvier 2026

Perchée sur son éperon rocheux et surplombant la Birse depuis plusieurs siècles, la chapelle du Vorbourg offre un superbe panorama sur la vallée de Delémont. Sa silhouette emblématique a inspiré de nombreux artistes, séduits par son caractère spirituel ou spectaculaire. L'exposition mettait à l'honneur cette perle du patrimoine régional à travers une

vingtaine de vues parfois méconnues, une maquette de grand format qui éclaire son ancienne vocation stratégique, une sélection d'ex-voto exceptionnellement présentés au musée, ainsi qu'une copie en bois polychrome de la statue de Notre-Dame du Vorbourg réalisée en 2024 par l'École de la sculpture sur bois, à Brienz.



Lors d'un atelier consacré à l'enluminure.



Manifestations

16

Au cours de l'année, des conférences, des ateliers, des visites guidées ont été proposés au public.

- 1^{er} février : visite guidée de l'exposition permanente par les Guides en herbe.
 - 27 août : *Les aléas de la vie d'un prêtre dans la tourmente révolutionnaire : le cas de Jean-Pierre Blanchard*, conférence de l'historienne Nathalie Duplain.
 - 14 septembre : *Patrimoine ? L'Éloquence des murs*, visite commentée de l'exposition par le photographe François Vermot et l'historien Pierre-Yves Moeschler.
 - 23 octobre : *Les chemins de la colère*, conférence du journaliste et auteur Antonio Rodriguez.
 - 30 octobre : *Les coups-de-cœur des Amis au Musée*, une boîte à nonnes sous l'œil de l'historien et président des Amis, Nicolas Barré.
 - 4 novembre : *Soulce (968-1900) – Chronique d'un village du bout du monde*, conférence de Jean-Claude Prince, auteur de l'ouvrage éponyme.
 - 30 novembre : *L'Art de rebondir*, visite commentée par Andrée Oriet et Didier Wermeille, association Jura désistance.
 - 2 décembre : *L'Affaire Gurlitt – Une ombre au tableau*, soirée proposée par la RTS, en collaboration avec le musée.
 - 4 décembre : *Les coups-de-cœur des Amis au Musée* : une porte de poêle forgée à Lucelle et passée par les Grisons, sous l'œil de Linard Candraia.
 - 13 décembre : *Les secrets du grenier enneigé*, contes pour petits et grands.
- Dans le cadre de l'exposition *Sur les traces d'un chef-d'œuvre : la Bible de Moutier-Grandval*
- 15 et 16 mars, 17 et 18 mai : visites théâtralisées en Vieille Ville de Delémont, par les guides de la ville accompagnés de comédiens.
 - 15 et 16 mars, 17 et 18 mai : visites flash de l'exposition *Sur les traces de la Bible de Moutier-Grandval*.
 - 15 mars : *Bobolène, hagiographe grand reporter ? Décryptage de la passion de saint Germain*, conférence d'Élodie Paupe, doctorante en littérature latine, FARB.
 - 16 mars : *Un squelette baladeur ou les aventures des reliques de saint Germain de Moutier-Grandval*, conférence de Jean-Claude Rebetez, conservateur des Archives de l'ancien Évêché de Bâle, FARB.
 - 19 mars : *De Delémont à Londres : les péripéties de la vente de la Bible de Moutier-Grandval*, conférence de l'historienne du livre Angéline Rais, FARB.
 - 26 mars, 22 et 23 avril, 28 mai : visites commentées publiques de l'exposition *Sur les traces d'un chef-d'œuvre : la Bible de Moutier-Grandval*.
 - 29 et 30 mars, 17 et 18 mai : *Initiation à l'enluminure médiévale*, ateliers assurés par Mireille et Renaud Marlier, spécialistes d'enluminures médiévales.
 - 29 mars : *Les couleurs dans la Bible de Moutier-Grandval*, conférence de Mireille et Renaud Marlier, spécialistes d'enluminures médiévales.
 - 2 avril : *Des origines de la Bible à nos jours*, conférence de Didier Berret, diacre et professeur en sciences des religions, FARB.
 - 5 et 6 avril : temps fort à Porrentruy, avec un atelier sur l'histoire du parchemin par la restauratrice Carole





Lors de la formation de l'équipe d'accueil renforcée.

Jeanneret, deux films, des visites guidées des dépôts et du laboratoire du Centre de recherche et de conservation (CRC), trois conférences : *La reliure actuelle de la Bible de Moutier-Grandval* par Jean-Louis Walther, *Histoire de la tête de moine* par Jean-Claude Rebetez, *L'énigme des sandales de saint Germain* par Serge Volken.

- 10 avril : *Des tablettes d'argile aux écrans tactiles : les multiples transformations du livre*, conférence de Françoise Dubosson, maître d'enseignement à la Haute école de gestion de Genève, CIP.
- 12 et 13 avril : temps fort à Moutier, avec des visites du centre historique, de la Collégiale Saint-Germain et de la chapelle de Chalières par Stéphane Froidevaux et René Koelliker, ainsi qu'un concert du groupe Slemish et deux conférences : *Le monastère de Grandval à Moutier : entre archéologie et histoire* par l'archéologue Christophe Gerber et *Une Bible de Tours dont le destin était d'arriver à Moutier-Grandval, pourquoi ?* par Jean-Louis Walther, spécialiste de la Bible de Moutier-Grandval.
- 9 mai : *Bibliotheca integra : les bibles carolingiennes de Tours*, conférence inaugurale du colloque international, par David Ganz, CIP.
- 10 mai : colloque international *Sur les traces de la « Bible de Moutier-Grandval »*, CIP.
- 14 mai : *Les trésors cachés des manuscrits enluminés*, conférence de l'historienne de l'art Nathalie Roman, CIP.
- 17 mai : visite commentée de l'exposition *Bien, mal, pareil* en présence de l'artiste Didier Rittener, FARB.
- 21 mai : *Les restitutions d'objets culturels aujourd'hui*, conférence de Pascal Griener, historien des collections et des musées, FARB.
- 7 juin : *Sim's – À ta place*, concert organisé par la FARB.

Le temps fort à Porrentruy a été mis sur pied par la Bibliothèque cantonale jurassienne et la Section d'archéologie et paléontologie du canton du Jura.

Le colloque international qui s'est tenu le 10 mai au Centre interrégional de perfectionnement (CIP) à Tramelan a été organisé par Mémoires d'Ici, en collaboration avec le Département des langues et littératures françaises et latines médiévales de l'Université de Genève. La conférence inaugurale de David Ganz, le 9 mai, était aussi intégrée au cycle de conférences – Le savoir se livre – organisé par la commune de Tramelan, la Société jurassienne d'Emulation (SjE) et le Centre interrégional de perfectionnement (CIP) avec deux autres conférences (10 avril et 14 mai).

Ateliers *Mes mercredis après-midi au musée* :

- 29 janvier : *À la découverte de la couleur.*
- 5 février : *Qui est-ce ?*
- 19 février : *Tête en ébullition.*
- 19 mars : *Une mystérieuse bible.*
- 9 avril : *Retour au Moyen Âge.*
- 14 mai : *Les secrets de l'enluminure !*
- 11 juin : *Les peintures te racontent...*
- 25 juin : *Voyage vers le futur.*
- 3 septembre : *Objets à secrets.*
- 24 septembre : *Chasse au trésor.*
- 8 octobre : *À ne pas louper !*
- 22 octobre : *Atelier « Gravure »* animé par Patricia Crelier.
- 5 novembre : *Les artistes enquêtent.*
- 19 novembre : *Les graphistes en herbe.*
- 3 décembre : *Machine à remonter le temps.*
- 17 décembre : *Fabrique ton blason.*



Collaborations extérieures

En raison de la venue de la Bible de Moutier-Grandval, nous avons dû renoncer à des manifestations auxquelles nous collaborons habituellement : *Journée et Nuit des musées*, *Danse sur la Doux*, etc.

Le 18 septembre, le musée a accueilli la deuxième journée du cours de base en muséologie 2025-2026 organisé par l'ICOM Suisse. Nathalie Fleury y est intervenue pour traiter de *La gouvernance d'un musée : identité institutionnelle, projet scientifique et culturel*.

La 11^e édition du festival Delémont'BD s'est tenue du 13 au 15 juin. Le musée y a collaboré par l'accueil de rencontres avec des dessinatrices et dessinateurs, par la présentation de l'exposition itinérante *BD tessinoise 2025*.

Gilles F. Jobin et Isabelle Sbrissa ont parcouru durant plusieurs années des lieux emblématiques du territoire jurassien. De cette démarche est né *Ce qu'on voit d'ici*, ouvrage qui propose des regards croisés sur le Jura et le Jura bernois. Les auteurs y ont ensuite associé Sylvie Aubry, invitée à porter un troisième regard en peinture sur ces paysages. Cette collaboration a donné naissance à une publication mêlant littérature et peinture. Une sélection des œuvres de Sylvie Aubry a été présentée dans l'espace ACTUalités du musée, du 25 octobre au 3 décembre 2025. Un projet porté par la Société jurassienne d'Émulation.

Le 2 décembre, le musée a accueilli une soirée organisée en partenariat avec la Radio Télévision Suisse (RTS) autour du podcast *L'affaire Gurlitt, une ombre au tableau*. Ce récit immersif retrace la découverte, en 2012, d'une collection dissimulée chez le fils d'un marchand d'art lié au régime nazi. Le public a pu rencontrer l'équipe du podcast, découvrir les coulisses de la production et aborder les enjeux de cette enquête, notamment l'origine des œuvres, leur parcours et les questions de provenance. La rencontre a aussi permis d'établir des liens avec l'histoire des collections du musée, à travers les deux momies sud-américaines et *Paysage du Jura* de Gustave Courbet, présenté dans le parcours permanent.



Le musicien Alain Tissot et la scénographe Caroline Tedesco lors du montage de l'exposition de la Bible.



Vincent Friedli fait découvrir
l'exposition de la Bible à
Sylviane Messerli, directrice de
Mémoires d'Ici.

Programme d'activité 2026

Les expositions et les manifestations

Le musée actualisera ses salles permanentes en y intégrant les derniers résultats des recherches menées sur la Bible de Moutier-Grandval.

Le projet « Hors-cadre » lancé lors de la venue de la Bible sera finalisé au printemps. Cette initiative souhaite renforcer les liens entre le musée et les commerces de Delémont, avec une mise en vitrine de certains objets de nos collections.

Le fonds photographique Enard, en collaboration avec Memoriav, sera mis en valeur du 14 mars au 2 août 2026. Cet ensemble unique documente sur près de 150 ans vie publique ou vie privée, localités ou paysages, loisirs ou travail, etc. Une publication complétera cette grande exposition.

C'est à l'automne qu'une vaste rétrospective Coghuf verra le jour, à l'occasion des 50 ans de la disparition de l'artiste. Exposition en trois volets, elle sera montrée au Musée jurassien des Arts de Moutier, au Musée de l'Hôtel-Dieu de Porrentruy ainsi que dans notre musée.

Les collections et leur mise en valeur

Le premier semestre de 2026 sera consacré au récolement du fonds Enard ainsi qu'au traitement et au conditionnement de pièces qui l'ont rejoint dans un second temps.

Le travail sur les collections portera également, outre les tâches relatives au traitement des nouvelles acquisitions, sur les éléments suivants dans le courant de l'année :

- déplacement des pièces conservées dans les combles du Châtelet
- poursuite du conditionnement et du récolement de la collection de médailles
- poursuite de la réorganisation de la collection de tableaux avec le récolement des œuvres
- numérisation, reconditionnement et récolement de fonds photographiques
- enrichissement de la base de données en ligne MuseumPlus RIA

Médiation culturelle

Des activités adaptées à l'âge des élèves seront créées pour les expositions Enard et Coghuf.

Les Guides en herbe prépareront une nouvelle visite commentée du parcours permanent qu'elles et ils présenteront en automne au public.

Un nouveau cycle sera proposé pour les ateliers *Mes mercredis après-midi*, ainsi que des animations pour les vacances scolaires.



Une partie de l'équipe se forme aux techniques de l'enluminure lors d'un atelier donné par Renaud Marlier.



L'Étincelle, huile de Marguerite Frey-Surbek, 1959.

Publications en rapport avec le musée et ses collections

(ayant, pour la plupart, bénéficié de prêts d'objets ou de photographies par le musée)

- Rossella Baldi, *Parcours horloger de la famille Gagnebin au siècle des Lumières*, Alphil, 2024, 125 p. (Don)
- Jean-François Botrel, *Chansons de Botrel, Théodore Botrel*, L'Étrave, 2025, 45 p. (Don)
- Pierre Philippe, *UNIR LE JURA de Boncourt à La Neuveville*, Centre d'impression Le Pays, 2025, 717 p. (Don)
- Jean-Claude Prince, *Soulce 968-1900*, Alphil, 2025, 380 p. (Don)
- Matthew Richards, *En balade sur les chemins de l'histoire en Suisse romande*, Château & Attinger, 2025 (Don)
- François Venzin, *Notre Dame du Vorbourg*, 2025, 46 p. (Don)
- Raoul Voirol, *Tramelan, ses lieux-dits. Dix balades pour découvrir les lieux-dits de la commune*. 2 vol., 2025, 310 p. et 310 p. (Don)
- Collectif, *Hodler. Un modèle pour l'art suisse*, Notari, 2025, 303 p. (Don)
- Collectif, *Sur les traces d'un chef-d'œuvre : la Bible de Moutier-Grandval*, Notari, 2025, 152 p.
- Collectif, *Auf den Spuren eines Meisterwerks : Die Bibel von Moutier-Grandval*, Notari, 2025, 152 p.
- Collectif, *Stella Bassecourt 10-11 août 2024. Rassemblement de vélos anciens. Les cent ans de l'industrie du cycle à Bassecourt*, 2024, 35 p. (Don)
- Collectif, *La Revue du Souvenir Chouan de Bretagne*, 2025, 32 p. (Don)
- Collectif, *Rapport d'activité du Musée 2024*, Amis du Musée jurassien d'art et d'histoire et Conseil de Fondation du musée, 40 p.





Deux illustrations originales du fonds Beat Brüschi.

COLLECTIONS

Le premier semestre a été entièrement consacré à la mise en place de mesures de conservation, de sécurité et d'accueil dans le cadre du projet consacré à la Bible de Moutier-Grandval (voir page 24). Le montage de l'exposition a nécessité une expertise particulière en termes de soilage et un important suivi des prêts.

Le plan de déménagement et de conditionnement des collections a repris dès fin juin, de même que les opérations de récolement ou de numérisation.

La vitrine numérique des collections jurassiennes, accessible sur notre site Internet, a été alimentée cette année par 300 nouvelles fiches.

Une préparation particulière a été apportée aux œuvres et aux pièces prêtées pour les expositions :

- *Imaginaire du Jura*, au Kunstmuseum de Soleure
- *Exposition permanente* du Musée CRAC, La Caquerelle

Les 4 105 photographies du fonds Enard numérisées avec le soutien de Memoriav ont été préparées pour une mise en ligne liée à la future exposition Enard.

Après plusieurs mois de travail mené sur les 390 occurrences entrées dans notre système d'inventaire, l'illustrateur Bêat Brüschi a finalisé le classement et le conditionnement de sa collection offerte au musée. Impressionnante par son ampleur, celle-ci rassemble plusieurs centaines d'illustrations originales, affiches, reproductions, croquis et ouvrages.



Inventaires

293 objets ou groupes d'objets sont entrés dans les collections du musée en 2025.

107 ouvrages ainsi que 38 revues ont été enregistrés dans la bibliothèque du musée.

Études et prêts

En ce qui concerne les emprunts, consultations de documents et demandes d'informations, les services du musée ont été sollicités par 71 personnes.

Différents objets ont été prêtés pour exposition :

Judith : une princesse carolingienne à Gand ?, du 4 octobre 2024 au 19 janvier 2025, à l'abbaye Saint-Pierre de Gand (Belgique)

- Paire de sandales liturgiques de saint Germain

Explore Mars, du 30 novembre 2024 au 1^{er} juin 2025, Jurassica Museum à Porrentruy

- Statuette du dieu Mars

Imaginaires du Jura / Jurabilder,

du 18 janvier au 4 mai 2025, Kunstmuseum Solothurn

- *Paysage du Jura*, huile sur toile de Gustave Courbet, 1872
- *Forges d'Undervelier*, huile sur toile d'Édouard-Frédéric Pape, avant 1845



Amélie Junod, grand-maman maternelle de l'artiste, aquarelle de Charles L'Éplattenier, 1889.

- *Entrée des gorges de Moutier*, huile sur toile de Jacques-Henri Juillerat, s.d.
- *Pierre Pertuis*, deux aquarelles d'Elisabeth Campbell, 1831
- 12 calotypes d'Édouard Quiquerez, 1860

Hodler. Un modèle pour l'art suisse,

du 14 février au 25 mai 2025, Musée d'art de Pully

- *Zypressen am Meer*, huile sur toile de Marguerite Frey-Surbek, s.d.

Exposition permanente, Musée CRAC, La Caquerelle, ouvert le 3 mai 2025

- Casquette du général Henri Guisan

Restaurations et conservation

Tâches réalisées pour l'exposition consacrée à la Bible de Moutier-Grandval :

- Élaboration du cahier des charges pour l'équipe d'accueil (agents et responsables)
- Suivi et formation de l'équipe d'accueil (sécurité, conservation préventive, feu, etc.)
- Élaboration du cahier des charges pour le service de sécurité privé et suivi
- Coordination avec la police pour les questions de sécurité
- Fabrication des supports de présentation pour les manuscrits, les documents et les objets
- Organisation, suivi ou réalisation des constats d'état
- Suivi des conditions climatiques et transmission des données aux prêteurs

Les tâches suivantes ont été menées à bien au cours de l'année :

- Aménagement de différents équipements (moustiquaires, rampes d'accès, renforcement de parois d'exposition, etc.)
- Installation d'un nouveau système d'éclairage LED dans les espaces d'exposition, permettant une meilleure gestion des conditions de conservation
- Reconditionnement de 106 vêtements liturgiques (dépoussiérage, fabrication de housses, congélation si nécessaire), mise à jour de l'inventaire et transfert dans les réserves externes
- Conditionnement d'un ensemble de 10 vitraux d'André Bréchet (dépoussiérage, marquage, inventaire, caisse à tiroirs)
- Récolement de la collection Spart constituée de 176 outils d'ébénisterie et ustensiles de la vie quotidienne
- Conditionnement d'une série de 34 cannes (dépoussiérage, fabrication de boîtes non acides)
- Reconditionnement de 258 médailles dans des pochettes en papier non acide, avec mise à jour de l'inventaire et de la documentation photographique
- Restauration de *Madame Pioli*, un pastel de Marguerite Frey-Surbek, 1914
- Restauration de *Nora v. Mülinen*, un pastel de Marguerite Frey-Surbek, s.d.



Manon Rais et Fabienne Pic lors du démontage de l'exposition de la Bible.



Madame Pioli, pastel de Marguerite Frey-Surbek, (après restauration), 1914.



Acquisitions

Les acquisitions résultent principalement de dons. Le soutien des Amis du musée demeure essentiel pour le financement des achats réalisés par le musée.

Agriculture

- Flamme de vétérinaire, serpette de vannier et couteau de poche pour sabotier, marqués A. Rais (Don et achat), MJ.2025.30.1 et 2, 10

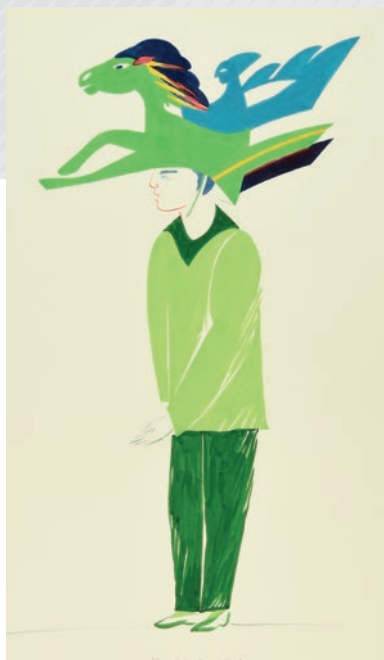
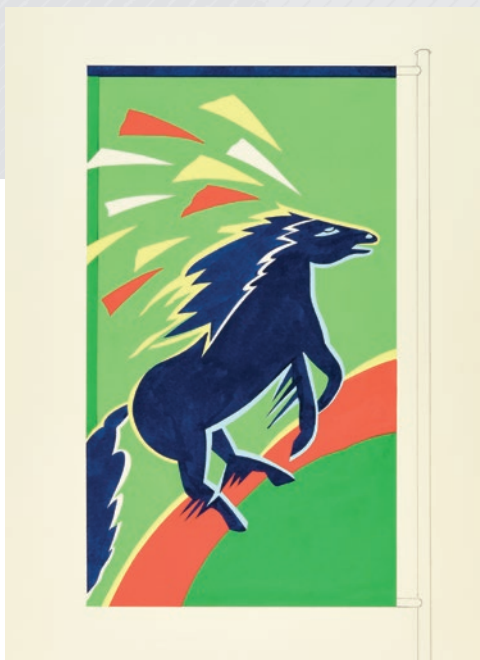
Albums, livres et documents

- Carte de fête *150^e anniversaire du Collège de Delémont, 1812-1962*, 1962 (Achat), MJ.2025.43
- *Concordance entre les codes civils étrangers et le Code Napoléon*, Anthoine de Saint-Joseph, 1840 (Don), MJ.2025.179
- *Description de la Bible écrite par Alcuin, de l'an 778 à 800, et offerte par lui à Charlemagne le jour de son couronnement à Rome, l'an 801*, Johann Heinrich von Speyr-Passavant, 1829 (Achat), MJ.2025.156
- Diplôme décerné par le Conseil d'État du Canton de Berne à M. l'abbé Marcel Rais pour services rendus, 1953 (Don), MJ.2025.32
- Document *Article 138*, 1979 (Don), MJ.2025.90
- Document « Lettre adressée à Xavier Stockmar à propos d'une commande faite aux forges de Bellefontaine », 1862 (Don), MJ.2025.180
- Document *Patente de M. d'Escher, sur la prise de possession de l'Évêché de Bâle, au nom de la Confédération helvétique*, 23.08.1815 (Achat), MJ.2025.157
- Document *Remise de l'Évêché de Bâle à J.-C. d'Escher par le baron d'Andlau*, 23.08.1815 (Achat), MJ.2025.158
- Enveloppe *L'Azuréa*, manufacture de fournitures d'horlogerie Celestin Konrad, Moutier, env. 1929 (Achat), MJ.2025.38
- Enveloppe philatélique *Retour de la Bible de Moutier-Grandval dans le Jura*, 1981 (Achat), MJ.2025.67
- Enveloppe philatélique *Vellerat, bienvenu [sic] dans la République et Canton du Jura*, 1996 (Achat), MJ.2025.46
- Fonds d'archives de la famille Villars-Tonnerre, (Don), MJ.2025.83 à 88
- Fonds relatif à la famille Wenker, brasserie des Franches-Montagnes au Creux-des-Biches, constitué d'archives, de photographies et de cartes postales, (Don), MJ.2025.183 à 185
- *Histoire de la Suisse au XIX^e siècle*, Alexandre Gavard, 1898 (Don), MJ.2025.153
- Six journaux de carnivals jurassiens, 2025 (Don et achat), MJ.2025.13, 15 à 19



Serpette de vannier, marqué A. Rais.





Études de drapeau et de costume pour le Marché-Concours national de chevaux à Saignelégier, gouaches de Myrha, 1988 et 1989.

Arts graphiques

- Affiche *Concours hippique de Tramelan*, Hans Erni, 1967 (Achat), MJ.2025.61
- Affiche *J.-L. Froidevaux, peintre*, exposition à la Galerie 54 de Saint-Imier, 1976 (Don), MJ.2025.48
- Affiche *Marché-Concours national de chevaux à Saignelégier*, Georges Schneider, 1965 (Achat), MJ.2025.60
- Affiche *Rudiane ou Pourquoi pas une Fille ?* Robert Zuber, Jean-Louis Rais, 1968 (Don), MJ.2025.34
- Aquarelle *Amélie Junod*, grand-maman maternelle de l'artiste, Charles L'Eplattenier, 1889 (Don), MJ.2025.57.1
- Fonds *Béat Brüsich*, constitué de centaines d'illustrations originales, d'affiches, de reproductions, de croquis et de livres (Don), MJ.2025.10 à 140
- Dessin *Grand Santi, le Maroni*, Roger Montandon, 1972 (Don), MJ.2025.92
- Dessin *Montcroix à Delémont*, Albert Schnyder, 1917 (Achat), MJ.2025.149
- Dessin *La Rue des Granges à Delémont*, F. Gigon, 1968 (Achat), MJ.2025.28
- Trois dessins « Vues de Delémont », Julien Rondez, 2025 (Don), MJ.2025.181.1 à 3
- Estampe *Alphonse Guéniat (1878-1960)*, 1934 (Don), MJ.2025.162
- Estampe *Amélie L'Eplattenier née Junod*, mère de l'artiste, Charles L'Eplattenier, s.d. (Don), MJ.2025.57.2
- Estampe « Autoportrait de profil », Charles L'Eplattenier, 1914 (Don), MJ.2025.57.3
- Estampe *Cantonement des troupes fédérales à Porrentruy*, Henri Silvestre, 1870-1880 (Achat), MJ.2025.146
- Estampe *Château de Morimont*, Jacques Rothmüller, Godefroy Engelmann, 1828 (Don), MJ.2025.93
- Estampe *Delémont*, Klaus D. Schiemann, 2000 (Achat), MJ.2025.148
- Estampe *Église Saint-Germain et les Ursulines à Porrentruy*, Théo Kerg, s.d. (Don), MJ.2025.80
- Estampe *Église Saint-Valère à Vicques*, Pierre Michel, avant 1971 (Achat), MJ.2025.147
- Estampe « Fermes des Franches-Montagnes », Albert Schnyder, 1968 (Achat), MJ.2025.35
- Estampe *Grande arabesque*, Théo Kerg, 1947 (Don), MJ.2025.82



Ruine d'Erguël,
huile de Robert Kiener, s.d.



- Estampe « Nu », Marguerite Frey-Surbek, s.d. (Achat), MJ.2025.37
- Estampe *Pont de Pennes*, Jacques-Henri Juillerat, Franz Hegi, s.d. (Achat), MJ.2025.4
- Estampe « Rue Pierre-Péquignat et Château de Porrentruy », Théo Kerg, 1947 (Don), MJ.2025.81
- Estampe *Saint-Ursanne*, Walter Bucher, 1986 (Achat), MJ.2025.62
- Gouache et aquarelle *Maison Lachat à Moutier*, Serge Voisard, 1964 (Achat), MJ.2025.89
- Gouache « Église de nuit », Serge Voisard, 1961 (Achat), MJ.2025.145
- 16 œuvres et projets *Marché-Concours* (gouaches, affiches, estampes, collage, photographies), René Myrha, 1988, 1989, 1990 (Achat), MJ.2025.47.1 à 16
- Pastel « Jardin avec fleurs de lys », Charles L'Eplattenier, s.d. (Achat), MJ.2025.56
- Pastel *Nora v. Mülinen*, Marguerite Frey-Surbek, s.d. (Don), MJ.2025.55
- Pastel « Paysage jurassien avec cours d'eau », Charles L'Eplattenier, 1939 (Achat), MJ.2025.58
- Reproduction *La Porte de France à Porrentruy*, Pierre Châtillon, s.d. (Don), MJ.2025.79
- 28 reproductions issues de l'installation *Donnez-vous la peine*, Didier Rittener, 2021 (Don), MJ.2025.53

Beaux-Arts

- Huile *Aux Cerlatez*, Serge Voisard, 1973 (Achat), MJ.2025.76
- Huile *L'Étincelle*, Marguerite Frey-Surbek, 1959 (Don), MJ.2025.27
- Huile « Ferme jurassienne », Guy Lamy, 1952 (Achat), MJ.2025.144
- Huile « Paysage jurassien », Otto Clémin, s.d. (Achat), MJ.2025.2
- Huile « Porrentruy sous la neige », Willi Nicolet, s.d. (Don), MJ.2025.78
- Huile *La Route du Peuchapatte*, Serge Voisard, 1976 (Don), MJ.2025.77
- Huile *Ruine d'Erguël*, Robert Kiener, s.d. (Achat), MJ.2025.3
- Huile *Saint-Ursanne*, G. Courtret, 1951 (Achat), MJ.2025.1





Tuilerie mécanique de Moutier, 1910.

Cartes géographiques

- « La Suisse suivant les nouvelles observations de Messieurs de l'Académie Royale des Sciences », tiré de *Les délices de la Suisse*, env. 1741 (Achat), MJ.2025.14

Horlogerie et industrie

- Décolleteuse, 1975-1980 (Don), MJ.2025.25
- Jeton *Baumat construction Delémont*, (Achat), MJ.2025.73
- Montre bracelet *Atelier d'apprentissage Horlogerie, Porrentruy*, swiss made, Victorinox (Achat), MJ.2025.49
- Pendulette réveil *L. Schwab Moutier*, env. 1934 (Achat), MJ.2025.11
- Plaque promotionnelle *Tuilerie mécanique de Moutier*, 1910 (Achat), MJ.2025.150

Immobilier

- Tuile *J. Bourquin von Courtételle*, 1841 (Don), MJ.2025.59

Militaire

- Paire d'épaulettes d'uniforme portées par le colonel Robert-Ferdinand Treytorrens de Loys (1857-1917) au moment de son décès à Delémont le 04.09.1917, (Don), MJ.2025.159

Monnaie et médailles

- Médaille *Collège de Delémont 1812-1962*, Huguenin, Le Locle, 1962 (Don), MJ.2025.174
- Médaille *C.R.I.S.M. Moutier*, Imhof SA, Courtételle (Achat), MJ.2025.168
- Médaille *Fête cantonale bernoise de gymnastique, Delémont*, 1924 (Don), MJ.2025.177

- Médaille *Fête de la jeunesse et de la patrie, Porrentruy*, Paul Kramer, 1941 (Achat), MJ.2025.97
- Médaille *1^{er} Grand Tir P. C. Delémont N. Ouest*, Huguenin, Le Locle, 1963 (Achat), MJ.2025.51
- Médaille frappée à l'occasion de la grève générale de 1918 pour les soldats mobilisés à Delémont, Gerber frères, 1918 (Don), MJ.2025.175
- Médaille *HC Ajoie*, Gravosig, Porrentruy (Achat), MJ.2025.8
- Médaille *Le Jura ma région* (Achat), MJ.2025.75
- Médaille *J'aime Moutier*, (Achat), MJ.2025.36
- Médaille *Rotonde Delémont*, Schmidt-Müller Design, 1997 (Achat), MJ.2025.6
- Médaille *Société cantonale jurassienne de tir*, Paul Kramer, Neuchâtel (Achat), MJ.2025.165
- Médaille *Société de tir de la ville de Delémont*, Huguenin, Le Locle (Don), MJ.2025.176
- Médaille *Tir de jubilé Moutier-Ville 1952-1977*, Huguenin, Le Locle, 1977 (Achat), MJ.2025.5
- Médaille *Trompes St-Hubert Delémont*, (Achat), MJ.2025.7
- Trois médailles *Exposition jurassienne et cantonale de l'agriculture et de l'industrie, Porrentruy 1928*, Huguenin, Le Locle, 1928 (Achat), MJ.2025.74, 96, 170
- 16 médailles du carnaval de Delémont et de Bassecourt, entre 1983 et 2025 (Achat), MJ.2025.12.1 à 13, 20 à 22
- Sept anciens billets de banque suisses, 1914-1979 (Don), MJ.2025.151





Gorges du Jura, photographie de A. Garcin, vers 1880.

Objets commémoratifs

- Deux gobelets *A16*, 1991 et 1992 (Don), MJ.2025.0026.1 et 2
- Plaque *Jura, 24 septembre 1978*, 1978 (Don), MJ.2025.29

Photographies et cartes postales

- Deux cartes postales, reproductions de tableaux de Marguerite Frey-Surbek, (Achat), MJ.2025.9 et 50
- 22 cartes postales de paysages jurassiens, (Achat), MJ.2025.39 à 42, 44 à 45, 68 à 72, 98 à 99, 141 à 143, 163 à 164, 166 à 167, 169, 171
- Photographie *École normale de Delémont*, Enard, env. 1926-1929 (Don), MJ.2025.155
- Photographie *Papeterie H. Koenig à Delémont*, (Don), MJ.2025.160
- Photographie « Vue aérienne de Delémont », 1971 (Don), MJ.2025.91
- Photographie « Vue stéréoscopique du Belvédère du glacier du Rhône », A. Gabler (Don), MJ.2025.23
- Cinq photographies de Moutier-Grandval et des gorges de Moutier, A. Garcin, vers 1880 (Don), MJ.2025.24
- 32 photographies, portraits et paysages jurassiens, (Don), A. Garcin, vers 1880.1 à 32



Médaille *Exposition jurassienne et cantonale de l'agriculture et de l'industrie*, Porrentruy 1928, Huguenin, Le Locle, 1928.





Aux Cerlataz, huile de Serge Voisard, 1973.

Religion

- Croix avec inscription gravée « Souvenir affectueux à Ernest Daucourt rédacteur du journal *Le Pays* à Porrentruy 1882 », 1882 (Don), MJ.2025.31
- Série d'images pieuses, (Don), MJ.2025.173 et 186
- Statuette « Mutterlatte » *Vierge à l'Enfant d'Einsiedeln*, (Don), MJ.2025.172

Santé

- Microscope médical dans sa boîte de rangement d'origine, env. 1933 (Don), MJ.2025.33
- Pèse-personne utilisé pour peser les enfants à l'école primaire de Boncourt, (Don), MJ.2025.54

Vêtement, textile

- Nappe *Unseren Soldaten Grenchen 1939-1945*, (Don), MJ.2025.161
- Robe d'enfant, (Don), MJ.2025.182

Publications Jurassica

- Ernest Bell, *Monographie de la Vallée du Doubs. Entre Les Brenets et Biaufond, étude de géographie physique*, 1931, 130 p. (Don)
- Pierre Bouffard, *Adrien Holy*, Le Griffon, 1952, 25 p. (Don)
- Werner Endner, *Eine Orgelrekonstruktion für die ehemalige Praemonstratenserabtei Bellelay. L'orgue Bossard de Bellelay*, 2003, 32 p. (Achat)
- Stéphane Froidevaux, *La Verrerie en toute transparence – de 1842 à 1892*, MTAH, 2025, 157 p. (Don)

- Henri Gobat, *Troisièmes lectures illustrées*, 1915, 198 p. (Don)
- Laurence Marti, *Édouard Tièche. Journal (1863-1869). Présentation et retranscription intégrale du journal d'Édouard Tièche*, éd. du Bourg, 2025, 480 p. (Achat)
- Peter Meier-Schobinger, *Une excursion à Porrentruy. Porrentruy dans le miroir des cartes postales anciennes*, 2025, 202 p. (Achat)
- Adrien Noirjean, *La gare de Delémont au cœur du réseau jurassien*, SHAS, 2025, 50 p. (Don)
- Yves Rondez, *Cornol en images. L'histoire d'un village*, Alphil, 66 p. (Achat)
- Collectif, *Abbatiale de Bellelay. Exposition Xylon, gravures sur bois*, 1984, 54 p. (Don)
- Collectif, *ART Jura 84. Le regard de quarante artistes sur le Jura*, AJE, 1984, 123 p. (Don)
- Collectif, *Ce qu'on voit d'ici*, SJÉ, 2025, 55 p. (Don)
- Collectif, *Coghuf. Peintures, vitraux, gouaches, dessins et gravures*, Club jurassien des arts, 1982, 10 p. (Don)
- Collectif, *Coghuf. Kunsthalle Basel, 30 avril au 31 mai 1959*, 40 p. (Don)
- Collectif, *Comment défendre au mieux les intérêts de Moutier*, Frossard, 1974, 20 p. (Don)
- Collectif, *Des pierres et des hommes, Centenaire du Collège Saint-Charles, 1897-1997*, 1997, 150 p. (Don)
- Collectif, *Exposition Gérard Bregnard. Été 1976 – Monographie*, Abbatiale de Bellelay, 43 p. (Don)
- Collectif, *J.F. Comment. Exposition rétrospective à Moutier*, Club jurassien des arts, 1961, 40 p. (Don)





Vélo-club de La Chaux-de-Fonds au Creux-des-Biches, photographie tirée du fonds Wenker, juin 1906.

- Collectif, *Le trésor monétaire de Porrentruy (JU), enfoui entre 1422 et 1425. Cahier d'archéologie jurassienne 36*, 2016, 122 p. (Don)
- Collectif, *L'Hôtel-Dieu de Porrentruy. Hospitalia*, MHD, 2025, 32 p. (Don)
- Collectif, *Maurice Vallat. Un architecte dans le Jura 1860-1910*, Alphil, 2010, 125 p. (Don)
- Collectif, *Oscar Wiggli. Sculptures et dessins du 17 octobre au 5 décembre 1974*, 30 p. (Don)
- Collectif, *Oscar Wiggli*, 2010, 20 p. (Don)
- Collectif, *Rémy Zaugg. Musée des Beaux-Arts, Moutier*, 1994, 15 p. (Don)
- Collectif, *René Myrha. A singular Universe*, Hirmer, 2008, 23 p. (Don)
- Collectif, *Si Orvin nous était conté. Histoire d'un village en images*, Alphil, 2025, 104 p. (Don)
- Collectif, *Visages du Doubs*, ADC et pro Doubs, 1991, 136 p. (Don)

Marché-Concours national de chevaux à Saignelégier, affiche de Georges Schneider, 1965.

Vie quotidienne

- Deux bouteilles *Allaine Whisky*, 2025 (Don), MJ.2025.63
- Deux bouteilles de vin *Gigondas, cru de la Liberté*, 1974 (Don), MJ.2025.178
- Chauffeurette portative, (Don), MJ.2025.152
- Gobelet *Delémont*, (Achat), MJ.2025.94
- Plateau-repas utilisé à la clinique de La Source à Lausanne par une infirmière jurassienne, 1955-1960 (Don), MJ.2025.64
- Tasse à café *Delémont*, (Achat), MJ.2025.66
- Vase *Porrentruy – Le Château*, (Achat), MJ.2025.95
- Vase *Souvenir des Bois*, (Don), MJ.2025.65
- Paire de patins à glace, (Don), MJ.2025.154



Donatrices et donateurs

Institutions et personnes ayant légué, donné ou déposé des objets au Musée jurassien d'art et d'histoire

M^{me} Violette Bläuer Sunier, Delémont
 M^{me} Jacqueline Boillat-Baumeler, Le Noirmont
 M. Thierry Broquet, Movelier
 M. Béat Brüschi, Delémont
 M. Laurent Collon, La Chaux-de-Fonds
 M. Gérard Comment, Moutier
 M^{me} Juliette Comte, Saint-Ursanne
 M^{me} Félicie Cortat, Châtillon
 M^{me} Rosalind Doblies, Binz
 M. Alain Faessler, Delémont
 M^{me} et M. Mireille et Jean-Claude Finger, Courtételle
 M^{me} Nathalie Fleury, Delémont
 M. Vincent Friedli, Delémont
 M^{me} Anna Hauser-Michel, Muri b. Bern
 M^{me} Monique Hoffmeyer, Delémont
 M^{me} Marièle Jolidon, Boncourt
 M^{me} Isabelle Koenig, Le Noirmont
 M^{me} Hélène Kottelat, Delémont
 M^{me} Suzanne Lovis, Delémont
 M^{me} Marie-Claire Luzieux, Delémont
 M. Gaëtan Membrez, Bevaix
 M^{me} Christa Miranda Schneider, Zürich



Jardin avec fleurs de lys,
 pastel de Charles L'Éplattenier, s.d.

M. Vincent Phillipe, Paris
 M^{me} Eliane Pic, Le Noirmont
 M. Abel Racordon, Delémont
 M. Charles Rais, Lutry
 M. Jean-Louis Rais, Delémont
 M. Didier Rittener, Lausanne
 M. Julien Rondez, Bâle
 M. Roland Schaffter, Courroux
 M. Jean-Paul Schnetz, Fully
 M^{me} Maia Suhner, Thuisis
 Prof. Dr. med. Daniel Surbek, Kehrsatz
 M^{me} Véronique Villars Vallier, Chavannes-des-Bois
 M. Andreas Welti, Kilchberg
 M. Pierre Zimmermann, Rebeuvelier

Allaine Whisky, Buix
 Éditions du Mâlin SA, Les Breuleux
 Museum Laufental, Laufon
 Société de Carnaval, Le Noirmont



Montcroix à Delémont,
dessin d'Albert Schnyder, 1917.



Institutions et personnes ayant gratuitement enrichi la bibliothèque du Musée jurassien d'art et d'histoire :

M^{me} Corinne Badoux, Oulens-sous-Echallens

M^{me} Rossella Baldi, Neuchâtel

M. Nicolas Barré, Courrendlin

M^{me} Jacqueline Boillat-Baumeler, Le Noirmont

M. Jean-François Botrel, Rennes

M. Linard Candrea, Laufon

M^{me} Isabelle Depoorter-Lecomte, Delémont

M. Robert Fleury, Delémont

M. Giuseppe Gerster, Laufon

M. Christian Henry, Delémont

M^{me} Laurence Marti, Aubonne

M. Peter Meier-Schobinger, Villars-sur-Fontenais

M. René Myrha, Les Breuleux

M. Vincent Philippe, Paris

M. Didier Rittener, Lausanne

M. Michel Schlup, La Chaux-de-Fonds

M. Noël Stassinot, Fay-de-Bretagne

M. François Venzin, Courroux

M^{me} Véronique Villars Vallier, Chavannes-des-Bois

Archäologischer Dienst des Kantons Bern, Berne

Éditions Alphil, Neuchâtel

FARB, Delémont

Musée d'art de Pully

Musée de l'Hôtel-Dieu, Porrentruy

Museum Laufental, Laufon

Société d'embellissement de Bassecour

Société d'histoire de l'art en Suisse SHAS

Chaque exposition est une aventure avant tout humaine... mais certaines nous marquent davantage. L'exposition dédiée à la Bible de Moutier-Grandval fut un défi de taille – immense même – pour notre équipe restreinte qui s'est aussitôt investie pour le relever. Mais il fallut des renforts, il fallut s'entourer de nouvelles compétences et rechercher de nombreux soutiens financiers.

Après plus de 20 ans à œuvrer – avec bonheur – au sein du Musée jurassien d'art et d'histoire, je reste pour ma part émerveillée de voir un projet prendre forme, prendre corps, prendre vie... grâce aux compétences, à l'énergie, à la passion de celles et de ceux qui s'engagent pour lui donner « âme », grâce à celles et à ceux qui nous font confiance. Je tiens à leur exprimer, une fois encore, ma profonde reconnaissance. Je n'oserais les citer, tant elles et ils sont nombreuses et nombreux. Mais avec l'espérance que toutes et tous s'y reconnaissent !

Au nom du Musée jurassien d'art et d'histoire, j'adresse également toute ma gratitude aux généreuses donatrices et généreux donateurs, aux membres des Amies et des Amis du Musée, ainsi qu'aux mécènes dont l'engagement est essentiel à la sauvegarde, à la conservation et au rayonnement du patrimoine de notre région. Ma gratitude va encore à celles et à ceux qui s'engagent à nos côtés, nous accompagnent, nous soutiennent et nous accordent leur confiance. Une reconnaissance toute particulière à nos corporations fondatrices, dont l'appui indéfectible rend tout simplement possible l'existence même de notre institution et l'accomplissement de ses missions.

Nathalie Fleury



COMPTES

DE LA FONDATION DU MUSÉE JURASSIEN D'ART ET D'HISTOIRE, DELÉMONT

Bilan au 31 décembre 2025

	Actif CHF	Passif CHF
Caisses et La Poste	4 765,89	
Banques	149 470,51	
Banque - legs et dons	119 991,25	
Actifs transitoires	14 578,90	
Transformations	28 300,00	
Dépôt Arsenal/Collections	11 000,00	
Créanciers et passifs transitoires		46 140,58
Fonds legs et donations		55 000,00
Provision pour la mise en valeur de collections		160 000,00
Prêt LIM		28 300,00
Réserve remboursement prêt LIM		22 000,00
Fortune au 01.01.2025	13 596,02	
Bénéfice de l'exercice 2025	3 069,95	16 665,97
	328 106,55	328 106,55

34



*La Rue des Granges
à Delémont,
dessin de F. Gigon, 1968.*



Compte d'exploitation de l'exercice 2025

(Présentation demandée par la République et Canton du Jura)

	Charges CHF	Produits CHF	Budget CHF *
Subventions		737 200,00	737 000,00
Recettes entrées		127 749,55	15 000,00
Ventes boutique		55 311,20	4 500,00
Legs et dons		1 757,45	-
Participation aux expositions		298 543,25	50 000,00
Participation de la Loterie Romande		300 000,00	
Prélèvement réserve prêt LIM		-	8 700,00
Dissolution fonds legs et donations		8 000,00	-
Dissolution de la provision pour la mise en valeur des collections		10 000,00	-
Produits exceptionnels		-	-
Total salaires et charges sociales répartis	436 148,65		
Salaires conservation (entretien, inventaire)	107 238,00		126 600,00
Salaires expositions et mise en valeur des collections	142 902,00		118 900,00
Salaires gestion administrative	39 130,00		36 400,00
Indemnités accueil	31 195,00		42 000,00
Indemnités visites guidées	1 040,00		4 000,00
Salair concierge	32 500,00		32 400,00
Charges sociales	82 143,65		53 700,00
Indemnités journalières	-535,00		-
Collections (restaur., condition., encadr., biblioth.)	15 030,90		10 000,00
Expositions et mise en valeur des collections	767 536,45		90 400,00
Frais d'administration et de promotion	19 431,05		13 000,00
Maintenance et matériel informatique	1 189,95		7 000,00
Sécurité	5 264,15		5 000,00
Eau, énergie	21 311,60		22 000,00
Location des bâtiments	228 000,00		228 000,00
Entretien et installation des locaux	3 120,50		5 000,00
Assurances	14 692,50		10 000,00
Révision des comptes	1 256,00		1 100,00
Intérêts et frais de banques (nets)	1 317,85		-
Amortissement prêt LIM	8 700,00		8 700,00
Amortissement	4 000,00		-
Achats boutique	9 026,90		1 000,00
	1 535 491,50	1 535 491,50	
Total des produits		1 538 561,45	815 200,00
Total des charges		1 525 491,50	815 200,00
Bénéfice de l'exercice 2025		3 069,95	-

* Budget établi hors exposition de la Bible de Moutier-Grandval

Les acquisitions de pièces de collection sont prises en charge par les Amis du musée.



RAPPORT

DU PRÉSIDENT DES AMIS DU MUSÉE



Boîte de nonnes.

36

Chères Amies et Chers Amis
du Musée jurassien d'art et d'histoire,

Notre société a pour mission première, grâce à vos cotisations et à la générosité de vos dons, d'enrichir les collections du musée en acquérant des œuvres d'art et des objets du quotidien ou d'exception. Cette année encore, vos contributions ont permis d'ajouter à notre patrimoine des pièces remarquables, vibrantes de couleurs et de vie : un dessin à la craie de *Montcroix* par Albert Schnyder, les *Cerlalez* denses et évocateurs de Serge Voisard, ainsi qu'un Jardin avec fleurs de lys de Charles L'Eplattenier, reproduit comme un bouquet qu'on offre sur votre carte de membre. Puisse cette dernière, à chaque fois que vous la présenterez, éclairer vos visites et vous rappeler la beauté que nous partageons.

Nous avons eu le plaisir de vous proposer, à deux reprises, de découvrir des objets « Coups de cœur » : des pièces en apparence modestes, mais porteuses d'histoires fascinantes. La *Boîte de nonnes*, discrètement exposée dans notre exposition permanente, a ainsi livré quelques-uns de ses mystères grâce à une enquête passionnante sur la vie monastique qu'elle met en scène. Puis Linard Candreia, membre de notre comité, nous a fait voyager entre passé et présent avec une plaque en fer forgé de Lucelle, objet porteur d'une histoire familiale entre les marches du Jura et celles des Grisons.

L'exposition consacrée aux Bibles carolingiennes a marqué nos esprits par son ampleur et son succès. Ces moments passés à explorer notre riche héritage médiéval, entre films documentaires, objets-trésors de notre musée – comme La Crosse de saint Germain – et traces du monastère de Moutier-Grandval, resteront gravés dans nos mémoires.

Qui pourrait oublier ces minutes de recueillement dans la pièce-crypte, où la page de la Genèse de la Bible de Moutier-Grandval, véritablement sidérante et admirée en silence, réunissait anonymes et amis, passionnés ou enfants, gens d'ici ou touristes venus avant tout pour *Elle* ? Merci pour ces émotions offertes par ce pilier de notre histoire, devenu une icône identitaire : la Bible, *biblion*... « le livre » !

Je tiens à exprimer toute ma gratitude à Aline Rais-Hügi, à Fabienne Pic et à Nathalie Fleury, dont l'expertise précieuse guide nos acquisitions d'œuvres picturales ou d'objets rares. Un grand merci également aux membres de notre comité pour leur engagement, ainsi qu'à Valérie Rais, notre secrétaire-comptable, pour son travail.

Nous aurons l'occasion de nous retrouver à plusieurs reprises dans les mois à venir, que ce soit pour de nouveaux « Coups de cœur », une excursion automnale à Besançon, ou notre prochaine Assemblée générale. En attendant, je tiens à vous remercier, Chères Amies et Chers Amis, de votre fidélité à notre association. Elle est notre force et notre inspiration.

Que cette année soit pour vous synonyme de belles découvertes culturelles, au contact de notre patrimoine régional et des expositions temporaires toujours aussi intéressantes et vivantes de notre musée.

Avec toute ma reconnaissance,

Votre président

Nicolas Barré





52, rue du 23-Juin
CH-2800 Delémont
+41 (0)32 422 80 77
amis@mjah.ch



LES AMIS
DU MUSÉE JURASSIEN
D'ART ET D'HISTOIRE



CARTE DE MEMBRE 2026/27

Nom

Prénom

Signature

Au recto : Jardin avec fleurs de lys, pastel de Charles L'Eplattenier, sans date.

MEMBRES DU COMITÉ

Président : M. Nicolas Barré, Courrendlin

Secrétaire-trésorière : M^{me} Valérie Rais, Delémont

Vérificateurs M. Damien Bregnard, Bonfol

des comptes : M. Michel Hof, Courtételle

Membres : M^{me} Julie Amstutz, Miécourt

M^{me} Chloé Baumeler, Le Noirmont

M^{me} Caroline Branca, Moutier

M. Linard Candrea, Laufon

M. Louis-Joseph Fleury, Courchapoix

M^{me} Nathalie Fleury, Delémont

M. Joël Lachat, Porrentruy

D^r Pierre Philippe, Delémont

M^{me} Aline Rais Hugi, Delémont

Membres d'honneur : M. Pierre Ackermann, Delémont

M^{me} Véronique Crevoisier, Delémont

M. Giuseppe Gerster, Laufon

† M. Jean-Louis Muller, Porrentruy

† M^e Albert Steullet, Moutier

DEVENIR MEMBRE

La Société des Amis du musée réunit toutes les personnes qui désirent appuyer le développement et l'avenir du musée, celles et ceux qui veulent marquer leur attachement au patrimoine jurassien et à sa mise en valeur.

Pour devenir membre de la Société, il suffit d'en faire la demande au Comité et de payer la cotisation annuelle :

Couple :	50.–	Membre individuel :	30.–
Étudiant, apprenti :	10.–	Membre soutien :	40.– et plus

En tant que membre, vous favorisez le rayonnement du musée, vous participez à l'enrichissement de ses collections et vous bénéficiez des avantages suivants :

- Entrée libre au musée toute l'année, grâce à la carte de membre, sauf pour les manifestations payantes
- Invitations aux vernissages et aux visites guidées des expositions temporaires du musée
- Information sur les manifestations organisées par le musée
- Présentation de pièces acquises grâce aux dons des Amis
- Rapport d'activité annuel du musée et des Amis
- Activités et visites d'expositions

Nous tenons encore à vous remercier vivement de votre soutien qui nous est des plus précieux !



COMPTES

DE LA SOCIÉTÉ DES AMIS DU MUSÉE JURASSIEN D'ART ET D'HISTOIRE

Compte de résultat 2025

Cotisations & dons des membres
Acquisition d'œuvres
Frais du rapport annuel 2025
Frais divers
Intérêts bancaires
Bénéfice

Charges en CHF	Produits en CHF
	19 161,33
9 542,73	
5 329,35	
2 870,05	
	45,65
1 464,85	
19 206,98	19 206,98

Bilan au 31 décembre 2025

BCJ cc 16 127.985.0.27
Valiant c ép 42 0.616.274.06
AFC - impôt anticipé à récupérer
Caisse
Capitaux propres
Perte ou bénéfice à reporter
Fortune au 31 décembre 2025

Actifs en CHF	Passifs en CHF
2 559,00	
33 331,25	
0,00	
274,75	
	34 700,15
	1 464,85
36 165,00	36 165,00

État des capitaux propres

Fortune au 1^{er} janvier 2025
Bénéfice 2025
Fortune au 31 décembre 2025

34 700,15
1 464,85
36 165,00

Cotisations et dons reçus en 2025

2 membres ont versé
7 membres ont versé
2 membres ont versé
166 membres ont versé
1 membre a versé
1 membre a versé
4 membres ont versé
1 membre a versé
26 membres ont versé
142 membres ont versé
1 membre a versé
6 membres ont versé
1 membre a versé
2 membres ont versé
26 membres ont versé
3 membres ont versé
2 membres ont versé
1 membre a versé
1 membre a versé

CHF 10,00	CHF 20,00
CHF 20,00	CHF 140,00
CHF 25,00	CHF 50,00
CHF 30,00	CHF 4 980,00
CHF. 32,00	CHF 32,00
CHF 33,00	CHF 33,00
CHF 35,00	CHF 140,00
CHF 36,00	CHF 36,00
CHF 40,00	CHF 1 040,00
CHF 50,00	CHF 7 100,00
CHF 50,30	CHF 50,30
CHF 60,00	CHF 360,00
CHF 70,00	CHF 70,00
CHF 80,00	CHF 160,00
CHF 100,00	CHF 2 600,00
CHF 150,00	CHF 450,00
CHF 200,00	CHF 400,00
CHF 500,00	CHF 500,00
CHF 1 000,00	CHF 1 000,00

395 membres ont versé

CHF 19 161,30

Notre vive reconnaissance à tous les Amis !



SUBVENTIONS ET SOUTIENS FINANCIERS

Corporations fondatrices du Musée jurassien d'art et d'histoire



Maison Lachat à Moutier,
gouache et aquarelle de Serge Voisard, 1964.

Soutiens financiers

EXPOSITION

Sur les traces d'un chef-d'œuvre : la Bible de Moutier-Grandval

Délégation jurassienne à la Loterie Romande | République et Canton du Jura | Swisslos – Culture Canton de Berne | Conseil du Jura bernois | Ville de Delémont | Bourgeoisie de Delémont | Municipalité de Moutier | Horométrie SA | Banque Cantonale du Jura | Collectivité ecclésiastique cantonale catholique-romaine de la République et Canton du Jura (CEC) | Commune ecclésiastique de Delémont | Diocèse de Bâle – Jura Pastoral | ECA Jura | Églises réformées Berne – Jura – Soleure | Fondation ALM | Fondation Isaac Dreyfus-Bernheim | Fondation Gilos | Fondation Ernst Göhner | Fondation d'Impulsion Économique Régionale (F-I-E-R) | Fondation Loisirs-Casino | Fondation Novandi | Fondation Upsilon | Helvetia Assurances | Le Quotidien Jurassien | Mercure Hôtel | Pressor SA | Radio Fréquence Jura | Andreas Welti | Willemin-Macodel |

Mise en valeur de nos collections

Fondation Paul et Marcelle Blondin



La Bible de Moutier-Grandval s'inscrit en lettres de lumière sur la façade du musée.

MUSÉE

JURASSIEN

D'ART ET D'HISTOIRE

52, rue du 23-Juin, CH-2800 Delémont, +41 (0)32 422 80 77, contact@mjah.ch

Heures d'ouverture

Du mardi au vendredi de 14 à 17 heures
Samedi et dimanche de 11 à 18 heures

www.mjah.ch