

2024

Rapport d'activité

Musée jurassien
d'art et d'histoire





Le Conseil
de fondation

Les Amis
du Musée jurassien
d'art et d'histoire
de Delémont



D'après une
statuette romaine
en terre cuite
trouvée dans
un tombeau
à Courroux
(2^e siècle après J.-C.)

Ci-contre :
Pot à lait en terre de Bonfol
accompagné d'un percoir, outil permettant
de réparer les objets en céramique.

2024

Rapport d'activité

Page

5	Rapport de la présidente du Conseil de fondation
6	Les organes du musée
8	Rapport de la conservatrice
10	Personnel et collaborateurs
11	Fonctionnement et gestion interne
12	Activités publiques et collaborations extérieures
22	Collections
34	Comptes de la Fondation du musée
36	Rapport du président des Amis du musée
38	Comptes de la Société des Amis du musée
39	Subventions et soutiens financiers



Les élèves de l'École primaire engagés pour animer les 300 ans de « leur » Château.

RAPPORT

DE LA PRÉSIDENTE DU CONSEIL DE FONDATION

Lorsque le rapport d'activité 2024 du Musée jurassien d'art et d'histoire (MJAH) sera publié, l'exposition phare consacrée à la Bible de Moutier-Grandval sera proche de son terme. Exceptionnelle à tous points de vue, également par les nombreuses manifestations et conférences qui l'entourent, cette exposition a permis à l'équipe du musée de montrer une nouvelle fois l'étendue de ses talents, de ses compétences et de son réseau, si précieux pour créer la confiance et réussir une telle entreprise. Et il a fallu faire preuve de beaucoup de conviction, de persuasion et de persévérance pour obtenir le soutien de tous ceux (institutions, fondations, mécènes, donateurs, notamment) qui ont contribué à cette magnifique réussite !

Si la préparation de cet événement hors norme a mobilisé de nombreuses forces, notre conservatrice Nathalie Fleury et ses collaboratrices et collaborateurs ont tout de même réussi à mettre sur pied trois expositions de qualité en 2024 :

- *Taxi Compostelle*, sur le thème de la migration entre Galice et Jura, qui a suscité un réel engouement et sera présentée en Galice durant l'été 2025 ;
- *1942-1944 : Boncourt, un dilemme suisse*, sur la base du livre de Philippe Turrel et en partenariat avec la Fondation Novandi ;
- *À la recherche de la vérité. Le journalisme et nous*, exposition itinérante et bilingue, conçue par l'association *journalistory.ch* en partenariat avec le Centre de recherche sur les médias de l'Université de Zurich *fôg*.

J'ajouterai à cette liste la poétique exposition *Horlogers des rêves*, organisée dans le cadre des dix ans du festival Delémont'BD, en l'honneur du dessinateur invité François Schuiten, avec des pièces d'horlogerie exceptionnelles.

Dans son rapport, Nathalie Fleury met en exergue bien d'autres activités encore, qui ne peuvent que susciter l'admiration, quand on connaît les ressources limitées de notre institution, que ce soit sur les plans humain (3,5 EPT) ou financier.

Sur ce dernier point, les discussions avec l'Office de la culture, le Département de la formation, de la culture et des Sports de la RCJU et le Canton de Berne ont évolué de manière positive, suite à l'annonce de l'abandon de la subvention du Conseil du Jura bernois à partir de 2026. Le Conseil de fondation tient à saluer les efforts fournis afin de trouver une solution viable et pérenne pour notre institution, et espère que les décisions futures seront à la hauteur de ses espérances...

Dans un esprit constructif, le MJAH a par ailleurs intégré le groupe de travail des musées d'importance cantonale, mis sur pied par l'Office de la culture de la RCJU en vue d'évaluer divers scénarios d'évolution du paysage muséal jurassien et la valorisation de la Collection jurassienne des beaux-arts. Un mandat d'étude a été élaboré et sera attribué dans le courant du printemps 2025.

On le constate, loin de s'endormir sur ses lauriers, le MJAH est conscient qu'il faut sans cesse développer de nouveaux projets pour faire vivre et ouvrir notre institution à un public varié, sollicité en permanence, dont il n'est pas simple de capter l'attention...

Je tiens à remercier très sincèrement toutes celles et tous ceux qui nous accordent leur confiance et nous offrent un soutien essentiel à la poursuite des activités de notre institution : nos fondatrices et nos partenaires institutionnels, la Société des Amis du musée, nos généreux mécènes et donateurs, ainsi que les membres de notre Conseil de fondation et de son Bureau.

Enfin, j'exprime ma profonde gratitude à notre conservatrice, Nathalie Fleury, et à sa petite équipe, toutes et tous professionnel-le-s de grands talents, qui s'engagent avec passion et générosité pour faire découvrir et apprécier loin à la ronde notre histoire et notre patrimoine.

Anne Seydoux-Christe



LES ORGANES DU MUSÉE

6

Le Conseil de fondation

(état au 31 décembre 2024)

- * les personnes mentionnées avec un astérisque participent au Bureau du Conseil
- BO représentants de la Bourgeoisie de Delémont
- DE représentants de la Commune de Delémont
- JU représentants de la République et Canton du Jura
- BE représentants de l'État de Berne

M^{me} Jacqueline Boillat-Baumeler, Le Noirmont JU

M^{me} Marion Burkhardt, Bienne BE

M. René Kölliker, Moutier BE

M. Alain Laurent, Delémont DE

M^{me} Odile Lorenzini, Delémont JU

M. Jérôme Monnerat, Delémont DE

D^r Pierre Philippe, président honoraire, Delémont BO *

M. Georges Rais, Delémont BO

M. Jean-Claude Rebetez, Porrentruy JU

M. Gregory Saucy, Courcelon DE

M. Claude Schlüchter, Delémont DE

M^{me} Dea Seidler, Delémont JU

M^{me} Anne Seydoux-Christe, présidente, Delémont DE *

Sont en outre invités au Conseil de fondation, voire à son Bureau, avec voix consultative :

M. Nicolas Barré, président des Amis, Courrendlin *

M. Pierre Broglin, secrétaire, Courroux *

M^{me} Nathalie Fleury, conservatrice, Delémont *

M. Vincent Friedli, Delémont *

M^e Laurent Helg, Delémont

M. Roger Petermann, Delémont *

M^{me} Aline Rais Hugi, Delémont *

M. Jean-Louis Rais, conservateur honoraire, Delémont

M. Jérémy Seuret, comptable *

M. Denis Spitale, numismate, Delémont

Préposées à l'accueil

M^{me} Marie-Anne Anker, Courcelon

M^{me} Félicie Cortat, Châtillon

M^{me} Valérie Duplain Kohler, Vicques

M^{me} Elda Skuqi, Courroux

M^{me} Verena Zilioli, Delémont





Marie-Anne Anker et Valérie Duplain Kohler

Guides

M^{me} Marie-Anne Anker, Courcelon
M^{me} Félicie Cortat, Châtillon
M^{me} Valérie Duplain Kohler, Vicques
M^{me} Nathalie Fleury, Delémont
M. Vincent Friedli, Delémont
M^{me} Mirjam Grob, Boncourt
M. Emmanuel Humbert, Bâle
M^{me} Miriam Quenet, Delémont
M^{me} Valérie Rais, Delémont

Guides en herbe

Lua et Elio Boegli, Courfaivre
Eva Cardona, Delémont
Cloé et Léna Forlani, Glovelier
Jonas-Win Inguscio, Delémont
Tom Rossé, Porrentruy
Mahé Ruetsch, Delémont
Eline Schlegel, Porrentruy
Sam et Ben Zürcher, Porrentruy

Employé-e-s du musée

M^{me} Félicie Cortat, médiatrice culturelle, Châtillon
M^{me} Nathalie Fleury, conservatrice, Delémont
M. Vincent Friedli, collaborateur scientifique, Delémont
M. Romain Paroz, concierge, Delémont
M^{me} Fabienne Pic, collaboratrice scientifique, La Chaux-de-Fonds
M^{me} Manon Rais, conservatrice-restauratrice, Les Breuleux
M^{me} Valérie Rais, secrétaire et médiatrice culturelle, Delémont



RAPPORT

DE LA CONSERVATRICE

8

Au cours de l'année 2024, trois expositions ont succédé à *Taxi Compostelle* : deux projets ont été proposés successivement dans l'espace temporaire principal et un autre en tant que présentation *flash*. Le musée a participé aux festivités mises sur pied à l'occasion des 300 ans du Château de Delémont avec un projet de médiation culturelle qui a impliqué plus d'une trentaine d'élèves durant près de 6 mois. Mais l'événement qui a marqué le musée – communiqué en septembre – est sans conteste la venue de la Bible de Moutier-Grandval pour une exposition d'importance en 2025. Ce projet sans pareil a mobilisé nos forces tout au long de l'année.

Visible jusqu'à fin avril, *Taxi Compostelle* a suscité des collaborations qui se sont concrétisées par plusieurs manifestations : journée d'étude, performances artistique ou théâtrale, festival de films (voir page 13).

Dès fin mai, le public pouvait parcourir deux nouvelles expositions : *1942-1944 : Boncourt, un dilemme suisse*, une présentation *flash* consacrée à l'engagement d'habitants de Boncourt durant la Deuxième Guerre mondiale (voir page 15) et, pour la première fois, un projet conçu par le musée en partenariat et dans le cadre du festival Delémont'BD, festival qui célébrait son 10^e anniversaire, avec comme invité d'honneur le dessinateur belge François Schuiten (voir page 13).

Sillonnant la Suisse, l'exposition itinérante et bilingue *À la recherche de la vérité. Le journalisme et nous* pouvait être découverte dans notre région du 31 août au 8 décembre. Par une approche participative, elle invitait à vivre une expérience originale, tout en soulignant combien le journalisme est important pour la formation de nos opinions (voir page 14).

Le 30 septembre, nous avons eu la joie d'annoncer que la Bible de Moutier-Grandval – précieusement conservée à la British Library de Londres – fera son grand retour en terres jurassiennes. Ce manuscrit remarquable du 9^e siècle sera mis en valeur au sein de notre musée du 8 mars au 8 juin 2025. Cette exposition exceptionnelle offrira au public une occasion rare de l'admirer, avec d'autres manuscrits carolingiens prêtés par plusieurs institutions suisses. Après une première prise de contact par l'Office de la culture du canton du Jura il y a près de 10 ans – Office qui est un des partenaires privilégiés du projet – le musée assure la collaboration avec la British Library pour concrétiser le prêt de cette œuvre unique. Pour notre équipe restreinte, ce projet de grande envergure est un défi sécuritaire, de conservation, scientifique, logistique ou encore financier qu'elle s'est pleinement engagée à relever : conception d'une exposition adaptée aux conditions exigées par les prêteurs, recherches historiques, organisation particulière de l'accueil, stratégie de communication, recherche de fonds, etc. Des renforts ponctuels sont et seront nécessaires. Certains projets ou tâches ont par conséquent dû être reportés.





Vue de l'exposition *Horlogers des rêves*.



En fin d'année, des travaux importants ont été entrepris dans la salle d'exposition temporaire pour accueillir la Bible de Moutier-Grandval : la scénographe Caroline Tedesco en discussion avec le menuisier Cédric Robert.

PERSONNEL ET COLLABORATEURS

10

Direction

Conseil de fondation

(se reporter à la liste nominative figurant dans le rapport de la présidente du Conseil)

Gestion, administration, conservation, expositions et manifestations

M^{me} Nathalie Fleury (60 %)

Accueil, secrétariat, bibliothèque

M^{me} Valérie Rais (50 %)

Inventaires et collections

M^{me} Fabienne Pic (50 %)

Médiation culturelle

M^{me} Félicie Cortat (50 %)

Recherche scientifique

M. Vincent Friedli (30%)

Conservation préventive

M^{me} Manon Rais (50 %, dont 20 % grâce à un soutien externe)

Technique et conciergerie

M. Romain Paroz (50 %)

Comptabilité

M. Jérémy Seuret

Mandat annuel : recherche scientifique

M^{me} Laurence Marti (10%)



Valérie Rais
lors d'un atelier.



FONCTIONNEMENT ET GESTION INTERNE

Au cours de l'année 2024, le musée a pu bénéficier du précieux appui de deux retraités, de trois civilistes et d'un stagiaire. Trois étudiantes ont été accueillies pour une journée d'observation.

Jacqueline Boillat-Baumeler a poursuivi le récolement et l'identification de l'important fonds Xavier Jobin, constitué de plus de 2000 cartes postales et photographies relatives aux Franches-Montagnes.

Denis Spitale a entrepris le récolement de pièces de monnaie suisses.

Félicie Cortat, Vincent Friedli et Manon Rais ont reçu un mandat complémentaire dans le cadre du projet d'exposition consacré à la Bible de Moutier-Grandval.

Dans le cadre des stages francophones mis sur pied par le Lycée Leonhard à Bâle, nous avons accueilli Gabriel Heuss pour un stage de deux semaines, du 17 au 28 juin.

Trois civilistes ont été affectés au musée durant l'année : Thomas Willemin, du 26 février au 24 mai, Angelo Heusser, du 8 juillet au 30 août, Lucas Monnin, du 18 novembre au 20 décembre. Outre des tâches d'entretien et de nettoyage des locaux, ils ont participé au montage des expositions mises sur pied durant l'année, à la numérisation ou à l'inventaire de fonds. Lucas Monnin a adapté et revu la base de notre fichier d'adresses.

Laura Kottelat, Clothide Martignier et Gulnoz Basgurboga ont bénéficié d'une journée d'observation consacrée au travail de conservation-restauration.



Impression jurassienne
d'après Albert Schnyder,
collage de Kühne & Klein, 2024.



ACTIVITÉS PUBLIQUES ET COLLABORATIONS EXTÉRIEURES

12

Publics

Durant l'année 2024, le nombre de visiteurs ayant franchi les portes du musée s'est élevé à 11 183 personnes, dont 2369 élèves.

• Accueils et projets divers

Les Guides en herbe se sont retrouvés à 9 reprises en 2024. En mai, ils ont participé à la Nuit des musées en proposant une visite à la lampe de poche et, en septembre, aux 300 ans du Château de Delémont par la présentation d'objets dans l'exposition permanente du musée. Deux nouveaux guides ont rejoint le groupe en fin d'année.

Trente ateliers ont été réalisés au cours de l'année dans le cadre de *Mes mercredis après-midi au musée* (voir page 17).

La Ville de Delémont a fêté les 300 ans de son Château, du 5 au 15 septembre : visites guidées, conférences, théâtre, spectacle son et lumière, portes ouvertes... Le musée s'est associé à l'événement en proposant un projet de médiation qui a impliqué, durant près de six mois, 34 élèves de 6^e, 7^e



et 8^e HarmoS de l'École primaire du Château. L'objectif était de créer un parcours, original et didactique, qui mettrait en valeur le Château et son histoire. Les élèves ont animé le circuit en jouant un personnage de l'époque de la construction de l'édifice, sous le règne du prince-évêque Jean-Conrad de Reinach en 1724. Le public fut donc invité à la rencontre d'un architecte ambitieux, de valets au service de leur prince, de travailleurs delémontains ou d'un receveur particulièrement exigeant. 45 ateliers ont été assurés pour l'accompagnement des jeunes ainsi formés aux techniques de guide et pour la conception du parcours et des panneaux de présentation.



Les visites accompagnées
par les élèves du Château.



Vues de l'exposition
Horlogers des rêves

Expositions

L'exposition *Taxi Compostelle* a fermé ses portes le 21 avril 2024. Le cinéma La Grange ayant mis sur pied un festival de films autour de la Galice, du 18 au 21 avril 2024, il a été décidé de la prolonger d'une semaine.

L'émulation créée par et autour de l'exposition a dépassé nos attentes. Le projet a suscité des collaborations élargies, dont plusieurs n'avaient pas été prévues, comme *MIÑA TERRA* (Ma Terre), une performance artistique découlant de la résidence effectuée au musée par la danseuse et chorégraphe Noelia Tajés. Le travail mené par des étudiantes et étudiants du Lycée cantonal de Porrentruy, intégré à l'exposition, est également à relever.

• Horlogers des rêves

Du 25 mai au 11 août 2024

En lien avec le festival de bande dessinée Delémont'BD, l'exposition *Horlogers des rêves* proposait un voyage singulier dans l'univers de François Schuiten, invité d'honneur de la 10^e édition. Les dessins originaux de l'artiste belge ont dialogué avec des pièces réunies par l'horloger Denis Flageolet et avec l'univers sonore conçu par le compositeur Bruno Letort.

Au fil de l'exposition, le public pouvait découvrir pas moins de quarante œuvres ou planches originales de François Schuiten, ainsi que quinze pièces issues de l'univers de l'horlogerie. Parmi elles, le prototype du projet *Mecavers* de Denis Flageolet, une pièce unique qui brouille avec poésie les frontières entre horlogerie et alchimie. Une invitation à ouvrir les portes du temps, à plonger dans ses archives, à l'explorer pour tenter de mieux saisir la fugacité et l'importance de chaque instant qui passe.





Vues de l'exposition À la recherche de la vérité.

• À la recherche de la vérité. Le journalisme et nous

Du 31 août au 8 décembre 2024

Comment s'orienter dans la jungle d'information et de désinformation ? Comment travaillent les médias ? Quels sont les défis auxquels sont confrontés les journalistes ? L'exposition conviait le public à une expérience participative originale et à tester ses connaissances avec une enquête journalistique à mener sous la forme d'un escape game, des *fake news* à déceler ou à propager, les 10 événements marquants des 60 dernières années à découvrir – dont l'Affaire des Rangiers et la création du canton du Jura.

Projet conçu par l'association *journalstory.ch* en partenariat avec le *fög*, le Centre de recherche sur les médias de l'Université

de Zurich, il soulignait combien des informations avérées et variées sont la condition préalable aux débats politiques et de société, ainsi qu'à la prise de décision par les citoyennes et les citoyens. Adaptée pour les jeunes dès l'école secondaire, plus d'une quarantaine de classes l'ont parcourue.

Un concours – Scoop ! – invitait le public à réaliser et à soumettre sa propre contribution sous forme d'un article, d'un podcast ou d'une vidéo. Les gagnants ont été remerciés le 21 novembre lors d'une soirée-débat portant sur l'accès des jeunes à l'information.





Vue de l'exposition
1942-1944 : Boncourt,
un dilemme suisse.

Les expositions *flash* du musée

O Camiño (Le Chemin)

Jusqu'au 21 avril 2024

Des Galiciennes et des Galiciens, enfants et adultes, ont partagé leur point de vue – en images – sur le Chemin de Saint-Jacques de Compostelle. Une exposition *flash* proposée dans le cadre de *Taxi Compostelle*. Un projet créé par Alejandra Plaza et Xosé Lois Dominguez, développé à travers la plateforme www.embaixada.gal

1942-1944 : Boncourt, un dilemme suisse

Du 21 mai au 11 août 2024

Boncourt a cristallisé, dès le déclenchement du second conflit mondial, les espoirs de toutes celles et de tous ceux qui tentèrent de fuir la barbarie nazie. Ce village frontrière jurassien fut le point d'arrivée de filières de réfugiés juifs français, hollandais ou belges dès 1942. À l'automne 1944, il fut de même le témoin de l'évacuation de 13 500 enfants français recueillis en Suisse. Une poignée d'habitants de Boncourt ont

facilité ces passages clandestins et ces accueils. Ils ont fait le choix de l'humanité.

Initiée, conçue et soutenue par la Fondation Novandi, l'exposition a été construite sur la base de *1942-1944 : Boncourt, un dilemme suisse* de Philippe Turrel, ouvrage paru en 2022 chez Slatkine. Des objets et documents prêtés par les familles ou issus des collections du musée accompagnaient la présentation.

Des ateliers furent créés par le musée en collaboration avec Julien Tschopp, mandaté par le Service de l'enseignement (SEN) du canton du Jura, à l'intention des classes dès la 9^e année HarmoS. Une médiatrice du musée a accompagné 16 classes (252 élèves) à travers ces ateliers, du 6 juin au 5 juillet.

Le 6 juin, Florence Boesch, Marie-Thérèse Boiteux et Régis Burrus ont témoigné de leur histoire personnelle ou de leur engagement devant plus de 200 élèves du Collège de Delémont puis, en soirée, lors d'une table ronde publique.





La danseuse et chorégraphe Noelia Tajés
lors de sa performance *MIÑA TERRA*.

Manifestations

Au cours de l'année, des conférences, des ateliers, des visites guidées ont été proposés au public.

- 21 janvier et 10 mars : *Taxi Compostelle*, visites commentées de l'exposition par Antonio Rodriguez, Pierre Montavon et Nathalie Fleury.
- 28 janvier : *Contes galiciens aux accents et notes celtiques*, par les conteuses du Jura – Isabelle Laville, Raymonde Froidevaux et Isabelle Plomb Gafner, accompagnées par les musiciennes de *Galiza Celta*, Raquel Romero (cornemuse galicienne) et Teresa Garcia Maneiro (percussions).
- 21 février : *Mystères et merveilles de Galice*, atelier créatif durant la semaine blanche.
- 21 mars : *Journée d'étude et de performances artistiques autour de la migration*, mise sur pied en collaboration avec le Groupe d'étude de la Didactique de l'Histoire de la Suisse romande et italienne et le Lycée cantonal de Porrentruy.
- 23 mars : *MIÑA TERRA* (Ma Terre), performance artistique de la danseuse et chorégraphe Noelia Tajés.
- 3 et 24 mars : *Le métier de conservation-restauration*, ateliers proposés dans le cadre des *Journées européennes des métiers d'art 2024*.
- 18 au 21 avril : *Autres horizons, la Galice à l'écran*, cinéfestival mis sur pied par le cinéma La Grange, avec des conférences au musée.
- 18 mai : *Une enquête et des contes au musée*, atelier pour enfants.
- 18 mai : *Autour du minerai de fer à Delémont* et *Nuit à la lampe de poche*, visites guidées dans le cadre de la *Nuit des musées*.
- 6 juin : *1942-1944 : Boncourt, un dilemme suisse*, table ronde avec Florence Boesch, Marie-Thérèse Boiteux, Régis Burrus et Julien Tschopp.
- 8, 14 et 15 septembre : *Le château de Delémont fête ses 300 ans*, parcours historique théâtralisé assuré par des Guides en herbe.





Lors d'un Atelier
Mes mercredis après-midi au musée.

Ateliers Mes mercredis après-midi au musée

- 21 septembre : *Comment mémé est montée au ciel*, de et par Titus, dans le cadre du festival Conte et Compagnies.
- 1^{er} octobre : *Lutte et drames pour la Liberté*, projection du film de Jacques Daucourt et Patrick Buchwalder pour les Amies et Amis du musée.
- 17 octobre : *Sonnez clochettes, sonnez cloches !*, atelier-conte pour enfants.
- 21 novembre : *Comment les jeunes s'informent-ils aujourd'hui ? Problèmes et solutions*, table ronde mise sur pied avec Canal Alpha, Le Quotidien jurassien et Radio Fréquence Jura.
- 10 janvier et 17 janvier : *À tour de rôle*.
- 24 janvier et 31 janvier : *Un vol au musée !*
- 7 février et 14 février : *Les dessinateurs de l'histoire*.
- 13 mars et 20 mars : *Sur les traces des dinosaures*.
- 7 avril et 24 avril : *Le murmure des objets*.
- 8 mai et 15 mai : *Questions pour un champion !*
- 22 mai et 29 mai : *Plantation printanière*.
- 5 juin et 12 juin : *Les collections cachées !*
- 19 juin et 26 juin : *Une BD à imaginer*.
- 18 septembre et 25 septembre : *Des images à réinventer*.
- 2 octobre et 9 octobre : *À ne pas louper !*
- 30 octobre et 6 novembre : *Retour à la préhistoire*.
- 13 novembre et 20 novembre : *Jeux des sens*.
- 27 novembre et 4 décembre : *À la découverte de mystérieux objets*.
- 1^{er} décembre et 18 décembre : *Artistiquement rangé*.



Collaborations extérieures

Lors des *Journées européennes des métiers d'art 2024* (JEMA) – les 23 et 24 mars – Manon Rais a proposé cinq ateliers dévoilant certaines facettes de son métier de conservatrice-restauratrice.

Le 28 mars et le 28 novembre, nous avons accueilli deux soirées *Drink & Draw*. Mises sur pied par l'Atelier 20, un groupe de femmes artistes actives en peinture, en graphisme, en couture ou encore en illustration, ces rencontres offrent la possibilité de réaliser deux heures de dessin avec un modèle vivant dans un lieu culturel de Delémont.

Le musée a participé à la Danse sur la Doux, le 25 mai, avec un concours invitant le public à résoudre une énigme concernant l'une des œuvres exposées de François Schuiten.

Dans le cadre des festivités mises sur pied par la République et Canton du Jura à l'occasion du 50^e anniversaire du vote d'autodétermination, la conservatrice a fait partie du jury du concours photo « Il flotte notre drapeau » et le musée a mis à disposition différents objets pour la réalisation de capsules vidéos.



Le festival Delémont'BD fêtait ses 10 ans cette année. Le musée a participé à cet événement par la mise sur pied d'une exposition consacrée à l'invité d'honneur, le dessinateur belge François Schuiten (voir page 13).

Le 29 novembre, une conférence a été organisée au musée en collaboration avec le Cercle d'archéologie de la Société jurassienne d'Émulation. L'archéologue Christian de Reynier a emmené le public du Plateau suisse aux plaines de la Saône, à la découverte des sites castraux de la route du Val-de-Travers au Moyen Âge.

Faute de forces vives et de moyens, la Fête de la Citrouille n'a pas été reconduite cette année.

Le salon international *Fontenais Généalogie 2025 - À la rencontre de vos ancêtres* s'est tenu les 14 et 15 septembre. Le musée y était représenté.

Le musée a pris part, le 26 novembre, au *Marché sur le Patrimoine Audiovisuel dans les Cantons* mis sur pied par Memoriav au Landhaus à Soleure. Nous y avons mis en lumière les fonds Quiquerez et Enard, tous deux soutenus par Memoriav à travers un projet de numérisation et de conservation de phototypes.

Le réalisateur Romain Guélat et son équipe d'Image & Son lors d'une séquence réalisée avec Simon Gabay, spécialiste des humanités numériques, pour l'exposition consacrée à la Bible de Moutier-Grandval.

Arlequin, huile de Serge Voisard, 1964.

Programme d'activité 2025

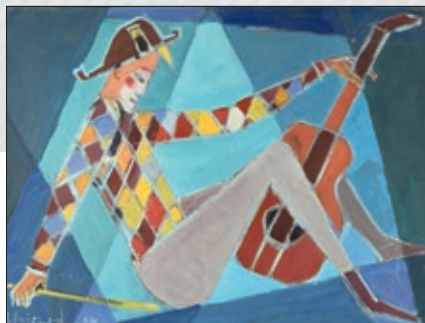
Les expositions et les manifestations

L'exposition « événement » consacrée à la Bible de Moutier-Grandval sera visible du 8 mars au 8 juin 2025. Moment unique, le projet sera agrémenté de nombreuses manifestations culturelles et scientifiques – dont un colloque international organisé par Mémoires d'Ici, centre de recherche et de documentation du Jura bernois.

En automne, une exposition mettra en valeur le fonds Enard. Constitué de plus de 200 000 phototypes, de matériel photographique et d'archives familiales concernant cinq générations de photographes de la famille Enard, cet ensemble a reçu le soutien de Memoriav pour la numérisation et le conditionnement de plus de 4200 images.

Trois expositions flash seront présentées en deuxième partie d'année :

- les œuvres d'artistes tessinois seront visibles à l'occasion du festival Delémont'BD, du 13 juin au 10 août ;
- *Patrimoine ? L'éloquence des murs*, le Jura bernois sous l'œil du photographe François Vermot, un projet de Patrimoine Grand Chasseral, à découvrir dès l'été ;
- *L'art de rebondir*, une exposition mettant en lumière des œuvres créées par des personnes en situation de probation, en collaboration avec les artistes Andrée Oriet, Pitch Comment et Alain Tissot, en automne.



Les collections et leur mise en valeur

Durant le premier semestre de 2025, l'ensemble de l'équipe du musée se consacrera à accueillir la Bible de Moutier-Grandval. Ce projet permettra de renforcer et d'améliorer les conditions offertes en termes de sécurité et de conservation – par exemple les luminaires des espaces temporaires qui seront changés.

Les 4200 photographies du fonds Enard numérisées grâce au soutien de Memoriav, seront préparées pour une mise en ligne, à l'automne, sur Memobase, le site de Memoriav, ainsi que sur notre propre site.

En cours d'année, le travail sur les collections sera consacré, outre les tâches relatives au traitement des nouvelles acquisitions, aux éléments suivants :

- reconditionnement et déplacement de la collection textile conservée dans les combles du musée ;
- conditionnement et récolement de la collection de médailles ;
- poursuite de la réorganisation de la collection de tableaux avec le récolement des œuvres ;
- numérisation de fonds photographiques ;
- enrichissement de la base de données en ligne MuseumPlus RIA.



Le public est mené par Tom et Éline – deux guides en herbe.

La médiation culturelle

Des activités adaptées à l'âge des élèves seront conçues pour l'exposition créée autour de la venue de la Bible de Moutier-Grandval et pour celle qui mettra en lumière le fonds photographique Enard. L'équipe de médiation sera grandement renforcée pour assurer l'accueil des écoles et des groupes dans le premier cas.

Les Guides en herbe présenteront leur nouvelle visite commentée du parcours permanent au mois de février, à l'intention de leurs familles et du public. Ils participeront également aux ateliers mis sur pied pour la venue de la Bible de Moutier-Grandval.

Les ateliers *Mes mercredis après-midi* seront restreints durant le premier semestre. Un nouveau cycle sera proposé plus régulièrement en seconde partie d'année, ainsi que des animations durant les vacances scolaires.





Beurnevésin, pastel de Charles L'Eplattenier, 1916.

Publications en rapport avec le musée et ses collections

(ayant, pour la plupart, bénéficié de prêts d'objets ou de photographies par le musée)

- Philippe Clerc, *André Sugnaux. Entre Suisse et Sibérie*, éd. El Viso, 2024, 206 p. (Don)
- Cyrille Gigandet, *Autour de la pharmacie apothicairerie de Bellelay et de quelques autres reliques de l'Abbaye. Enquête historique*, éd. ChronoRama, 2024, 117 p. (Don)
- Yves Guignard, *L'Art de l'Autonomie – Jura 1950-1980*, *Infolio*, 2024, 121 p. (Don)
- Adrien Noirjean, *Le Château de Delémont, de la cour à l'école (1724-2024)*, éd. du Raimeux, 2024, 205 p. (Don)
- Collectif, *St. Peter in Reichenau-Niederzell*, Landesamt für Denkmalpflege Baden-Württemberg, 2024, 684 p. (Don)
- Collectif, *Les Miscellanées de C'téeci Pe Çtuli*, éd. La compagnie du Boudu, 2024, 32 p. (Don)
- Collectif, *Moyen-Âge | Temps médiéval*, Association Suisse Châteaux forts, 2024, 196 p. (Don)
- Collectif, *Histoire(s) de Bourgogne - Franche-Comté. Fragments d'un territoire*, éd. Silvana, 2024, 362 p. (Don)
- Collectif, *Rapport d'activité du Musée 2023*, Amis du Musée jurassien d'art et d'histoire et Conseil de fondation du musée, 40 p.



COLLECTIONS

La vitrine numérique commune à quatre institutions patrimoniales jurassiennes a été alimentée cette année par près de 300 fiches.

Le montage de l'exposition temporaire *Horlogers des rêves* a nécessité une expertise en termes de soclage. Une préparation particulière a de même été apportée aux œuvres et aux pièces prêtées pour les expositions :

- *L'Art de l'Autonomie – Jura 1950-1980*, dans les anciennes usines Condor à Courfaivre ;
- *100 ans de l'industrie du cycle de Bassecourt*, à la halle des fêtes de Bassecourt ;
- *Imaginaire du Jura*, au Kunstmuseum de Soleure ;
- *Judith : une princesse carolingienne à Gand ?*, à l'abbaye de Saint-Pierre à Gand.

Les procédures établies pour le plan d'urgence du musée ont été vérifiées et validées par les partenaires – police cantonale, pompiers municipaux, service des monuments historiques du canton du Jura.

Le plan de déménagement et de conditionnement des collections s'est poursuivi. Des supports pour les collections de textile ont été par exemple installés à l'Arsenal ; des tâches de récolement et de numérisation ont comme chaque année été accomplies, bien que de manière plus restreinte de par l'accueil de la Bible de Moutier-Grandval (voir page 19).



Église de Cornol,
aquarelle de Paul Monnin, s.d.

En vue de la venue de la Bible de Moutier-Grandval, des tests de conservation ont été effectués, des formations organisées, des améliorations apportées en termes de sécurité ou d'organisation, aux espaces d'exposition :

- tests climatiques et sécuritaires, tests d'étanchéité de vitrines ;
- recherche de supports de conditionnement pour les manuscrits ;
- formations particulières pour l'équipe du musée au système de sécurité et d'incendie, avec des tests aléatoires d'alarme incendie ;
- modernisation du système de vidéosurveillance ;
- installation d'une rampe pour l'accès des personnes à mobilité réduite ;
- parcours permanent : adaptation de l'éclairage, peinture, nettoyage de pièces, etc. ;
- organisation de l'accueil des publics (conservation, sécurité, accès, etc.) et mise sur pied d'une billetterie en ligne en collaboration avec Jura Tourisme.



Inventaires

288 objets ou groupes d'objets
sont entrés dans les collections
du musée en 2024.

64 ouvrages ainsi que 32 revues
ont été enregistrés dans
la bibliothèque du musée.

Études et prêts

En ce qui concerne les emprunts, consultations de
documents et demandes d'informations, les services
du musée ont été sollicités par 79 personnes.

Différents objets ont été prêtés pour exposition :

Pitch Comment, l'Indocile, du 14 mars au 20 mai 2024,
Maison du dessin de presse à Morges

- La frise *Les très riches heures du Jura – Histoire
de rien à maintenant*

L'Art de l'Autonomie – Jura 1950-1980, du 1^{er} juin
au 22 septembre 2024, usines Condor à Courfaivre

- *La Rauracie victorieuse*, gouache sur panneau
d'André Bréchet

Jura-24, du 23 juin au 24 septembre 2024,
Espace La Velle au Noirmont

- *Village des Bois*, huile sur toile de A. Lenz

100 ans de l'industrie du cycle de Bassecourt,
du 10 août au 11 août 2024, halle des fêtes de Bassecourt

- Un vélo de course *Jurassia* avec quittance d'achat ;
- Un vélo de route *Jurassia* ;
- Un tandem *Stella* ;



Boulier
provenant de l'école
de Courchapoix.

- Une facture *Piquevez & C^{ie}* ;
- Une facture *Cycles Stella*.

Judith : une princesse carolingienne à Gand ?

du 4 octobre 2024 au 19 janvier 2025, à l'abbaye
de Saint-Pierre à Gand (Belgique)

- Paire de sandales liturgiques de saint Germain

Explore Mars, du 30 novembre 2024 au 1^{er} juin 2025,

Jurassica Museum à Porrentruy

- Statuette du dieu Mars

Prêt pour la réalisation du film *Lutte et drames pour la Liberté*, du 27 novembre 2023 au 3 juin 2024,

M. Jacques Daucourt

- Films sur la Question jurassienne

Prêt pour tournage, avril 2024, République et Canton du Jura

- Machine à écrire de la Constituante jurassienne ;
- Bouteille de vin Lirac 1974 ;
- Paire de chablons du drapeau jurassien ;
- Plaque minéralogique.





Manon Rais, Vincent Friedli et Augustin Duc réalisant des tests de soilage pour l'exposition consacrée à la Bible de Moutier-Grandval.

Restaurations et conservation

Les tâches suivantes ont été menées à bien au cours de l'année :

- Reconditionnement de 22 pastels dans des boîtes en carton non acide, confectionnées sur mesure, puis actualisation de leurs données
- Conditionnement et récolement de la collection d'une série de plaques de cheminée
- Traitement par congélation puis conditionnement sur des cintres avec housse ou dans des caisses d'une collection de 50 vêtements ou accessoires acquis en cours d'année
- Reconditionnement du fonds Jolidon qui rassemble une partie des documents utilisés par l'abbé Robert Jolidon (1909-1953) pour élaborer sa thèse sur *Le patois de Saint-Brais*, ainsi que d'autres pièces ayant servi à la publication d'articles
- Restauration de *Crucifixion*, une huile sur bois de Claude Joseph Verdat, 1774
- Réencadrement d'une huile, d'une gouache, d'une aquarelle, de deux dessins et d'un document manuscrit
- Numérisation de 1500 cartes postales, photographies ou estampes
- Réalisation des photographies manquantes de pièces exposées dans le parcours permanent
- Mise à jour de notre *Facility report*, document décrivant les bâtiments, le matériel et les conditions de conservation et de sécurité du musée



Acquisitions

Les acquisitions résultent principalement de dons. Le soutien des Amis du musée demeure essentiel pour le financement des achats réalisés par le musée.

Affiches

- Affiche *Dimitri in "Portrait de famille"*, halle des fêtes d'Undervelier, 1993 (Achat), MJ.2024.148
- Affiche *Fête cantonale bernoise de lutte*, Moutier, Charles Robert, 1934 (Achat), MJ.2024.36
- Affiche *Jean-François Comment*, exposition à l'Abbatiale de Bellelay, imprimerie de l'Orval SA, Tavannes, Jean-François Comment, 2003 (Achat), MJ.2024.140
- Affiche *Johnny Hallyday*, en concert à Delémont, 1977 (Achat), MJ.2024.46
- Affiche *La Montagne*, exposition à l'école secondaire de Moutier, 1963 (Achat), MJ.2024.47
- Affiche *Le cheval dans l'oeuvre de Hans Erni*, exposition à l'Abbatiale de Bellelay, Hans Erni, 1968 (Achat), MJ.2024.37
- Affiche *Longines*, Mercier, 1951 (Achat), MJ.2024.82
- Affiche *39^e Course de côte internationale Saint-Ursanne-Les Rangiers*, 1982 (Achat), MJ.2024.80
- Deux affiches *L'affaire Flückiger. Opération silence*, 2024, (Don), MJ.2024.53 et 54
- Affiche et programme *Trissville sans vingt-cinq sous*, 2024 (Don), MJ.2024.13 et 14
- Affiche publicitaire *Peau d'âne, produits chimiques M. Lachat, Courrendlin, J.B.*, lithographie du Commerce SA, Lausanne, s.d. (Achat), MJ.2024.134

Albums, livres et documents

- Brochure touristique *Delémont*, après 1965 (Don), MJ.2024.196
- Calendrier *Jura 2024*, éditions Plonk & Replonk-Bébert, 2024 (Don), MJ.2024.1.



Affiche *Fête cantonale bernoise de lutte*, Moutier, Charles Robert, 1934.

- Deux catalogues de vente de mobilier et de mode 1935-1936 (Don), MJ.2024.122.1 et 2
- Diplôme vierge *École cantonale d'agriculture du Jura à Courtemelon*, Armand Schwarz, lithographie Frossard, Porrentruy, s.d. (Achat), MJ.2024.141
- Document *Album jurassien*, imprimerie J. Boéchat, Delémont, 1878 (Don), MJ.2024.67
- Document *Centenaire du libéralisme*, 1931 (Achat), MJ.2024.193
- Document *Circulaire à MM. les Curés et Desservants des Paroisses Catholiques des Bailliages du Jura*, A. de Billieux, 1821 (Don), MJ.2024.64
- Document *Délibérations du Grand-Conseil du Canton de Berne sur l'Affaire de l'Évêché de Bâle*, imprimerie et lithographie de Victor Michel, Porrentruy, 1873 (Don), MJ.2024.69
- Document *Der bernische Jura seine Eisenbahnen, Land, Volk & Cultur*, Ernest Schuler, 1877 (Don), MJ.2024.71

École cantonale d'agriculture
du Jura à Courtemelon,
diplôme illustré par Armand
Schwarz, lithographie.



- Document *Horaires des postes, trains et bateaux pour la région Neuchâtel, Fribourg, Berne*, 1887 - 1888 (Don), MJ.2024.76
- Document *L'Abeille du Jura*, tome II, abbé Nicolas Sérasset, 1841 (Don), MJ.2024.70
- Document *L'Alerte*, n° 1, imprimerie Ernest Grossniklaus, Saint-Imier, 1875 (Don), MJ.2024.68
- Document *L'Algérie en 1840*, lettres de X. Stockmar, tiré à part d'un article paru dans le XVI^e rapport d'activité de la Société de géographie de Berne, 1897 (Don), MJ.2024.66
- Document *Le Pays romand. Neuchâtel, Fribourg, Jura bernois*, 1955 (Don), MJ.2024.65
- Document *Manifeste au peuple suisse, aux peuples du Jura et de l'ancien canton, au grand Conseil et au conseil-exécutif du canton de Berne*, publié par l'Union des Patriotes jurassiens, imprimerie du Progrès, Tramelan, 1952 (Don), MJ.2024.63
- Document *Mélanges religieux, philosophiques et politiques, concernant spécialement le Jura catholique*, imprimerie et lithographie de J. Jacquin, Besançon, 1851 (Don), MJ.2024.72
- Document *Rapports lus à la réunion du 02.10.1878 à Delémont*, imprimerie J. Boéchat, Delémont, 1879 (Don), MJ.2024.73
- Document *Part sociale de cinquante francs à la coopérative d'Ajoie*, 1931 (Achat), MJ.2024.89.30
- Document *Verdun. Notes et impressions de voyage*, Georges Capitaine, imprimerie libérale S.A., Porrentruy, 1920 (Achat), MJ.2024.194
- Document *Visitez le beau Jura bernois*, Société jurassienne de Développement, 1937 (Don), MJ.2024.56
- Document manuscrit "arbre généalogique manuscrit d'une partie de la famille Simon" (Don), MJ.2024.60

- Trois documents relatifs à l'École cantonale de Porrentruy, 1908, 1911, 1933 (Achat), MJ.2024.192.1 à 3
- Dossier documentaire sur l'artiste Francis Monnin (Don), MJ.2024.91
- Huit journaux de carnivals jurassiens, 2024 (Don et Achat), MJ.2024.7, 9 à 12, 15, 19, 165
- *Livre Souvenir. Les Usines de Louis de Roll*, Brunner & Hauser, Zürich, 1896 (Don), MJ.2024.18
- Partition musicale *Hymne jurassien*, Paul Montavon, Henri Devain, éd. Chante-Jura, 1947 (Don), MJ.2024.59
- Partition musicale *Le Pont de Creugenat*, Louis-Valentin Cuenin, 1848 (Don), MJ.2024.62
- Revue *Beobachter*, n° 16, 1937 (Achat), MJ.2024.109

Agriculture

- Trois cloches de vache, Andreotti, Barinotto, Chiantel (Achat), MJ.2024.182.1 à 3

Arts graphiques

- Aquarelle *La Reuchenette*, Jacques-Henri Juillerat ou Marie-Christine Mouillet, 1824-1830 (Achat), MJ.2024.132
- Aquarelle *La Tour de l'Horloge à Courrendlin*, Marie-Christine Mouillet, s.d. (Don), MJ.2024.167
- Aquarelle *Moutier*, Geiser, 2000, (Achat), MJ.2024.154
- Aquarelle « rue d'un village », Auguste Hoffmann, s.d. (Achat), MJ.2024.136
- Aquarelle *Scène du monde : échappés !*, René Myrha, 2001 (Achat), MJ.2024.116
- Aquarelle *Une rue au Caire*, Jules Juillerat, s.d. (Achat), MJ.2024.121
- Collage *Impression jurassienne d'après Albert Schnyder*, Kühne & Klein, 2024 (Achat), MJ.2024.183



La Tour Rouge à Delémont,
dessin de Walter Bucher, 1993.



- Dessin *Faisan*, Jean-François Comment, 1959 (Achat), MJ.2024.130
- Dessin *La Tour Rouge à Delémont*, Walter Bucher, 1993 (Achat), MJ.2024.131
- Dessin « nu », Gérard Bregnard, 1960 (Achat), MJ.2024.43
- Dessin « paysage », Coghuf, 1937 (Achat), MJ.2024.44
- Dessin « portrait de femme », Auguste Hoffmann, 1937 (Achat), MJ.2024.135
- Dessin *Scierie Steulet dans les gorges de Moutier*, Charles Robert, s.d. (Achat), MJ.2024.145
- Estampe rehaussée à la gouache *À la Chaux des Breuleux*, Pierre Michel, s.d. (Achat), MJ.2024.139
- Estampe *Armoiries du prince-évêque Joseph Guillaume Rinck de Baldenstein*, anonyme, s.d. (Don), MJ.2024.178
- Estampe *Ancienne scierie de Delémont*, Pierre Michel, s.d. (Achat), MJ.2024.191
- Estampe *Autoportrait*, Marguerite Frey-Surbek, s.d. (Achat), MJ.2024.83
- Estampe *Cape aux Mousses dans les Gorges de Moutier*, Anton Winterlin, 1850 (Achat), MJ.2024.157
- Estampe *Chapelle et ancien château de Vorburg*, Émile Rouargue, 1838, (Don), MJ.2024.177
- Estampe *Collégiale Saint-Germain, Moutier*, Serge Voisard, 1973 (Achat), MJ.2024.151
- Estampe « cycliste et cheval », Laurent Boillat, s.d. (Achat), MJ.2024.137
- Estampe *Dans les gorges. Blanches Fontaines, à Underve-lîer*, Albert Schnyder, 1963, (Achat), MJ.2024.42
- Estampe « femme coiffant une fillette », Marguerite Frey-Surbek, s.d. (Achat), MJ.2024.162
- Estampe « figure ailée », Silvius, 1984 (Don), MJ.2024.41
- Estampe géométrique, Arthur Jobin, 1991 (Achat), MJ.2024.117
- Estampe *Hôpital Entraide - 250 ans*, Fred-André Holzer, Umberto Maggioni, Roger Voser, Max Kohler, 1996 (Achat), MJ.2024.149
- Estampe *Hôpital de Tramelan*, Philippe Robert, 1925 (Achat), MJ.2024.146
- Estampe *Jardin des Tuileries*, Marguerite Frey-Surbek, s.d. (Achat), MJ.2024.163
- Estampe *Lauffen*, Matthäus Merian der Aeltere, Pierre Aubry, 1620-1622 (Don), MJ.2024.118.6
- Estampe *Moutier*, Juillerat, Franz Hegi, s.d. (Achat), MJ.2024.184.1
- Estampe *Pierre Perthuis*, Jean-Pierre Girard, Antonio Roca Y Sallent, s.d. (Don), MJ.2024.174
- Estampe *Pierre Pertuis bei Tavannes*, éd. Karlsruhe, 1836-1838 (Don), MJ.2024.175
- Estampe *Pierre Pertuis*, Émile Rouargue, 1839 (Don), MJ.2024.176
- Estampe *Pierre Pertuis*, Anton Winterlin, Friedrich Hirchenhein, Christian Krüsi, s.d. (Don), MJ.2024.118.3
- Estampe *Polignac*, Marguerite Frey-Surbek, s.d. (Achat), MJ.2024.161
- Estampe *Porentruy Franche Comté* [sic], Jules-Louis-Frédéric Villeneuve, Godefroy Engelmann, 1828 (Don), MJ.2024.118.2
- Estampe *Près Court, dans l'Evêché de Bâle*, Jacques-Henri Juillerat, Armand Emanuel Albrecht Haller, s.d. (Achat), MJ.2024.81





Hôpital de Tramelan,
gravure de Philippe Robert, 1925.

- Estampe *Pruntrut*, Johann Friedrich Wagner, 1840 (Don), MJ.2024.118.4
- Estampe *Repraesentatio Topographica Fontis Byrsae et vicinae Petrae Pertusae*, Emanuel Büchel, Jacques-Antony Chovin, 1755 (Don), MJ.2024.172
- Estampe *Sauvez les Franches-Montagnes*, Coghuf, 1966, (Achat), MJ.2024.142
- Estampe semi-figurative, Marie-Rose Zuber, 1981, (Don), MJ.2024.40
- Deux estampes *Delémont* et *Porrentrui* [sic], Juillerat, Franz Hegi, 1821 (Don), MJ.2024.118.5 et 7
- Deux estampes militaires, P. Favre, s.d. (Don), MJ.2024.119.1 et 2
- Deux estampes *Moutier*, anonyme, s.d. (Achat), MJ.2024.152 et 153
- Deux estampes non figuratives, Jean-François Comment, 1970 et 1973 (Achat), MJ.2024.138 et 147
- Deux estampes *Pierre Pertuis*, Matthäus Merian der Aeltere, 1642-1654 (Don), MJ.2024.118.1 et 173
- Deux estampes, Pierre Stämpfli, 1964 et s.d. (Don), MJ.2024.33.1 et 2
- Trois estampes de paysages, Marguerite Frey-Surbek, s.d. (Achat), MJ.2024.84 à 86
- Trois estampes, Paul Bovée, 1960 et s.d. (Don), MJ.2024.39.1 et 3
- Quatre estampes des « Lettres sur la Suisse » de Raoul-Rochette et Godefroy Engelmann, 1824 (Don), MJ.2024.168 à 171
- Sept estampes semi-figuratives, René Myrha, s.d. (Achat), MJ.2024.114 et 115
- Gouache *Bouquet I*, Coghuf, env. 1960 (Don), MJ.2024.87
- Gouache et aquarelle *Le Moulin de la Mort au bord du Doubs*, Johann Joseph Hartmann, 1791 (Achat), MJ.2024.23
- Deux gouaches « paysage », Charles Robert, 1941 et 1942 (Achat), MJ.2024.143 et 144
- Gravure sur bois *Fontaine de la Boule à Delémont*, H. Aubry, 1943 (Don), MJ.2024.25
- Quatre miniatures « Napoléon Bonaparte et sa famille », 1800-1900 (Achat), MJ.2024.180.1 et 2, 181.1 et 2
- Pastel *Beurnevésin*, Charles L'Eplattenier, 1916 (Achat), MJ.2024.164
- Portfolio *Pierre Stämpfli*, après 1969 (Don), MJ.2024.32
- Reproduction *Marché-Concours*, Coghuf, 1948 (Don), MJ.2024.188
- Trois reproductions *Concours hippique national de Tramelan*, Hans Erni, 1969, s.d., 1982 (Don), MJ.2024.187.1 à 3
- Onze reproductions, René Myrha (Don), MJ.2024.0186.1 à 11
- Série de 10 aquarelles, estampes et reproductions, Walter Bucher, 1971-1999, (Achat), MJ.2024.3.2 à 11
- Série de 29 aquarelles, dessins et estampes, Paul Monnin, 1952-1998, (Achat), MJ.2024.89.1 à 29

Beaux-Arts

- Huile *Abbé Paul Beuret (1851-1938), curé des Breuleux*, E. Kübler, 1937 (Don), MJ.2024.126
- Huile *Arlequin*, Serge Voizard, 1964 (Achat), MJ.2024.129
- Huile *Autoportrait*, Roger Montandon, 1975 (Achat), MJ.2024.22.1
- Huile *Étang de la Gruère*, René Québatte, 1946 (Don), MJ.2024.156
- Huile " fermes dans les Franches-Montagnes ", Pierre Michel, s.d. (Achat), MJ.2024.45



Dans les gorges. Blanches Fontaines, à Undervelier,
gravure d'Albert Schnyder, 1963.



- Huile *Les Chaises*, Roger Montandon, 1982 (Achat), MJ.2024.22.2
- Huile *Notre-Dame de Paris*, Coghuf, 1926 (Achat), MJ.2024.88
- Huile « paysage », Willi Nicolet, s.d. (Achat), MJ.2024.90
- Huile *Rassemblement jurassien à Delémont*, Alfred Horger, 1997 (Achat), MJ.2024.128
- Huile « rue de l'Hôpital à Delémont », Antonio Erba, 1950, (Achat), MJ.2024.5
- Huile *Sébastien Macker (1798-1877), bourgeois de Delémont, huissier et greffier au tribunal de Delémont*, anonyme, s.d. (Don), MJ.2024.125
- Huile *Sous le Mont im Jura*, E. Kübler, s.d. (Don), MJ.2024.189
- Quatre huiles, trois paysages jurassiens et une nature morte, Charles Huguenin, s.d. (Don), MJ.2024.35.1 à 4
- Palette du peintre Walter Bucher (Achat), MJ.2024.3.1

Cartes géographiques

- Carte *ecclésiastique de la Suisse conforme au recensement de 1920*, M^{re} J. Emil Nunlist (Don), MJ.2024.2
- Carte géographique *Jura-Karte*, Kümmerly & Frey (Don), MJ.2024.123
- Carte géographique *Tabula qua indicantur Confoederatio-nis Helveticae*, 1846-1863 (Don), MJ.2024.61
- Deux cartes topographiques, Porrentruy et Delémont, 1908 et 1957 (Achat), MJ.2024.110 et 111

Mobilier et immobilier

- Armoire jurassienne à deux portes (Don), MJ.2024.48
- Lavabo en fonte avec réservoir provenant de la chapelle de Lorette de Porrentruy (Don), MJ.2024.185

Éducation, enseignement

- Boulier d'école provenant de l'école de Courchapoix (Don), MJ.2024.8
- Bouteille d'encre de maître d'école ayant appartenu à Ernest Guélat de Courtételle, 1950-1955 (Don), MJ.2024.24
- Panneau scolaire *Pâturage dans les Franches Montagnes*, Carl Bieri, 1945 (Don), MJ.2024.79

Jeu, jouet

- Poussette de poupée, Erika, Zug, vers 1950 (Don), MJ.2024.52

Objets domestiques

- Quatre assiettes « Courtételle », D. Hélaout, 1997 (Achat), MJ.2024.179.1 à 4
- Assiette *Moutier*, Juillerat, Franz Hegi, s.d. (Achat), MJ.2024.184.2
- Assiette *Porte au Loup à Delémont*, Pierre Michel, 1988 (Achat), MJ.2024.133
- Bouteille de bière *Jos. Choquard Porrentruy* (Achat), MJ.2024.108
- Bouteille *Vin de la Liberté*, Moulin-à-Vent, millésime 1974 (Don), MJ.2024.78
- Caisse à vin en bois « Boillat », vers 1960 (Don), MJ.2024.17
- Fer à bricelets avec armoiries, 1670 (Don), MJ.2024.50
- Fer à bricelets « Helvetia », s.d. (Don), MJ.2024.51
- Moule à kouglof en terre de Bonfol, réparation visible, s.d. (Don), MJ.2024.49
- Verre *Souvenir des Bois*, s.d. (Achat), MJ.2024.155





Fer à bricelets avec armoiries, 1670.



Médaille Tir cantonal bernois à Delémont, Holy Frères, 1909.

Médailles

- Médaille *Carimentran 2024*, Louis Imhof, 2024 (Don), MJ.2024.6
- Médaille *Collège de Delémont 1812-1962*, Huguenin, Le Locle, 1962 (Achat), MJ.2024.160
- Médaille *Heiligsprechung Bruder Klaus von Flue*, 1947 (Don), MJ.2024.16
- Médaille *Les Hôtels de Ville de Suisse : Delémont*, Huguenin, Le Locle, 1986 (Achat), MJ.2024.158
- Médaille *Tir cantonal bernois à Delémont*, Holy Frères, 1909 (Achat), MJ.2024.112
- Médaille *Tir du Grand Rocher Saint-Brais*, Louis Imhof, 1988 (Achat), MJ.2024.159
- Deux médailles *Trissville 2024*, Louis Imhof, 2024 (Don), MJ.2024.75

Photographies, cartes postales

- Album de photographies *Bénédiction et installation des cloches de l'église de Bienne*, 1947 (Don), MJ.2024.74
- Album de photographies *Le cyclone, 12 juin 1926*, éditions « Hélio-Roto » d'après les photographies de F. Haefeli à La Chaux-de-Fonds, 1926, (Don), MJ.2024.26
- Album avec 66 photographies miniatures, ferrotypes, J. E. Tilton à Boston, 1859-1874, (Don), MJ.2024.29
- Deux cartes imprimées avec photographies sur le thème du cheval Perrochet, vers 1930 (Achat), MJ.2024.94
- Six cartes postales *Longines*, éd. Frobenius AG, Basel, s.d. (Achat), MJ.2024.92.1 à 6
- 16 cartes postales de sujets jurassiens, 1902-1958 (Achat), MJ.2024.34, 57 et 58, 95 à 107
- 1615 cartes postales et d'objets relatifs à Lionel Radiguet (Don), MJ.2024.150 et 197

- Dagguerréotype « mère tenant son enfant dans les bras », s.d. (Don), MJ.2024.30
- Photographie *Carnaval de Courtételle*, Max Meury, s.d. (Achat), MJ.2024.93
- Photographie « Famille Gigon du Creux-des-Biches », Gottfried Moser, vers 1900 (Don), MJ.2024.166
- Photographie « groupe rassemblé autour du canon de la liberté », 23.06.1974 (Don), MJ.2024.113
- Photographie « jeune femme », Joseph Enard, s.d. (Don), MJ.2024.190
- Photographie *Pierre Pertuis en 1918* (Achat), MJ.2024.195
- Trois photographies « portrait », un tirage sur papier et deux ferrotypes, New Brighton, 1891 (Don), MJ.2024.31
- Tableau *Prêtres jurassiens ayant subi l'exil et la persécution durant le Kulturkampf*, Jean Rossi, 1896 (Don), MJ.2024.127

Publications Jurassica

- Gustave Amweg, *Le Palais épiscopal ou « Bischofshof » à Bâle*, éd. Jurassiennes, 1930, 15 p. (Don)
- Jacques Beuret-Frantz, *Die Freiberge*, Verlag Paul Haupt, Bern, 2024, 47 p. (Don)
- Norbert Broquet, *Ouvrages militaires 1939 - 1945 sur le Haut-Plateau, Movelier - Mettembert - Pleigne - Bourrignon*, éd. Demotec, 2024, 283 p. (Don)
- Amandine Glauser, *La Maison des Âmes. Les origines*, éd. du Raimeux, 2024, 336 p. (Don)
- Yves Guignard, *Pierre Michel*, SJE, 2024, 76 p. (Don)
- M^{re} Von Hornstein, *Les salariés jurassiens. Enquête sur la situation religieuse et sociale en 1956 des ouvriers catholiques du Jura bernois*, 1956, 164 p. (Don)
- Ernest Juillerat, *Remous de guerre et générosité en terre jurassienne*, 1945, 35 p. (Don)



Sébastien Macker
(1798-1877),
bourgeois de Delémont,
huissier et greffier au
tribunal de Delémont,
huile, anonyme, s.d.



- Ernest Juillerat, *Pages d'histoire jurassienne et suisse. Tome III, 1867-1871*, 1938, 194 p. (Don)
- Lucien Marsaux, *Bienne, ville d'Occident*, éd. du Chandelier, 2024, 82 p. (Don)
- Christophe Meyer, *Écussons jurassiens*, éd. Le Chat Grenadine, 2023, 76 p. (Don)
- Jean-Pierre Moulin, *La Suisse est-elle encore suisse ? Tribune de Lausanne*, 1967, 38 p. (Don)
- Bernard Prongué, *Un cinquantenaire 1915-1965. La Jeunesse catholique jurassienne*, 1972, 56 p. (Don)
- Bernard Prongué, *Le Jura dès 1815 ou l'Histoire d'une province qui n'en est plus une*, 1971, 24 p. (Don)
- J. Thurmann, *Résumé des lois orographiques générales du système des Mont-Jura pour servir de prodrome à son nouvel ouvrage sur ce sujet*, 1951, 15 p. (Don)
- Collectif, *Statut spécial de la région autonome du Val d'Aoste 1948*, éd. Rassemblement jurassien 1965, 18 p. (Don)
- Collectif, *Période édifiante de son histoire. Le Noirmont construit l'église Saint-Hubert*, 1971, 41 p. (Don)
- Collectif, *Promenade à travers le vieux Bienne*, 1966, 95 p. (Don)
- Collectif, *Courtemelon. L'école cantonale d'agriculture du Jura*, 1939, 24 p. (Don)



Cendrier Longines,
Fuhrmann, Neuchâtel.

Sculpture

- Sculpture de la série *Terres nues*, Umberto Maggioni (Don), MJ.2024.20

Religion

- Relief religieux miniature Vierge à l'Enfant (Don), MJ.2024.28

Travail

- Cendrier *Longines*, Fuhrmann, Neuchâtel (Achat), MJ.2024.21
- Porte de poêle en fonte de Lucelle (Don), MJ.2024.55

Vêtements, textiles et accessoires

- Boîte avec décor floral et initiales TF [Thérèse Fattet] et une paire de gants blancs (Don), MJ.2024.27
- Nécessaire de couture en ivoire (Don), MJ.2024.77
- Lot de vêtements et d'accessoires, 1900-1980 (Achat), MJ.2024.38.1 à 51

Vitraux

- Vitrail *Armoirie de Porrentruy*, 1980 (Don), MJ.2024.0120
- Série de vitraux abstraits, André Bréchet, s.d. (Don), MJ.2024.124



Bouteille de bière
Jos. Choquard Porrentruy.

Donatrices et donateurs



*Famille Gigon du Creux-des-Biches,
photographie de Gottfried Moser, vers 1900.*

Institutions et personnes ayant légué, donné ou déposé des objets au Musée jurassien d'art et d'histoire

M^{me} Lily Aeschlimann, Rochefort
M^{me} et M. Catherine et Jean Aschwanden, Delémont
M. Pierre Béguelin, Vicques
M. Josy Beuchat, Saint-Gall
M. Roger Boillat, Delémont
M. Pascal Bourquard, Bassecourt
M^{me} Anne Buri-Burla, Mollens
M. Linard Candreia, Laufen
M^{me} Juliette Comte, Saint-Ursanne
M^{me} Sylvia Emmenegger, Delémont
M^{me} Françoise Erard, Le Noirmont
M. Denis Farine, Saignelégier
M^{me} et M. Mireille et Jean-Claude Finger, Courtételle
M^{me} Heidi Flück, Le Noirmont
M^{me} et M. Esther et Alexander Fuchs, Ittigen
M. Giuseppe Gerster, Laufen
M. Aimé Gigon, Tramelan
M. Pablo Jurot, Soyhières
M^{me} Ingrid Kreienbühl, Davos Wiesen

M^{me} et M. Martine et Vincent Lang, Porrentruy
M^{me} Nelly Leiser, Courroux
M. Umberto Maggioni, Belprahon
M^{me} Anna Maibach, Feldbrunnen
M. Rudolf Maibach, Berne
M. Nicolas Maneff, Neuchâtel
M^{me} Samira Monaco, Porrentruy
M^{me} et M. Franziska et Thomas Mumenthaler, Diegten
M^{me} et M. Marie et Daniel Neeser, Meyrin
M. Roland Pelletier, Tramelan
M. Jean-François Roth, Courtételle
M. Géraud Siegenthaler, Porrentruy
M^{me} Pierrette Theurillat, Porrentruy
M^{me} Françoise Thurnher-Macker, Viège

Caritas Jura
Commune de Courchapoix
Éditions du Mâlin SA, Les Breuleux
SED, Delémont
Société de Carnaval, Le Noirmont



Sans titre, aquarelle
d'Auguste Hoffmann, s.d.



**Institutions et personnes ayant
gratuitement enrichi la bibliothèque
du Musée jurassien d'art et d'histoire :**

MM. Billyboy* & LALA, Buix
M^{me} Jacqueline Boillat-Baumeler, Le Noirmont
M. Philippe Clerc, Courgenay
M^{me} Juliette Comte, Saint-Ursanne
M. Jacques Couche, Bassecourt
M^{me} Marlène De Sousa, Delémont
M^{me} Françoise Erard, Le Noirmont
M. Giuseppe Gerster, Laufon
M. Cyrille Gigandet, La Neuveville
M. Yves Guignard, Lausanne
M. Marcel Jacquat, La Chaux-de-Fonds
M. Walter von Kaenel, Saint-Imier

M. Adrien Noirjean, Delémont
M. Paul Simon, Vermes
M^{me} Martine Schmassmann, Vicques

Archäologischer Dienst des Kantons Bern, Berne
Kanton Basel-Stadt
Mémoires d'Ici, Saint-Imier
Musée jurassien des Arts, Moutier
Musée d'art et d'histoire, Neuchâtel
Museum Langmatt, Baden
Service Inventaire et Patrimoine, Bourgogne – Franche-Comté
Université de Neuchâtel, Neuchâtel

Au nom du Musée jurassien d'art et d'histoire, ma profonde reconnaissance va à ces généreuses et généreux donatrices et donateurs, aux membres des Amies et Amis, aux mécènes dont l'appui pour la sauvegarde, la conservation et la mise en lumière du patrimoine de notre région est fondamental. Je tiens à redire ma profonde gratitude à celles et à ceux qui s'engagent à nos côtés, à celles et à ceux qui nous soutiennent et nous font confiance, en particulier à nos corporations fondatrices sans qui nous ne pourrions simplement pas assurer les missions qui nous sont confiées.

Nathalie Fleury



COMPTES

DE LA FONDATION DU MUSÉE JURASSIEN
D'ART ET D'HISTOIRE, DELÉMONT

34

Bilan au 31 décembre 2024

	Actif CHF	Passif CHF
Caisses et La Poste	1 445,09	
Banques	158 666,30	
Banque - legs et dons	200 022,40	
Actifs transitoires	20 028,50	
Transformations	37 000,00	
Dépôt Arsenal/Collections	15 000,00	
Créanciers et passifs transitoires		126 566,27
Fonds legs et donations		63 000,00
Provision pour la mise en valeur de collections		170 000,00
Prêt LIM		37 000,00
Réserve remboursement prêt LIM		22 000,00
Fortune au 01.01.2024	15 729,63	
Perte de l'exercice 2024	- 2 133,61	13 596,02
	432 162,29	432 162,29



Compte d'exploitation de l'exercice 2024

(Présentation demandée par la République et Canton du Jura)

	Charges CHF	Produits CHF	Budget CHF
Subventions		737 200,00	737 000,00
Recettes entrées		26 278,05	15 000,00
Ventes boutique		9 664,25	4 500,00
Legs et dons		1 405,60	-
Participation aux expositions		116 546,00	60 000,00
Prélèvement réserve prêt LIM		-	8 700,00
Dissolution fonds legs et donations		7 000,00	-
Dissolution de la provision pour la mise en valeur des collections		10 000,00	-
Produits exceptionnels		-	-
Total salaires et charges sociales répartis	441 056,25		
Salaires conservation (entretien, inventaire)	116 388,00		126 600,00
Salaires expositions et mise en valeur des collections	141 052,00		118 900,00
Salaires gestion administrative	39 130,00		36 400,00
Indemnités accueil	41 530,00		42 000,00
Indemnités visites guidées	5 225,00		4 000,00
Salaire concierge	32 500,00		32 400,00
Charges sociales	65 231,25		53 700,00
Collections (restaur., condition., encadr., biblioth.)	11 651,70		10 000,00
Expositions et mise en valeur des collections	143 127,72		100 400,00
Frais d'administration et de promotion	16 594,11		13 000,00
Maintenance et matériel informatique	6 717,40		7 000,00
Sécurité	4 940,05		5 000,00
Eau, énergie	22 997,30		22 000,00
Location des bâtiments	228 000,00		228 000,00
Entretien et installation des locaux	5 011,70		5 000,00
Assurances	8 382,45		10 000,00
Révision des comptes	1 331,00		1 100,00
Intérêts et frais de banques (nets)	52,28		-
Amortissement prêt LIM	8 700,00		8 700,00
Amortissement	6 000,00		-
Achats boutique	5 665,55		1 000,00
	910 227,51	908 093,90	
Total des produits		908 093,90	825 200,00
Total des charges		910 227,51	825 200,00
Excédent de dépenses de l'exercice 2024		- 2 133,61	-

Les acquisitions de pièces de collection sont prises en charge par les Amis du musée.



RAPPORT DU PRÉSIDENT DES AMIS DU MUSÉE

36

Chères Amies et Chers Amis
du Musée jurassien d'art et d'histoire,

La tâche principale de notre société est, grâce à vos cotisations et à divers dons, d'acquérir des œuvres d'art et des objets qui viendront enrichir les collections du musée. Ainsi, nous avons pu acheter des œuvres remarquables – dont la magnifique aquarelle de Hartmann représentant le *Moulin de la Mort* et datée de 1791, celle-là même qui est reproduite sur nos nouvelles cartes de membres –, compléter notre collection en devenir des œuvres de Marguerite Frey-Surbeck ou encore obtenir par exemple d'anciennes cartes topographiques de notre région.

Un des moments forts de l'exercice écoulé aura été notre assemblée générale, qui a lieu toutes les deux années. Sa partie formelle a notamment validé nos nouveaux statuts, élu Mesdames Chloé Baumeler et Caroline Branca au comité des Amis et désigné deux membres d'honneur – Madame Véronique Crevoisier et Monsieur Pierre Ackermann – pour les remercier avec émotion de leur engagement en faveur du Musée. Monsieur Cédric Humair nous a ensuite présenté une conférence intitulée « *D'une enfance émerveillée à la*

direction de Delémont'BD » et fait découvrir notre exposition temporaire d'alors, *Horlogers des rêves*.

Pour terminer, je ne peux m'empêcher de remercier toute l'équipe du musée pour l'exposition évoquée ci-dessus mais également pour la préparation de celle qui illuminera 2025 et sera consacrée à la Bible de Moutier-Grandval !

J'adresse également toute ma reconnaissance à Aline Rais-Hügi, Fabienne Pic et Nathalie Fleury, qui nous font bénéficier de leur expertise lors d'achat d'œuvres picturales ou d'objets particuliers. Merci également aux membres de notre comité pour leur engagement ainsi qu'à Valérie Rais, notre secrétaire-comptable, pour son travail.

Votre fidélité à notre association, Chères et Chers Amis du Musée jurassien d'art et d'histoire, nous est essentielle et je ne peux que vous en remercier, tout en vous souhaitant une belle année « muséale » !

Votre président, Nicolas Barré



Nicolas Barré accueille Chloé Baumeler et Caroline Branca au sein du comité des Amis.





52, rue du 23-Juin
CH-2800 Delémont
+41 (0)32 422 80 77
amis@mjah.ch

LES AMIS
DU MUSÉE JURASSIEN
D'ART ET D'HISTOIRE

CARTE DE MEMBRE 2025/26

Nom

Prénom

Signature
Au recto : Le Moulin de la Mort au bord du Doubs, aquarelle de Johann Joseph Hartmann, 1791.

MEMBRES DU COMITÉ

Président : M. Nicolas Barré, Courrendlin

Secrétaire-trésorière : M^{me} Valérie Rais, Delémont

Vérificateurs des comptes : M. Damien Bregnard, Bonfol

M. Michel Hof, Courtételle

Membres : M^{me} Julie Amstutz, Miécourt

M^{me} Chloé Baumeler, Le Noirmont

M^{me} Caroline Branca, Moutier

M. Linard Candreia, Laufon

M. Louis-Joseph Fleury, Courchapoix

M^{me} Nathalie Fleury, Delémont

M. Joël Lachat, Porrentruy

D^r Pierre Philippe, Delémont

M^{me} Aline Rais Hugi, Delémont

Membres d'honneur : M. Pierre Ackermann, Delémont

M^{me} Véronique Crevoisier, Delémont

M. Giuseppe Gerster, Laufon

† M. Jean-Louis Muller, Porrentruy

† M^e Albert Steullet, Moutier

DEVENIR MEMBRE

La Société des Amis du musée réunit toutes les personnes qui désirent appuyer le développement et l'avenir du musée, celles et ceux qui veulent marquer leur attachement au patrimoine jurassien et à sa mise en valeur.

Pour devenir membre de la Société, il suffit d'en faire la demande au Comité et de payer la cotisation annuelle :

Couple :	50.–	Membre individuel :	30.–
Étudiant, apprenti :	10.–	Membre soutien :	40.– et plus

En tant que membre, vous favorisez le rayonnement du musée, vous participez à l'enrichissement de ses collections et vous bénéficiez des avantages suivants :

- Entrée libre au musée toute l'année, grâce à la carte de membre, sauf pour les manifestations payantes
- Invitations aux vernissages et aux visites guidées des expositions temporaires du musée
- Information sur les manifestations organisées par le musée
- Présentation de pièces acquises grâce aux dons des Amis
- Rapport d'activité annuel du musée et des Amis
- Activités et visites d'expositions

Nous tenons encore à vous remercier vivement de votre soutien qui nous est des plus précieux !



DE LA SOCIÉTÉ DES AMIS DU MUSÉE
JURASSIEN D'ART ET D'HISTOIRE

Compte de résultat 2024

Cotisations & dons des membres

Acquisition d'œuvres

Frais du rapport annuel 2023

Frais divers

Intérêts bancaires

Perte

Charges en CHF	Produits en CHF
23 311,00	24 387,00
5 358,55	
2 671,75	139,70
	6 814,60
31 341,30	31 341,30

Bilan au 31 décembre 2024

BCI cc 16 127.985.0.27

Actifs transitoires

Valiant c ép 42 0.616.274.06

AFC - impôt anticipé

Caisse

Perte

Fortune au 31 décembre 2024

Actifs en CHF	Passifs en CHF
440,70	
600,00	
33 210,35	
75,25	
373,85	
	6 814,60
34 700,15	
41 439,50	
75,25	
- 6 814,60	
34 700,15	

État de la fortune

Fortune au 1^{er} janvier 2024

Bénéfice 2024

Pertes 2024

Fortune au 31 décembre 2024

Cotisations et dons reçus en 2024

10	membres ont versé
6	membres ont versé
1	membre a versé
273	membres ont versé
1	membre a versé
2	membres ont versé
43	membres ont versé
181	membres ont versé
6	membres ont versé
2	membres ont versé
3	membres ont versé
1	membre a versé
34	membres ont versé
2	membres ont versé
1	membre a versé
2	membres ont versé

CHF	10.–	CHF	100.–
CHF	20.–	CHF	120.–
CHF	25.–	CHF	25.–
CHF	30.–	CHF	8 190.–
CHF	32.–	CHF	32.–
CHF	35.–	CHF	70.–
CHF	40.–	CHF	1 720.–
CHF	50.–	CHF	9 050.–
CHF	60.–	CHF	360.–
CHF	70.–	CHF	140.–
CHF	80.–	CHF	240.–
CHF	85.–	CHF	85.–
CHF	100.–	CHF	3 400.–
CHF	150.–	CHF	300.–
CHF	155.–	CHF	160.–
CHF	200.–	CHF	400.–

568 membres ont versé

CHF 24 387.-

Notre vive reconnaissance à tous les Amis !



SUBVENTIONS ET SOUTIENS FINANCIERS

**Corporations fondatrices du Musée
jurassien d'art et d'histoire**



Soutiens financiers

Exposition

Taxi Compostelle

Délégation jurassienne à la Loterie romande, Ville de Delémont, Ernst Göhner Stiftung, Fondation Loisirs-Casino, Fondation Oertli, Fondation Upsilos, Banque Valiant, Willemin-Macodel, entreprise Comte, Ordonez menuiserie, Georges Chételat SA, Mendez Constructions, fotomedia, Théâtre du Jura.

Exposition

Horlogers des rêves

Valgine, Délégation jurassienne à la Loterie romande, Ville de Delémont, République et Canton du Jura, Raiffeisen.

Exposition

À la recherche de la vérité. Le journalisme et nous

A voir sous : www.rechercheverite.ch

Partenaires média pour le Jura :

Le Quotidien jurassien, Radio Fréquence Jura, télévision Canal Alpha.

Exposition

1942-1944 : Boncourt, un dilemme suisse

Fondation Novandi.

Mise en valeur de nos collections

Fondation Paul et Marcelle Blondin



Les chaises, huile de Roger Montandon, 1982.



Le Moulin de la Mort au bord du Doubs, aquarelle de Johann Joseph Hartmann, 1791.

MUSÉE JURASSIEN D'ART ET D'HISTOIRE

52, rue du 23-Juin, CH-2800 Delémont, +41 (0)32 422 80 77, contact@mjah.ch

Heures d'ouverture

Du mardi au vendredi de 14 à 17 heures
Samedi et dimanche de 11 à 18 heures

www.mjah.ch